



Helper Sew

ОБРАЗЕЦ ОПИСАНИЯ ПОШИВА

ОПИСАНИЕ ПОШИВА БРЮК BELAIR

#HELPERSEW_BELAIR

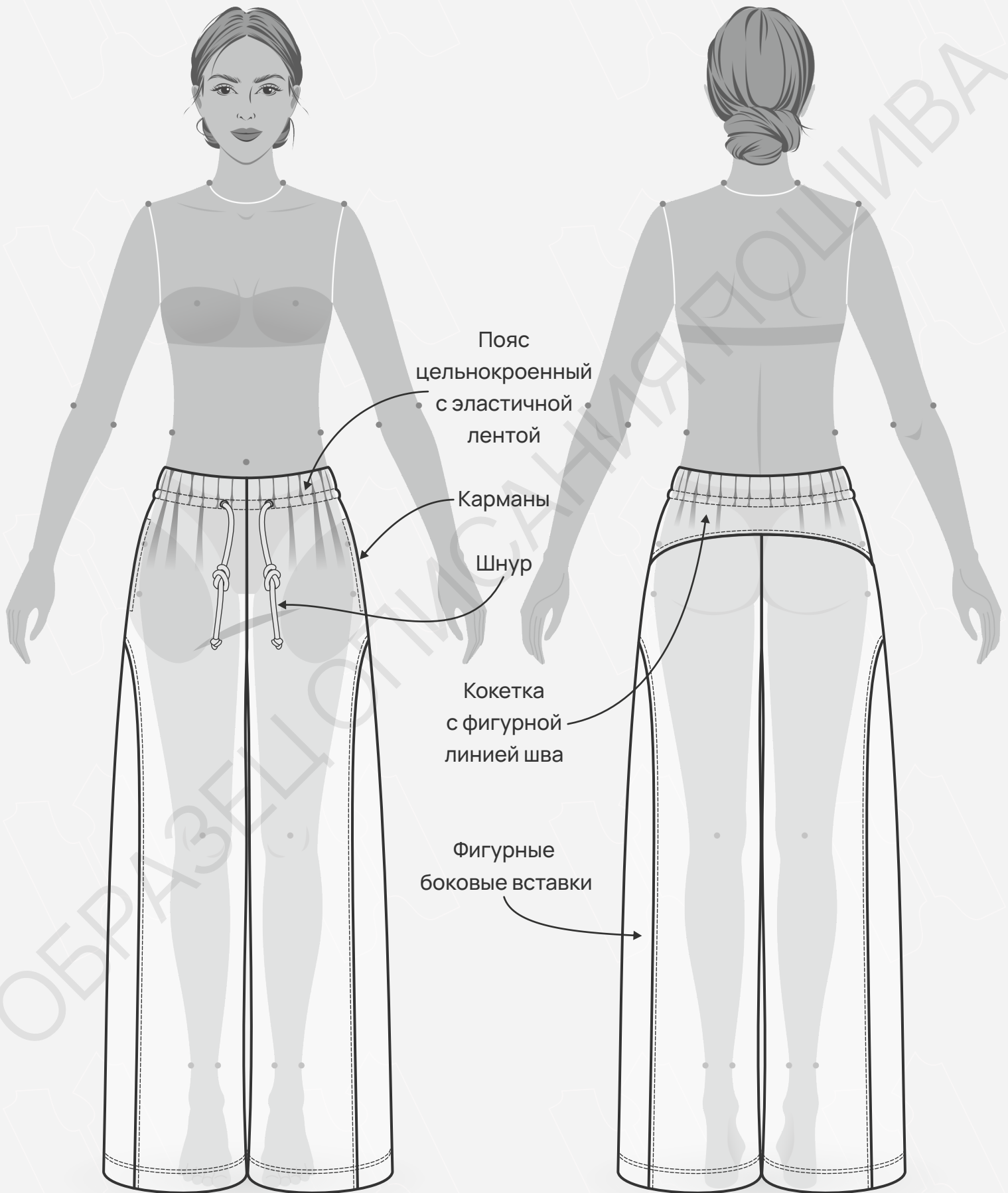
КЛИКНИТЕ НА НАЗВАНИЕ ГЛАВЫ ДЛЯ БЫСТРОГО ПРЕХОДА



- 3 ТЕХНИЧЕСКИЙ РИСУНОК
- 4 ОПИСАНИЕ И ХАРАКТЕРИСТИКИ ИЗДЕЛИЯ
- 5 ПАРАМЕТРЫ ИЗДЕЛИЯ И МОДЕЛИ
- 6 ЧТО НУЖНО ДЛЯ ПОШИВА
- 8 РАСКЛАДКА ДЕТАЛЕЙ КРОЯ
- 11 ДУБЛИРОВАНИЕ ДЕТАЛЕЙ КРОЯ
- 12 ПОШАГОВАЯ ТЕХНОЛОГИЯ ПОШИВА ▼
 - 12 ОБРАБОТКА СРЕДНЕГО ШВА ЗАДНИХ ПОЛОВИНОК
 - 13 ПРИТАЧИВАНИЕ КОКЕТКИ ЗАДНИХ ПОЛОВИНОК
 - 14 ОБРАБОТКА КАРМАНОВ
 - 16 ОБРАБОТКА БОКОВЫХ ШВОВ
 - 17 ПРИТАЧИВАНИЕ БОЧКОВ
 - 18 ОБРАБОТКА СРЕДНЕГО ШВА ПЕРЕДНИХ ПОЛОВИНОК
 - 19 ОБРАБОТКА ШАГОВЫХ ШВОВ
 - 20 ОБРАБОТКА ПОЯСА
 - 23 ЗАГОТОВКА ШНУРА
 - 24 ОБРАБОТКА НИЗА ИЗДЕЛИЯ
- 25 УСЛОВНЫЕ ОБОЗНАЧЕНИЯ
- 26 ПОЛОЖЕНИЕ ОБ АВТОРСКОМ ПРАВЕ. КОНТАКТЫ.



ЖЕЛАЕМ ПРИЯТНОГО ПОШИВА!



- **ОПИСАНИЕ МОДЕЛИ**

Прямые брюки средней посадки с цельнокроеным поясом. Брюки с фигурными боковыми вставками с умеренным расширением к низу. Задние половинки на кокетке с фигурной линией шва. В боковых швах обработаны карманы. Пояс цельнокроенный с эластичной лентой. Для фиксации резинки по поясу проложена дополнительная строчка в нижней части пояса. В кулиску на поясе вставлен шнур. Линия входа в карман, шов кокетки, швы притачивания боковой вставки с отстрочкой. Низ брюк обработан на плоскошовной машине. Брюки сшиты из футера трехниточного с начесом, состав 80% хлопок, 20% полиэстер, плотность 320 гр/м².

- **ПРИБАВКИ НА СВОБОДУ ОБЛЕГАНИЯ**

- к обхвату талии 19 см
- к обхвату бедер 9 см

- **ДЛИНЫ И ШИРИНЫ ИЗДЕЛИЯ**

Длина изделия по боковому шву с учетом пояса

- для роста 152 см - 96,4 см
- для роста 158 см - 100,9 см
- для роста 164 см - 105,5 см
- для роста 170 см - 110 см
- для роста 176 см - 114,5 см
- для роста 182 см - 119 см

Длина по шаговому шву

- для роста 152 см - 68 см
- для роста 158 см - 71,9 см
- для роста 164 см - 75,9 см
- для роста 170 см - 79,9 см
- для роста 176 см - 83,8 см
- для роста 182 см - 87,8 см

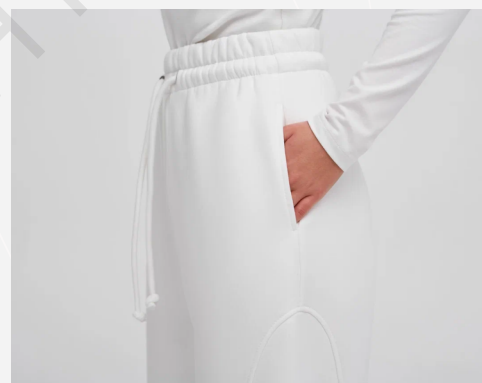
• ПАРАМЕТРЫ МОДЕЛИ (СМ)

	РОСТ	ОБХВАТ ГРУДИ	ОБХВАТ ТАЛИИ	ОБХВАТ БЁДЕР
	164	86	66	92

• ПАРАМЕТРЫ ИЗДЕЛИЯ

ОБХВАТ БЁДЕР (СМ) - 90

РОСТ (СМ) - 164



- **ЧТО НУЖНО ДЛЯ ПОШИВА**

Выкройка, трикотаж основной, кулирная гладь, небольшой отрез дублерина под люверсы, долевая клеевая кромка (шириной 1,5 см - 40 см), эластичная лента (ширина 6 см), нитки (5 катушек), прямострочная швейная машина, оверлок, плоскошовная швейная машина, утюг с паром, люверсы (2 штуки), пресс для установки фурнитуры, узкая лапка.

Для пошива подойдет трикотаж - футер двухниточный, трехниточный петельный или с начесом.

Плотность трикотажа 280 - 420 гр/м².

- **РАСХОД ОСНОВНОГО ТРИКОТАЖА ПРИ ШИРИНЕ 180 СМ**

Для обхвата бедер от 86 до 102 см

- для роста от 152 до 158 см - 125 см

- для роста от 164 до 170 см - 135 см

- для роста от 176 до 182 см - 145 см

Для обхвата бедер от 106 до 126 см

- для роста от 152 до 158 см - 145 см

- для роста от 164 до 170 см - 155 см

- для роста от 176 до 182 см - 165 см

- **РАСХОД КУЛИРНОЙ ГЛАДИ ПРИ ШИРИНЕ 180 СМ**

- для всех обхватов бедер и ростов - 35 см

- **РАСХОД ЭЛАСТИЧНОЙ ЛЕНТЫ ШИРИНОЙ 6 СМ**

- для обхвата талии от 59 до 62 см - 60,5 см

- для обхвата талии от 63 до 66 см - 64,5 см

- для обхвата талии от 67 до 70 см - 68,5 см

- для обхвата талии от 71 до 74 см - 72,5 см

- для обхвата талии от 75 до 78 см - 76,5 см

- для обхвата талии от 79 до 82 см - 80,5 см

- для обхвата талии от 83 до 86 см - 84,5 см

- для обхвата талии от 87 до 90 см - 88,5 см

- для обхвата талии от 91 до 93 см - 92,5 см

- **ПОДГОТОВКА ТРИКОТАЖА К РАСКРОЮ**

Ткань необходимо продекатировать при помощи утюга с паром.

[КАК НАПЕЧАТАТЬ И СКЛЕИТЬ ВЫКРОЙКУ](#)

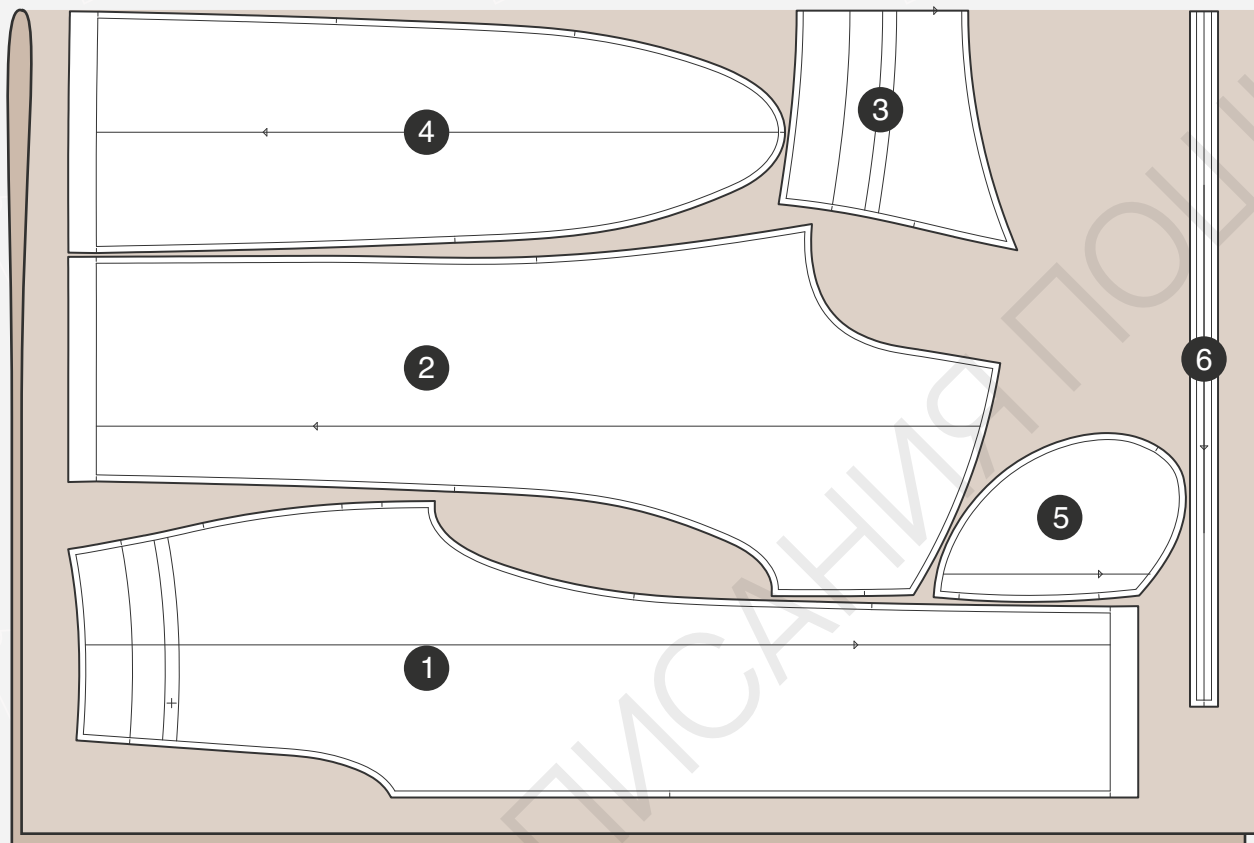
[КАК ПОДГОТОВИТЬ ВЫКРОЙКИ К РАСКРОЮ](#)

[ПРАВИЛА РАСКРОЯ](#)



• РАСКЛАДКА ДЕТАЛЕЙ КРОЯ ИЗ ФУТЕРА ДЛЯ ОБХВАТА БЕДЕР ОТ 82 ДО 102 СМ

Сгиб



Кромка

СПЕЦИФИКАЦИЯ ДЕТАЛЕЙ КРОЯ ИЗ ФУТЕРА

1. Передняя половинка - 2 детали,
2. Задняя половинка - 2 детали,
3. Кокетка задней половинки - 1 деталь со сгибом,
4. Бочок - 2 детали,
5. Подкладка кармана - 2 детали,
6. Шнур - 1 деталь со сгибом.

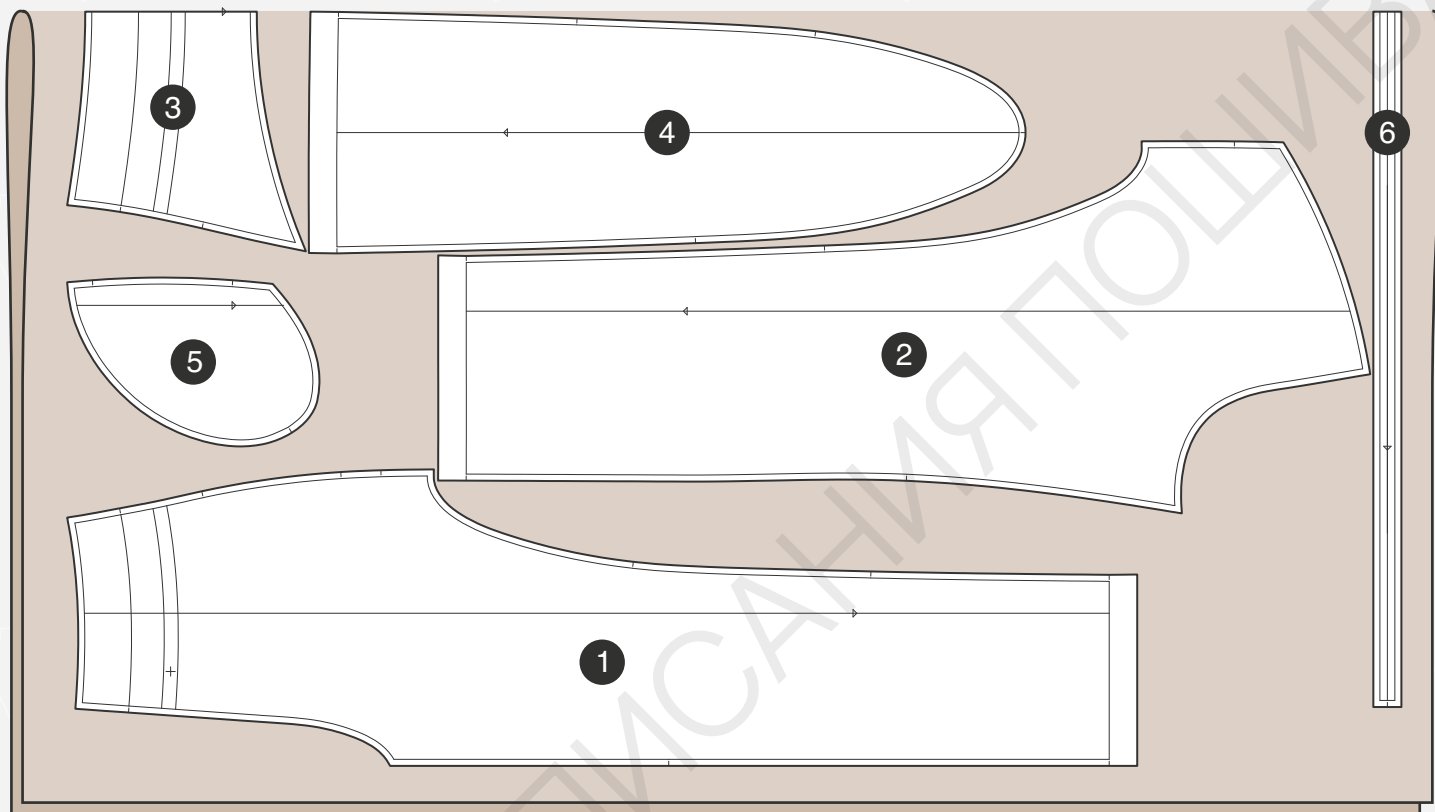
Важно! При крое сделать надсечки (надрезы длиной 2-3 мм) по лекалам, а также по центру нижнего среза кокетки.

[ЗДЕСЬ ВЫ МОЖЕТЕ ОЗНАКОМИТЬСЯ С ПРАВИЛАМИ РАСКРОЯ](#)



- РАСКЛАДКА ДЕТАЛЕЙ КРОЯ ИЗ ФУТЕРА ДЛЯ ОБХВАТА БЕДЕР ОТ 106 ДО 126 СМ

Сгиб



Кромка

СПЕЦИФИКАЦИЯ ДЕТАЛЕЙ КРОЯ ИЗ ФУТЕРА

1. Передняя половинка - 2 детали,
2. Задняя половинка - 2 детали,
3. Кокетка задней половинки - 1 деталь со сгибом,
4. Бочок - 2 детали,
5. Подкладка кармана - 2 детали,
6. Шнур - 1 деталь со сгибом.

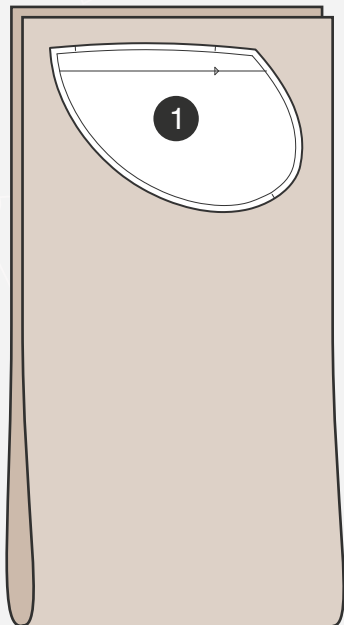
Важно! При крое сделать надсечки (надрезы длиной 2-3 мм) по лекалам, а также по центру нижнего среза кокетки.

[ЗДЕСЬ ВЫ МОЖЕТЕ ОЗНАКОМИТЬСЯ С ПРАВИЛАМИ РАСКРОЯ](#)



- РАСКЛАДКА ДЕТАЛЕЙ КРОЯ ИЗ КУЛИРНОЙ ГЛАДИ

Кромка



Сгиб

СПЕЦИФИКАЦИЯ ДЕТАЛЕЙ КРОЯ ИЗ КУЛИРНОЙ ГЛАДИ

1. Подкладка кармана - 2 детали.

[ЗДЕСЬ ВЫ МОЖЕТЕ ОЗНАКОМИТЬСЯ С ПРАВИЛАМИ РАСКРОЯ](#)



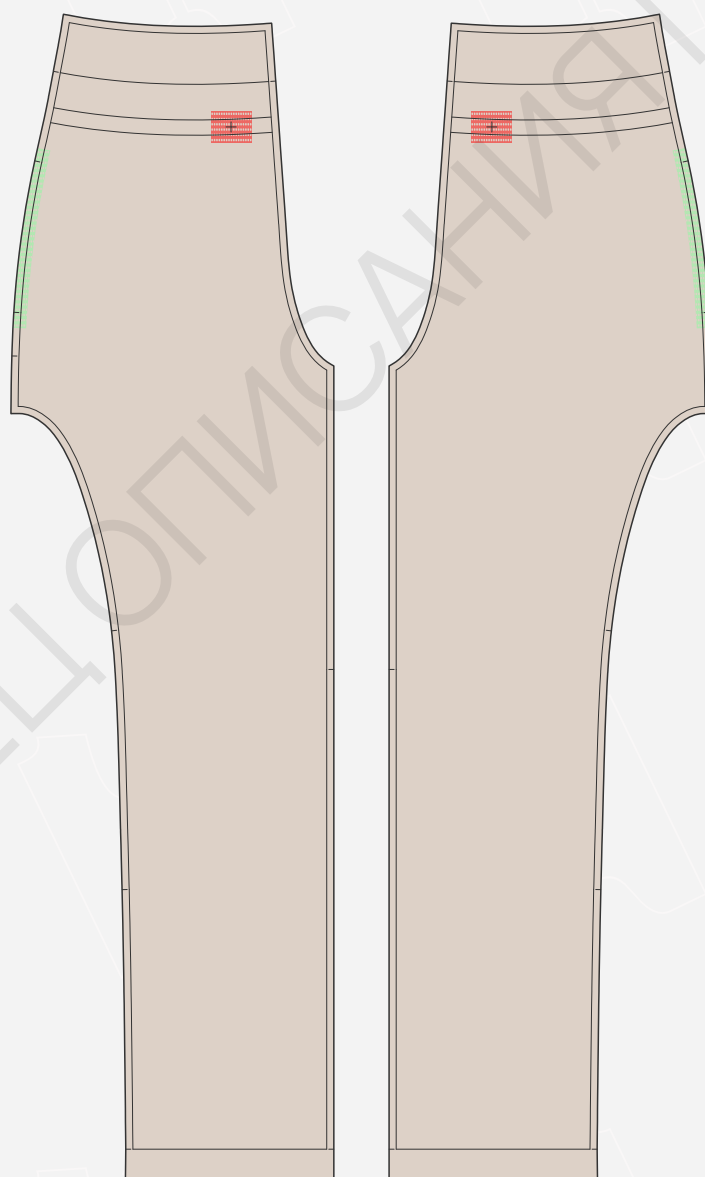
- Ориентируясь на лекало, продублировать дублирином места расположения люверсов на передних половинках брюк. Проклеить долевой клеевой кромкой шириной 1,5 см участок под карманы на боковых срезах передних половинок, заходя за рассечки начала кармана на 1 см.



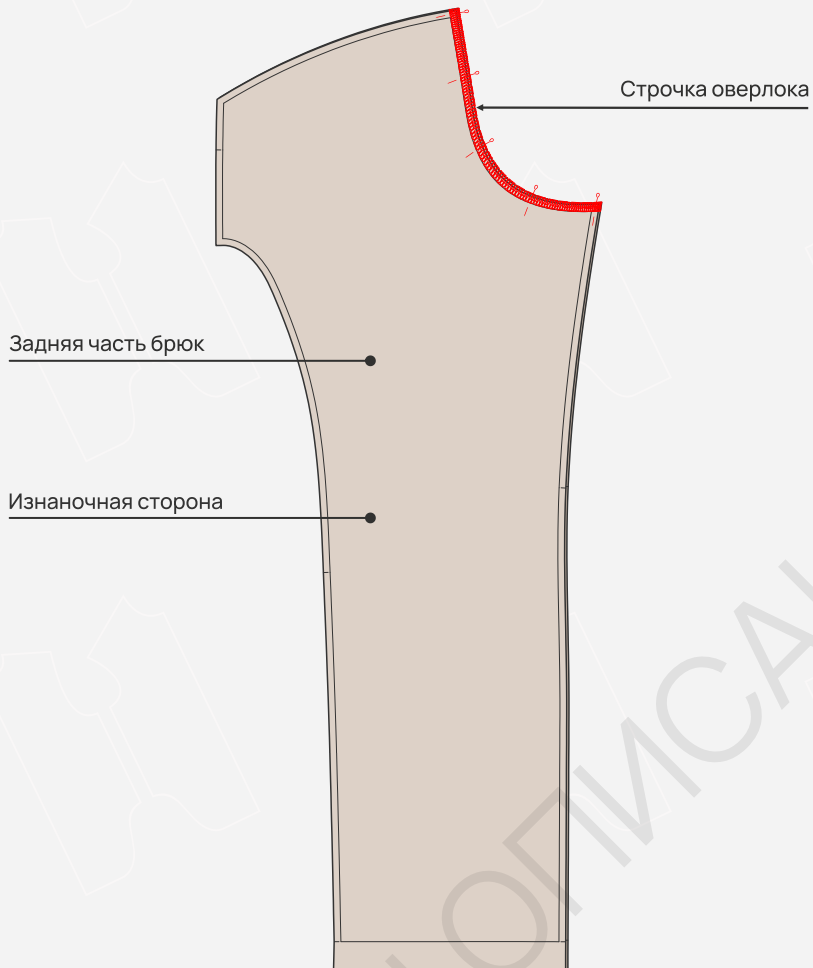
Дублирин средней плотности



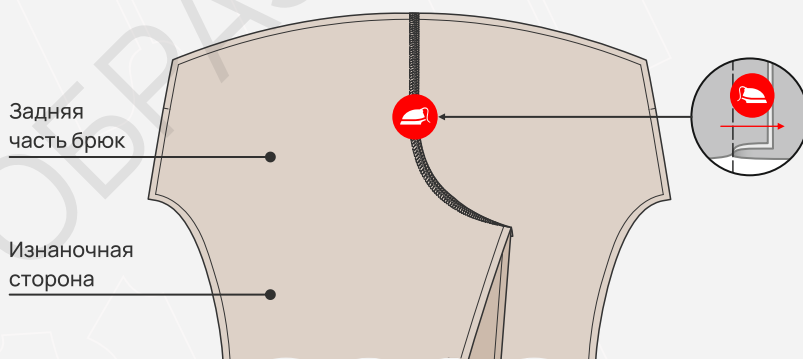
Клеевая кромка (ширина 1,5 см)



ОБРАБОТКА СРЕДНЕГО ШВА ЗАДНИХ ПОЛОВИНОК



1. Сложить задние половинки брюк лицевыми сторонами друг к другу. Уравнивая средние срезы, зафиксировать булавками. Стачать на оверлоке средние срезы, убирая булавки. Строчку начинать от верхнего среза.



2. Заутюжить припуски среднего шва.