



Helper Sew



# ОПИСАНИЕ ПОШИВА ОЛИМПИЙКИ LEE

#HELPERSEW\_LEE

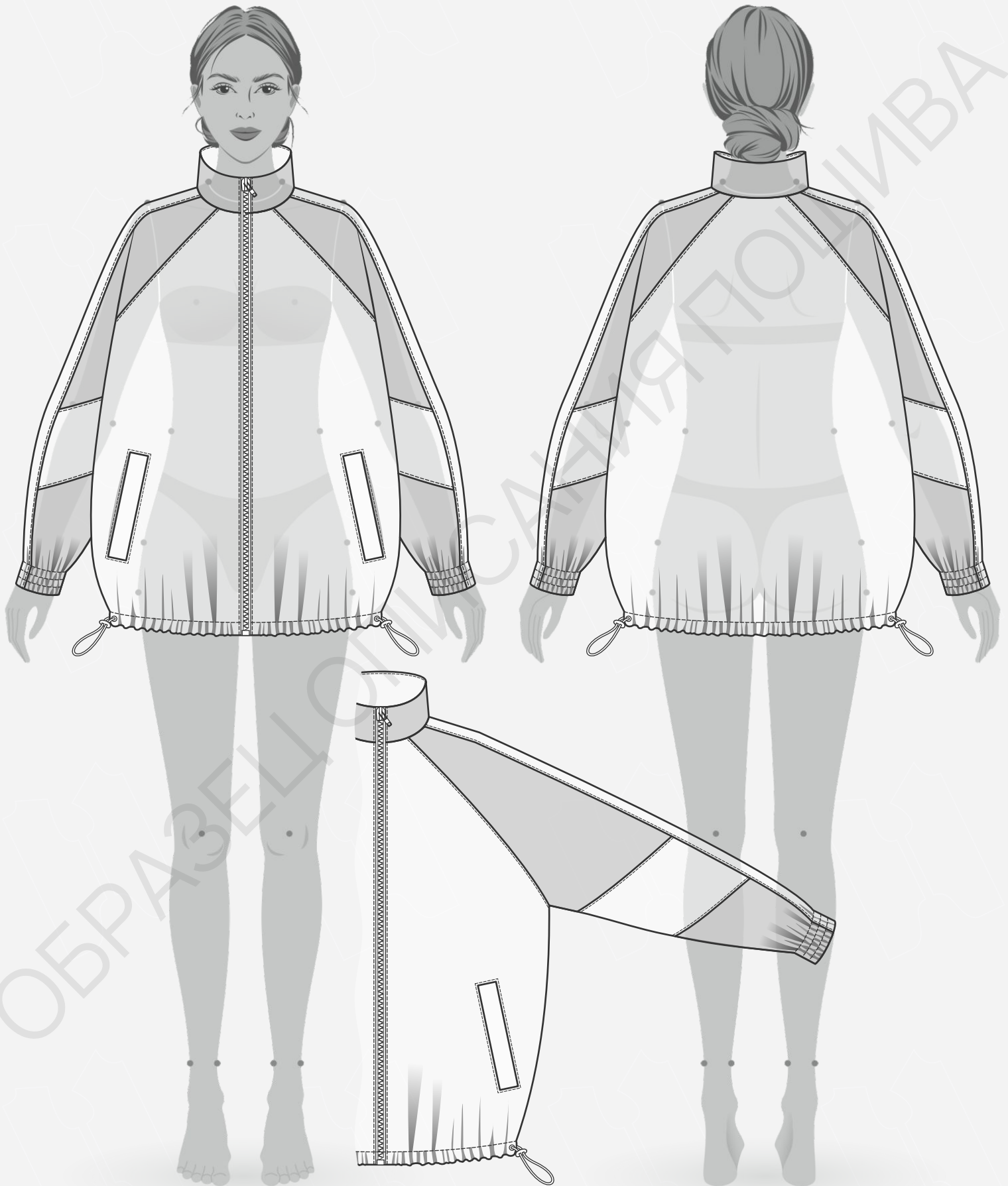
КЛИКНИТЕ НА НАЗВАНИЕ ГЛАВЫ ДЛЯ БЫСТРОГО ПРЕХОДА



- 3** ТЕХНИЧЕСКИЙ РИСУНОК
- 4** ОПИСАНИЕ И ХАРАКТЕРИСТИКИ ИЗДЕЛИЯ
- 5** ПАРАМЕТРЫ ИЗДЕЛИЯ И МОДЕЛИ
- 6** ЧТО НУЖНО ДЛЯ ПОШИВА
- 8** РАСКЛАДКА ДЕТАЛЕЙ КРОЯ
- 12** ДУБЛИРОВАНИЕ ДЕТАЛЕЙ КРОЯ
- 13** ПОШАГОВАЯ ТЕХНОЛОГИЯ ПОШИВА ▼
  - 13 ОБРАБОТКА КАРМАНА
  - 19 ОБРАБОТКА РУКАВА
  - 22 ВТАЧИВАНИЕ РУКАВА
  - 24 ОБРАБОТКА ВОРОТНИКА-СТОЙКИ
  - 25 ОБРАБОТКА БОКОВЫХ ШВОВ
  - 26 ОБРАБОТКА НИЗА РУКАВА
  - 28 ОБРАБОТКА НИЗА ИЗДЕЛИЯ
  - 30 ОБРАБОТКА ТЕСЬМЫ-МОЛНИИ
  - 32 ОБРАБОТКА ВЕШАЛКИ
  - 33 ОБРАБОТКА ПОДКЛАДКИ
  - 37 СОЕДИНЕНИЕ ИЗДЕЛИЯ С ПОДКЛАДКОЙ
- 41** УСЛОВНЫЕ ОБОЗНАЧЕНИЯ
- 42** ПОЛОЖЕНИЕ ОБ АВТОРСКОМ ПРАВЕ. КОНТАКТЫ.



ЖЕЛАЕМ ПРИЯТНОГО ПОШИВА!



- **ОПИСАНИЕ МОДЕЛИ**

Олимпийка большого объема с центральной открытой застежкой на тесьму-молнию. Перед с наклонными прорезными карманами с листочкой. Горловина с отрезным воротником-стойкой. Рукав реглан широкий с отрезной вставкой в верхней части от горловины до низа. Нижние части рукава с наклонными отрезными вставками в зоне локтя. Низ рукава с цельнокроеными манжетами, внутрь которых вставлена эластичная лента. Низ изделия на кулиске, внутрь которой вставлен эластичный шнур. Край борта, пройма и рельефные швы с отделочными строчками. Воротник и рукав выполнены из отделочной ткани. Изделие на притачной подкладке.

Олимпийка сшита из плащевой ткани, состав 100% полиэстер, плотность 50 гр/м<sup>2</sup>.

В качестве подкладки использована подкладочная сетка, состав 100% полиэстер, плотность 50 гр/м<sup>2</sup>.

- **ПРИБАВКИ НА СВОБОДУ ОБЛЕГАННЯ**

- к обхвату груди 43,8 см
- к обхвату бедер 30,5 см
- к обхвату плеча 25 см

- **ДЛИНЫ И ШИРИНЫ ИЗДЕЛИЯ**

**Длина по средней линии спинки**

- для роста 152 см - 72,7 см
- для роста 158 см - 72,9 см
- для роста 164 см - 73,1 см
- для роста 170 см - 73,3 см
- для роста 176 см - 73,5 см
- для роста 182 см - 73,7 см

• ПАРАМЕТРЫ МОДЕЛИ (СМ)

	РОСТ	ОБХВАТ ГРУДИ	ОБХВАТ ТАЛИИ	ОБХВАТ БЁДЕР
	171	85	61	89

• ПАРАМЕТРЫ ИЗДЕЛИЯ

ОБХВАТ ГРУДИ (СМ) - 84

РОСТ (СМ) - 170



- **ЧТО НУЖНО ДЛЯ ПОШИВА**

Выкройка, основная, отделочная и подкладочная ткань, дублерин малой плотности (10 см), эластичная лента (ширина 5 см), круглый эластичный шнур (1,2-1,5 м), тесьма-молния разъемная (длина 75 см), фиксаторы (2 шт), люверсы (диаметр 5 мм - 4 шт), прямострочная швейная машина, утюг с паром, пресс для установки фурнитуры.

Для пошива подойдут плащевые или курточные ткани. Для подкладки подойдет подкладочная сетка или ткань. По составу ткань основная и подкладочная может быть с содержанием различных синтетических волокон (полиэстер, полиамид, нейлон). Плотность ткани основной и подкладочной 50 - 100 гр/м<sup>2</sup>.

- **РАСХОД ОСНОВНОЙ ТКАНИ ПРИ ШИРИНЕ 140 СМ**

Для всех обхватов бедер и ростов - 160 см

- **РАСХОД ОТДЕЛОЧНОЙ ТКАНИ ПРИ ШИРИНЕ 140 СМ**

- для роста от 152 до 158 см - 75 см
- для роста от 164 до 170 см - 80 см
- для роста от 176 до 182 см - 85 см

- **РАСХОД ПОДКЛАДОЧНОЙ ТКАНИ ПРИ ШИРИНЕ 150 СМ**

**Для обхвата груди от 80 до 88 см**

- для роста от 152 до 158 см - 125 см
- для роста от 164 до 170 см - 130 см
- для роста от 176 до 182 см - 135 см

**Для обхвата груди от 92 до 108 см**

- для роста от 152 до 158 см - 160 см
- для роста от 164 до 170 см - 165 см
- для роста от 176 до 182 см - 170 см

- **РАСХОД ЭЛАСТИЧНОЙ ЛЕНТЫ ШИРИНОЙ 5 СМ**

- для обхвата груди 80 см - 46 см
- для обхвата груди 84 см - 47 см
- для обхвата груди 88 см - 48 см
- для обхвата груди 92 см - 49 см
- для обхвата груди 96 см - 50 см
- для обхвата груди 100 см - 51 см
- для обхвата груди 104 см - 52 см
- для обхвата груди 108 см - 53 см

[КАК НАПЕЧАТАТЬ И СКЛЕИТЬ ВЫКРОЙКУ](#)

[КАК ПОДГОТОВИТЬ ВЫКРОЙКИ К РАСКРОЮ](#)

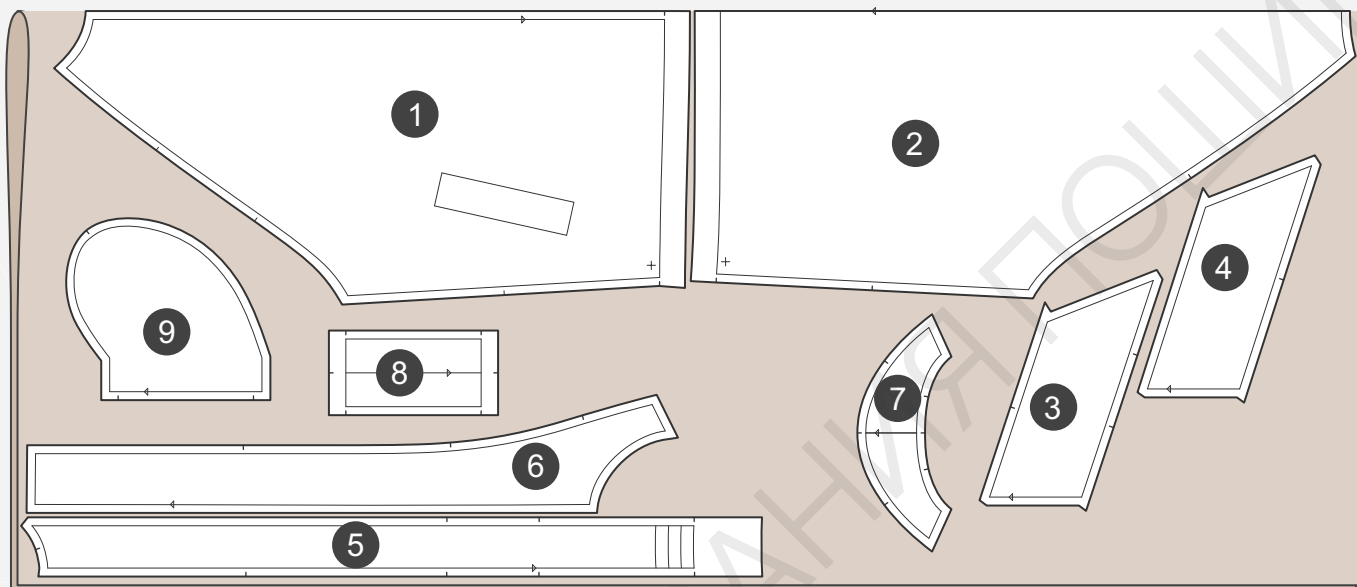
[ПРАВИЛА РАСКРОЯ](#)





• РАСКЛАДКА ДЕТАЛЕЙ КРОЯ ИЗ ОСНОВНОЙ ТКАНИ

Сгиб



Кромка

СПЕЦИФИКАЦИЯ ДЕТАЛЕЙ КРОЯ ИЗ ОСНОВНОЙ ТКАНИ

1. Перед - 2 детали,
2. Спинка - 1 деталь со сгибом,
3. Средняя передняя часть рукава - 2 детали,
4. Средняя локтевая часть рукава - 2 детали,
5. Вставка рукава - 2 детали,
6. Подборт - 2 детали,
7. Обтачка горловины спинки - 1 деталь со сгибом,
8. Листочка - 2 детали,
9. Внешняя подкладка кармана - 2 детали.

**Важно!** При крое сделать надсечки (надрезы длиной 2-3 мм) по лекалам, а также по центру горловины спинки.

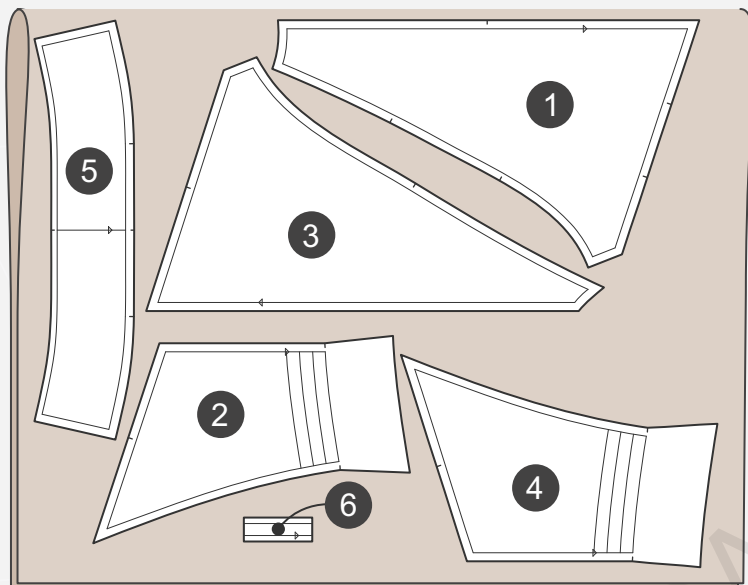
[ЗДЕСЬ ВЫ МОЖЕТЕ ОЗНАКОМИТЬСЯ С ПРАВИЛАМИ РАСКРОЯ](#)





• РАСКЛАДКА ДЕТАЛЕЙ КРОЯ ИЗ ОТДЕЛОЧНОЙ ТКАНИ

Сгиб



Кромка

СПЕЦИФИКАЦИЯ ДЕТАЛЕЙ КРОЯ ИЗ ОТДЕЛОЧНОЙ ТКАНИ

1. Верхняя передняя часть рукава - 2 детали,
2. Нижняя передняя часть рукава - 2 детали,
3. Верхняя локтевая часть рукава - 2 детали,
4. Нижняя локтевая часть рукава - 2 детали,
5. Воротник-стойка - 2 детали,
6. Вешалка - 1 деталь.

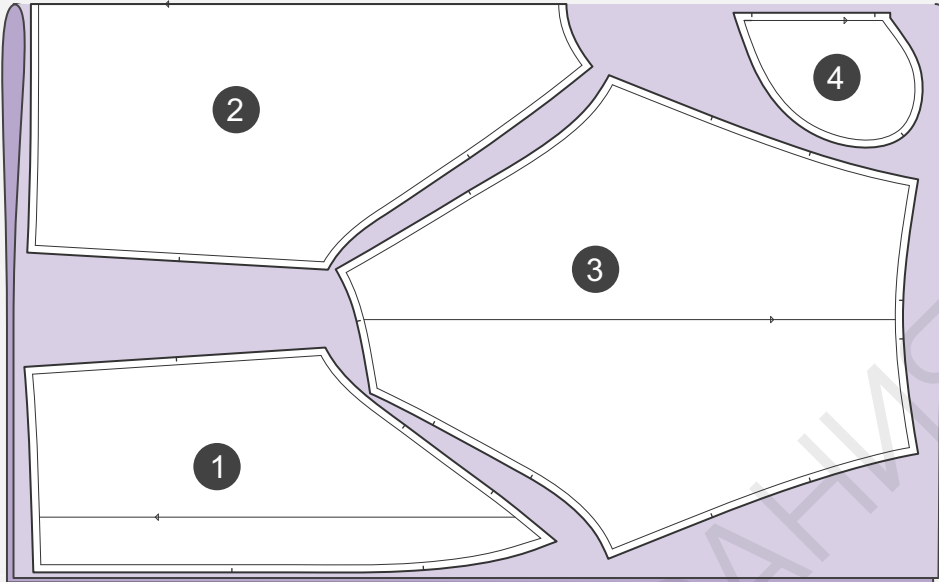
**Важно!** При крое сделать надсечки (надрезы длиной 2-3 мм) по лекалам, а также по центру верхнего и нижнего срезов воротника-стойки.

[ЗДЕСЬ ВЫ МОЖЕТЕ ОЗНАКОМИТЬСЯ С ПРАВИЛАМИ РАСКРОЯ](#)



- РАСКЛАДКА ДЕТАЛЕЙ КРОЯ ИЗ ПОДКЛАДОЧНОЙ ТКАНИ ДЛЯ ОБХВАТА ГРУДИ ОТ 80 ДО 88 СМ.

Сгиб



Кромка

### СПЕЦИФИКАЦИЯ ДЕТАЛЕЙ КРОЯ ИЗ ПОДКЛАДОЧНОЙ ТКАНИ

1. Подкладка переда - 2 детали,
2. Подкладка спинки - 1 деталь со сгибом,
3. Подкладка рукава - 2 детали,
4. Внутренняя подкладка кармана - 2 детали.

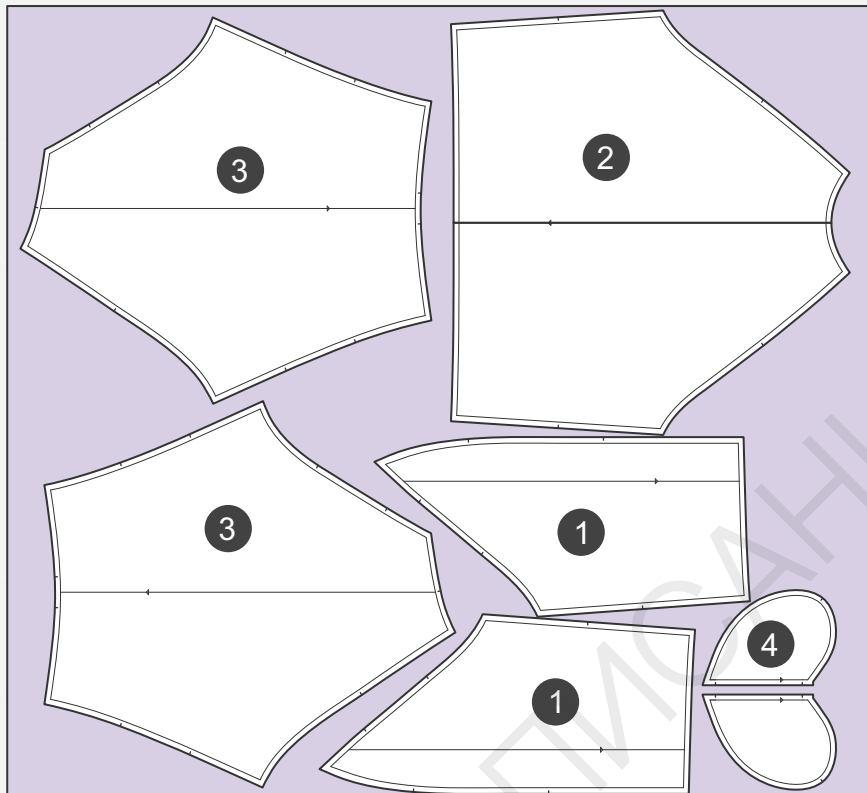
**Важно!** При крое сделать надсечки (надрезы длиной 2-3 мм) по лекалам, а также по центру горловины подкладки спинки.

[ЗДЕСЬ ВЫ МОЖЕТЕ ОЗНАКОМИТЬСЯ С ПРАВИЛАМИ РАСКРОЯ](#)



- РАСКЛАДКА ДЕТАЛЕЙ КРОЯ ИЗ ПОДКЛАДОЧНОЙ ТКАНИ ДЛЯ ОБХВАТА ГРУДИ ОТ 92 ДО 108 СМ.

Кромка



Кромка

### СПЕЦИФИКАЦИЯ ДЕТАЛЕЙ КРОЯ ИЗ ПОДКЛАДОЧНОЙ ТКАНИ

1. Подкладка переда - 2 детали,
2. Подкладка спинки - 1 деталь,
3. Подкладка рукава - 2 детали,
4. Внутренняя подкладка кармана - 2 детали.

**Важно!** При крое сделать надсечки (надрезы длиной 2-3 мм) по лекалам, а также по центру горловины подкладки спинки.

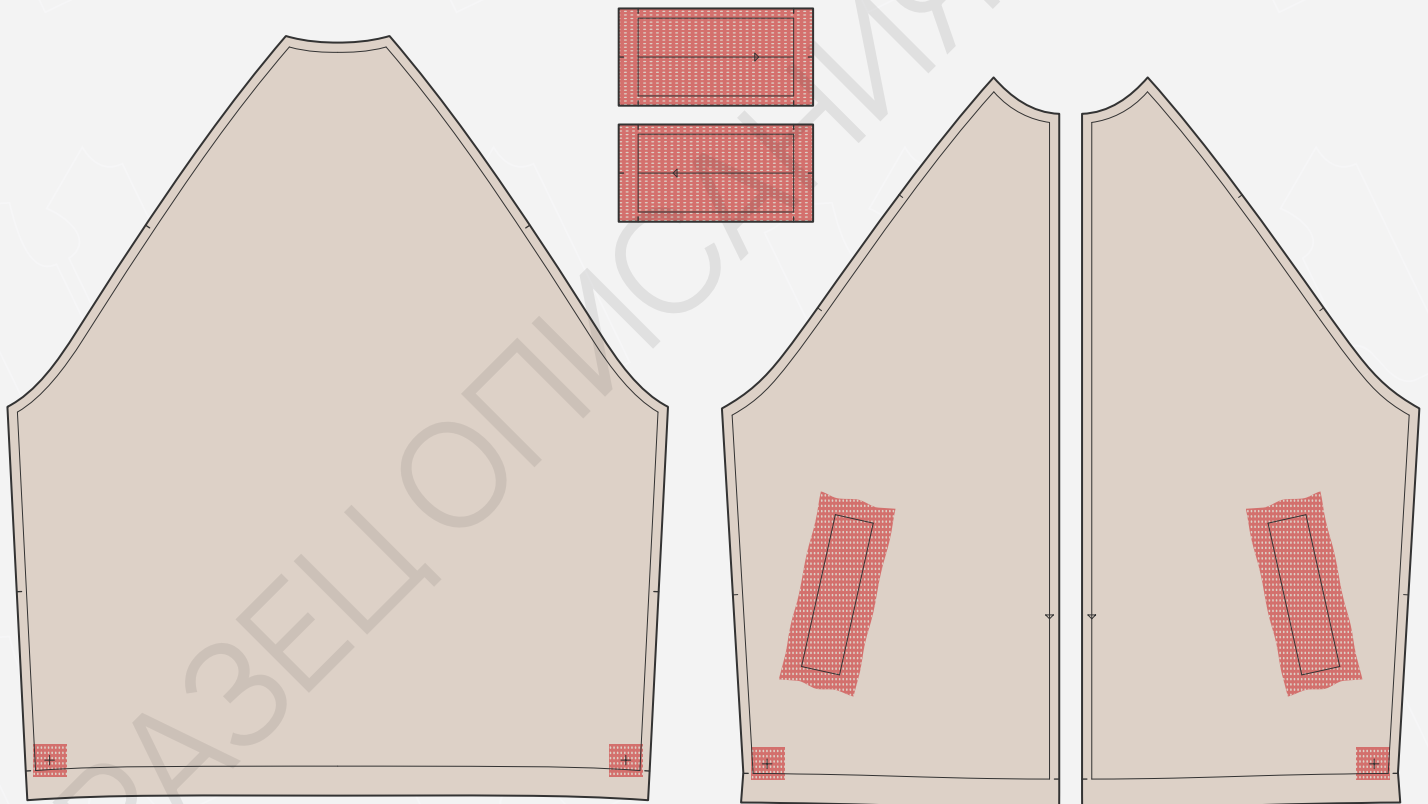
[ЗДЕСЬ ВЫ МОЖЕТЕ ОЗНАКОМИТЬСЯ С ПРАВИЛАМИ РАСКРОЯ](#)



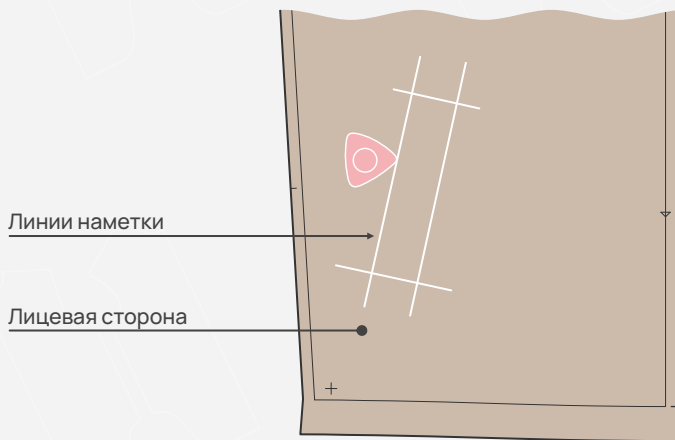
- Продублировать дублирином листочки, вход в карман, места расположения люверсов на передке и спинке.  
**Совет!** Перед дублированием проверить качество приклеивания дублирина на ненужном отрезе ткани.



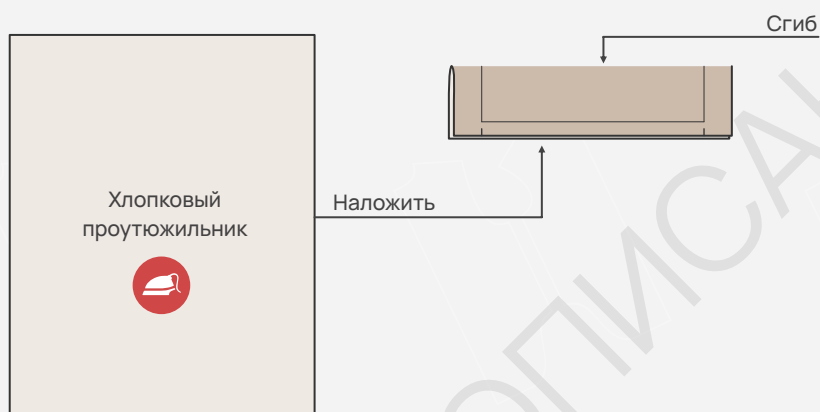
Дублирин средней плотности



## ОБРАБОТКА КАРМАНА



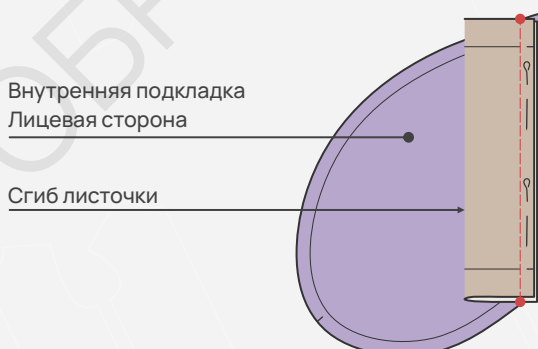
1. Тонко заточенным мелом на лицевой стороне детали переда наметить линии прорезного кармана, ориентируясь на лекало.



2. Деталь листочки сложить вдоль пополам изнаночной стороной внутрь, приутюжить. **Важно!** Здесь и далее при утюжке использовать проутюжильник.



3. Наметить на одной из сторон листочки линию притачивания на расстоянии 1 см от срезов. Далее эта сторона будет называться лицевой стороной.



4. Уложить деталь листочки изнаночной стороной к лицевой стороне внутренней подкладки. Совместить срезы и надсечки, зафиксировать булавками. Проложить строчку точно по намеченной линии, убирая булавки.

**Важно!** Здесь и далее фиксировать булавками только за припуски на обработку швов.