



Юбка Elen

Юбка силуэта «трапеция», с притачным поясом и накладными карманами

| Размеры от 86 до 110 (обхват бедер)

| Роста от 158 до 176 см



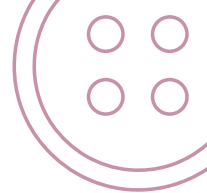
#helpersew_elen



средний уровень



helpersew



| Что необходимо для пошива

Распечатанная и вырезанная выкройка.

[Как напечатать и склеить выкройку? \(нажмите ссылку\)](#)

[Как подготовить выкройки к раскрою? \(нажмите ссылку\)](#)

Основные инструменты: Швейная машина, оверлок или швейная машина с имитацией оверлочной строчки, минимальный набор швейных принадлежностей: ножницы для ткани, портновский мел, плоские булавки, вспарыватель, ножницы для обрезки нитей, швейные иглы, нитки для сметки.

Основные материалы: ткань, подкладочной ткань, четыре катушки ниток (одна – для швейной машины, три – для оверлока), долевая клеевая кромка, клеевая (флизелин) 15 см, потайная молния длиной 25 см.

| Рекомендуемая ткань

Ткань – хлопок (можно с эластаном) средней плотности, джинсовые ткани средней плотности, шерстяные ткани средней плотности, вискоза средней плотности, вельвет и вельветин.

Подкладочная ткань - вискоза.

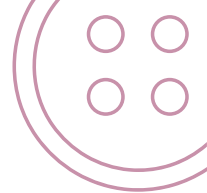
Внимание! Перед раскроем ткань обязательно нужно хорошо проутюжить с паром или намочить и дать высохнуть, и после также проутюжить с паром. Это снизит вероятность усадки ткани в процессе носки.

Припуски на обработку:

- на стачивание деталей – 1 см;
- на подгибку низа – 3 см;

Прибавки на свободу облегания:

- по талии – 1 см



Расход ткани: для каждого размера и роста свой расход ткани

Ширина ткани – **140 см** (при крое в одном направлении выкроек добавляется **50 см**)

Рост (см)	Обхват бедер (см)						
	86	90	94	98	102	106	110
158	95	95	95	110	110	110	110
164	100	100	100	115	115	115	115
170	105	105	105	120	120	120	120
176	110	110	110	125	125	125	125

Ширина ткани – **150 см** (при крое в одном направлении выкроек добавляется **50 см**)

Рост (см)	Обхват бедер (см)						
	86	90	94	98	102	106	110
158	95	95	95	95	95	110	110
164	100	100	100	100	100	115	115
170	105	105	105	105	105	120	120
176	110	110	110	110	110	125	125

Подкладочная ткань для мешковин кармана - **30 см** (для всех размеров и ростов).

| Варианты раскладки

При ширине **140 (Обхват бедер от 98-110 см)**

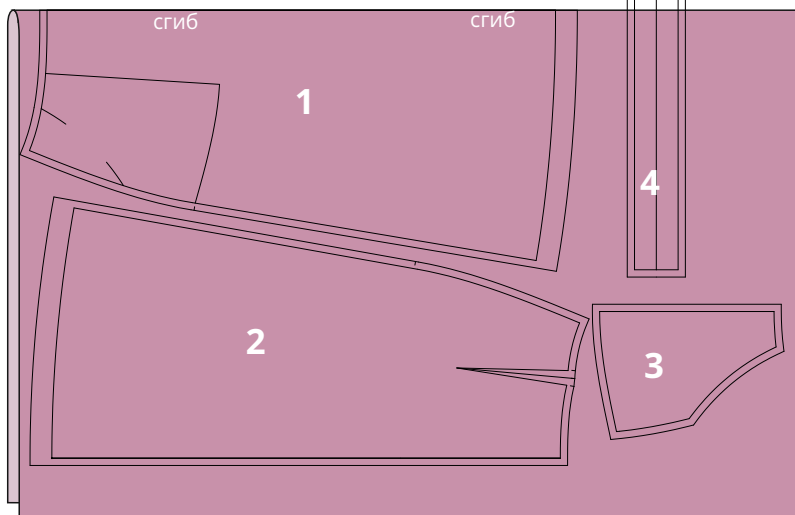
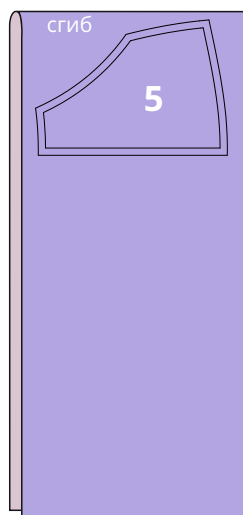
При ширине **150 (Обхват бедер от 106-110 см)**

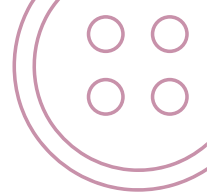
Деталь пояса

выкраивается на сгибе ткани. Выкройка при этом складывается пополам.

| Перечень деталей кроя:

1. Перед – 1 деталь;
2. Спинка – 2 детали;
3. Карман – 2 детали;
4. Пояс – 1 деталь ;
5. Подкладка кармана – 2 детали





| Варианты раскладки

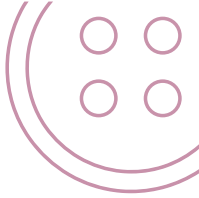
При ширине **140 (Обхват бедер от 86-94 см)**

При ширине **150 (Обхват бедер от 86-102 см)**

Выкройка кармана зеркально копируется вдоль ткани.



Если у вас ворсовая ткань или ткань с направленным рисунком, то вы должны выложить все лекала в одном направлении.



| Как откорректировать выкройку

При покупке выкроек вы руководствуетесь **прежде всего** значением своего обхвата бедер (Об). При этом ваш обхват талии (От) может отличаться от того, который указан на выкройке. В таком случае нужно скорректировать выкройку в области талии.

Посмотрите на детали юбки. На них написан соответствующий вашему размеру обхват талии.

Пример. У вас **обхват бедер 98 см**. Этому обхвату бедер соответствует **обхват талии 71,6 см**. Допустим, у вас обхват талии 68 см. Значит вам нужно уменьшить лекала юбки в области талии.

От значения стандартного обхвата талии отнимаем ваше значение и получаем разницу, которую следует скорректировать на выкройке.

$71,6 \text{ см} - 68 \text{ см} = 3,6 \text{ см}$ – столько мы должны убрать по талии. Эту разницу распределяем на все **четыре** боковых среза юбки.

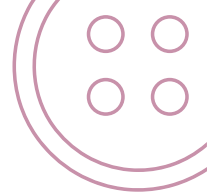
$3,6 \text{ см} / 4 = 0,9 \text{ см}$ – именно столько нам нужно убрать с **каждого** бокового среза на выкройке.

Отметьте карандашом это значение на линии талии, от каждого бокового среза. И от этой точки с помощью лекальной линейки проведите плавную кривую ровно до отметки на бедре. Срежьте излишек на выкройке.

Если ваш От больше стандартного, то по линии талии вы добавляете необходимую величину. Она рассчитывается аналогично.

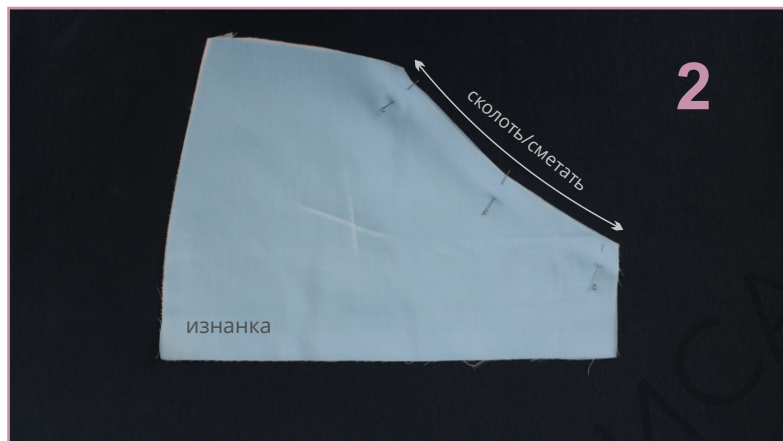
Схема корректировки лекал





1. Обработка карманов. Вход в карман, а также внешние срезы кармана необходимо прежде проклеить с изнаночной стороны долевой клеевой кромкой.

Совет: на всех деталях поставьте отметки мелом на изнаночной стороне



2. Каждую деталь накладного кармана необходимо прежде обтачать подкладкой. Для этого сложите карман и его подкладку лицом к лицу, совмещая срез входа в карман. Сколите булавками и/или сметайте.

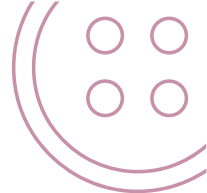
Совет: если вы еще не совсем уверены в своих навыках, можете сметывать необходимые участки после того, как сколите их булавками. Сметка, также как и булавки, скрепляет срезы, но при ней машинная лапка гарантированно будет проходить по поверхности ткани ровно и плоско.



3. Проложите строчку вдоль среза входа в карман на ширину припуска.



4. Срежьте аккуратно припуск до ширины 0,5 см.



75. Окончательно отутюживаем изделие. Юбка готова!



Выкладывайте фото готовой юбкой в социальные сети



с хэштегом #helpersew_elen