



Helper Sew



ОПИСАНИЕ ПОШИВА ПОЯС-БАСКИ VIVI

#HELPERSEW_VIVI

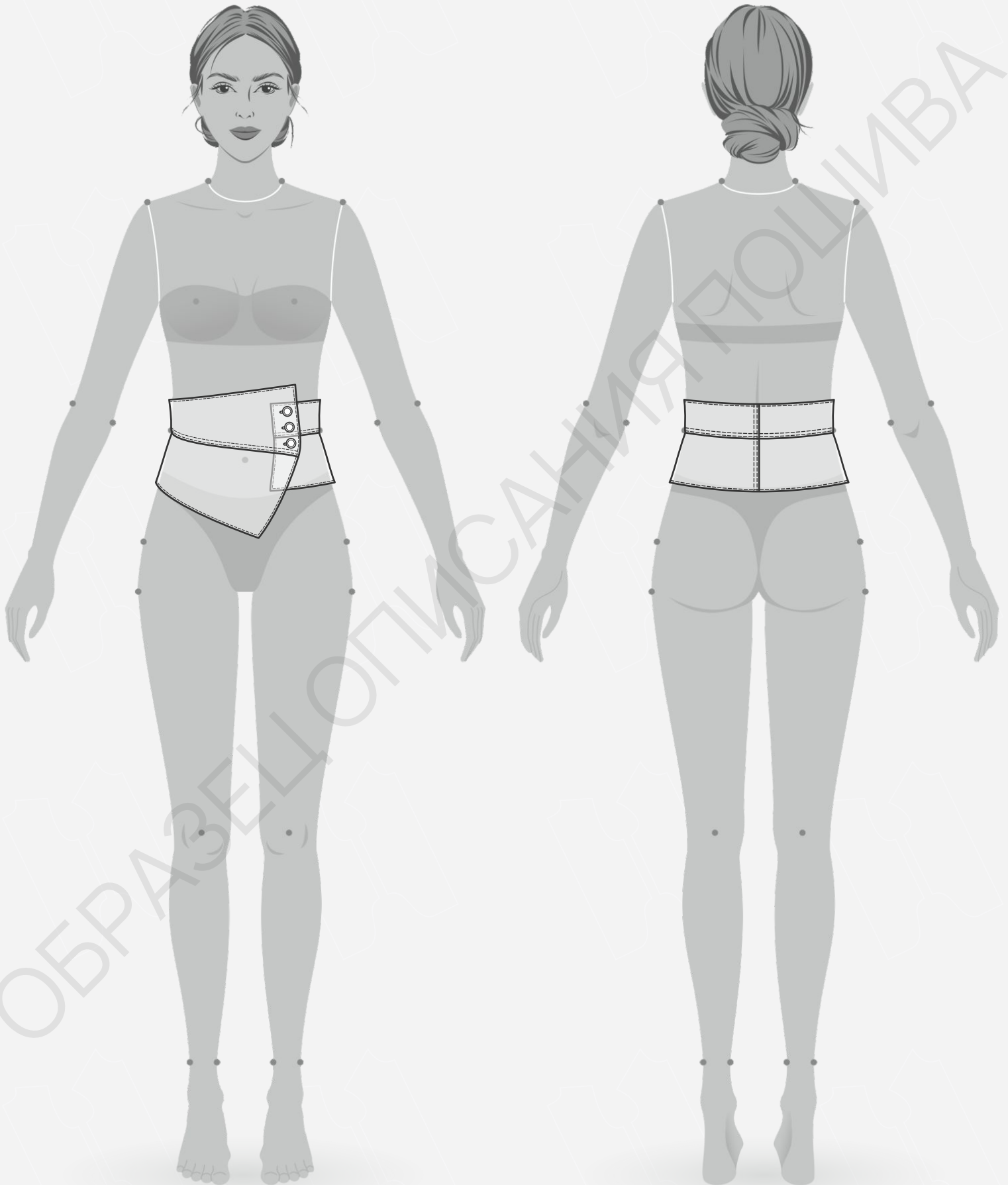
КЛИКНИТЕ НА НАЗВАНИЕ ГЛАВЫ ДЛЯ БЫСТРОГО ПРЕХОДА



- 3** ТЕХНИЧЕСКИЙ РИСУНОК
- 4** ОПИСАНИЕ И ХАРАКТЕРИСТИКИ ИЗДЕЛИЯ
- 5** ПАРАМЕТРЫ ИЗДЕЛИЯ И МОДЕЛИ
- 6** ЧТО НУЖНО ДЛЯ ПОШИВА
- 7** РАСКЛАДКА ДЕТАЛЕЙ КРОЯ
- 8** ПОШАГОВАЯ ТЕХНОЛОГИЯ ПОШИВА ▼
 - 8 ОБРАБОТКА ВНЕШНЕЙ ЧАСТИ ПОЯСА-БАСКИ
 - 10 ОБРАБОТКА ВНУТРЕННЕЙ ЧАСТИ ПОЯСА-БАСКИ
 - 12 ОБРАБОТКА ВНУТРЕННЕЙ И ВНЕШНЕЙ ЧАСТЕЙ ПОЯСА-БАСКИ
 - 14 ОКОНЧАТЕЛЬНАЯ ОБРАБОТКА
- 16** УСЛОВНЫЕ ОБОЗНАЧЕНИЯ
- 17** ПОЛОЖЕНИЕ ОБ АВТОРСКОМ ПРАВЕ. КОНТАКТЫ.



ЖЕЛАЕМ ПРИЯТНОГО ПОШИВА!



- **ОПИСАНИЕ МОДЕЛИ**

Асимметричный пояс-баска со смещенной застежкой на 3 прорезные петли и 3 пуговицы с горизонтальным рельефным швом на талии и средним швом на спинке. Рельефный и средний швы с отстрочкой.

Пояс-баска шит из джинсовой ткани, состав хлопок 100%, плотность 240 гр/м².

- **ПРИБАВКИ НА СВОБОДУ ОБЛЕГАНИЯ**

– к обхвату талии 7,5 см

• ПАРАМЕТРЫ МОДЕЛИ (СМ)

	РОСТ	ОБХВАТ ГРУДИ	ОБХВАТ ТАЛИИ	ОБХВАТ БЁДЕР
	166	84	63	90

• ПАРАМЕТРЫ ИЗДЕЛИЯ

ОБХВАТ ТАЛИИ (СМ) - 64

РОСТ (СМ) - 164



- **ЧТО НУЖНО ДЛЯ ПОШИВА**

Выкройка, ткань, нитки в цвет основной ткани (1 катушка), нитки отделочные большей толщины (1 катушка), пуговицы установочные (3 штуки), прямострочная швейная машина, утюг с паром, пресс для установки фурнитуры.

Для пошива подойдут различные виды джинсовых тканей плотные, мягкие, формоустойчивые.

По составу материал может быть из натуральных (хлопок), искусственных (вискоза) или смешанных волокон (вискоза и полиэстер, хлопок и спандекс).

Плотность ткани 240 - 400 гр/м².

- **РАСХОД ТКАНИ ПРИ ШИРИНЕ 140 СМ**

- для всех размеров - 50 см

- **ПОДГОТОВКА ТКАНИ К РАСКРОЮ**

Ткань из натуральных волокон необходимо предварительно замочить в теплой воде на 30 минут, затем высушить при комнатной температуре, оставляя немного влаги в ткани.

Продекатировать при помощи утюга с паром.

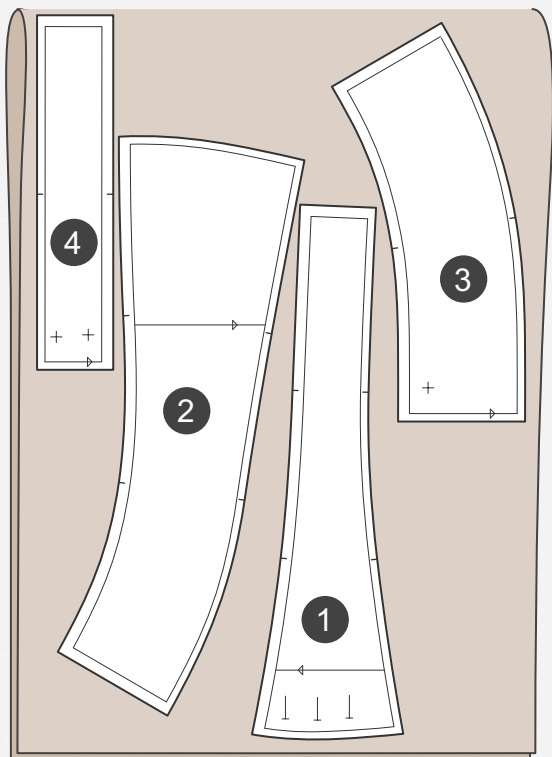
[КАК НАПЕЧАТАТЬ И СКЛЕИТЬ ВЫКРОЙКУ](#)

[КАК ПОДГОТОВИТЬ ВЫКРОЙКИ К РАСКРОЮ](#)

[ПРАВИЛА РАСКРОЯ](#)



Сгиб



Кромка

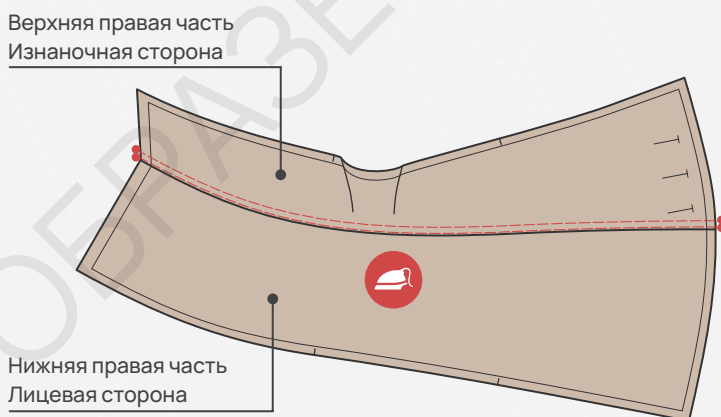
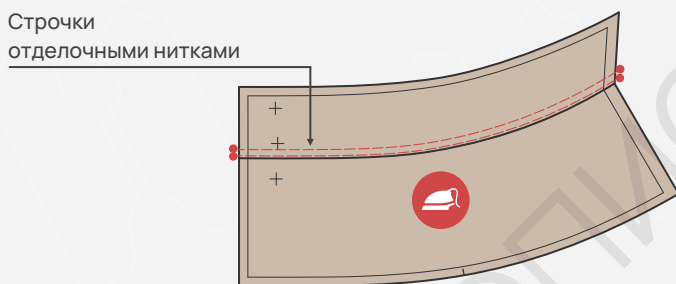
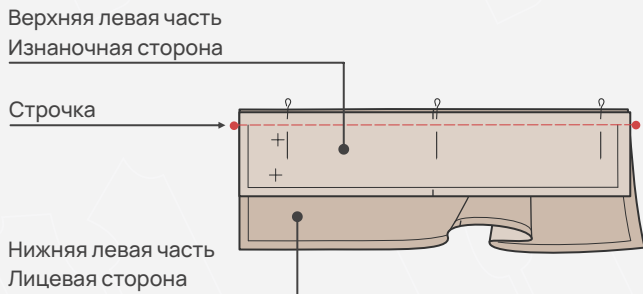
СПЕЦИФИКАЦИЯ ДЕТАЛЕЙ КРОЯ

1. Правая верхняя часть пояса - 2 детали,
2. Правая нижняя часть пояса - 2 детали,
3. Левая нижняя часть пояса - 2 детали,
4. Левая верхняя часть пояса - 2 детали.

[ЗДЕСЬ ВЫ МОЖЕТЕ ОЗНАКОМИТЬСЯ С ПРАВИЛАМИ РАСКРОЯ](#)



ОБРАБОТКА ВНЕШНЕЙ ЧАСТИ ПОЯСА-БАСКИ



1. Сложить верхнюю и нижнюю левые части пояса лицевыми сторонами друг к другу, уравнивая горизонтальные срезы рельефа и совмещая надсечки, зафиксировать булавками. Стачать срезы рельефа левой части пояса шириной шва 1 см, убирая булавки. Это будет внешняя часть пояса. **Важно!** Не перепутать стороны. Детали внешней части пояса соответствует лекалам с лицевой стороны ткани.

2. Направить припуски шва рельефа вверх и настрочить отделочными нитками с лицевой стороны на расстоянии 2 мм и 7 мм от шва. Приутюжить. **Важно!** В процессе пошива изделия в начале и конце строчек необходимо ставить закрепки длиной 5 – 7 мм. На схемах закрепки обозначены красными точками.

3. Аналогично обработать верхнюю и нижнюю правые части пояса.