



Helper Sew

ОБРАЗЕЦ ОПИСАНИЯ ПОШИВА

ОПИСАНИЕ ПОШИВА ДЖИНСОВ INGRID

#HELPERSEW_INGRID

КЛИКНИТЕ НА НАЗВАНИЕ ГЛАВЫ ДЛЯ БЫСТРОГО ПРЕХОДА



- 4 ТЕХНИЧЕСКИЙ РИСУНОК
- 5 ОПИСАНИЕ И ХАРАКТЕРИСТИКИ ИЗДЕЛИЯ
- 7 ПАРАМЕТРЫ ИЗДЕЛИЯ И МОДЕЛИ
- 8 ЧТО НУЖНО ДЛЯ ПОШИВА
- 10 РАСКЛАДКА ДЕТАЛЕЙ КРОЯ
- 13 ДУБЛИРОВАНИЕ ДЕТАЛЕЙ КРОЯ
- 14 ПОШАГОВАЯ ТЕХНОЛОГИЯ ПОШИВА ▼
 - 14 ЗАГОТОВКА КАРМАНА
 - 18 ПРИТАЧИВАНИЕ КОКЕТКИ ЗАДНЕЙ ПОЛОВИНКИ
 - 19 СТАЧИВАНИЕ СРЕДНЕГО ШВА ЗАДНИХ ПОЛОВИНОК
 - 21 ЗАГОТОВКА И НАСТРАЧИВАНИЕ ЧАСОВОГО КАРМАНА
 - 23 ОБРАБОТКА БОКОВЫХ КАРМАНОВ
 - 26 ЗАГОТОВКА ОТКОСКА
 - 27 ПОДГОТОВКА ПЕРЕДНИХ ПОЛОВИНОК
 - 29 СТАЧИВАНИЕ СРЕДНЕГО ШВА ПЕРЕДНИХ ПОЛОВИНОК. ПРИТАЧИВАНИЕ ОТКОСКА
 - 31 ОБРАБОТКА ГУЛЬФИКА. НАСТРАЧИВАНИЕ ОТДЕЛОЧНЫХ СТРОЧЕК
 - 34 СТАЧИВАНИЕ ШАГОВОГО ШВА
 - 36 СТАЧИВАНИЕ БОКОВЫХ ШВОВ
 - 40 ИЗГОТОВЛЕНИЕ ШЛЕВОК
 - 41 ОБРАБОТКА ПОЯСА
 - 43 НАСТРАЧИВАНИЕ ШЛЕВОК
 - 46 ОБРАБОТКА ПЕТЛИ И ПУГОВИЦЫ
 - 47 ОБРАБОТКА НИЗА
 - 48 ОКОНЧАТЕЛЬНАЯ УТЮЖКА

КЛИКНИТЕ НА НАЗВАНИЕ ГЛАВЫ ДЛЯ БЫСТРОГО ПРЕХОДА



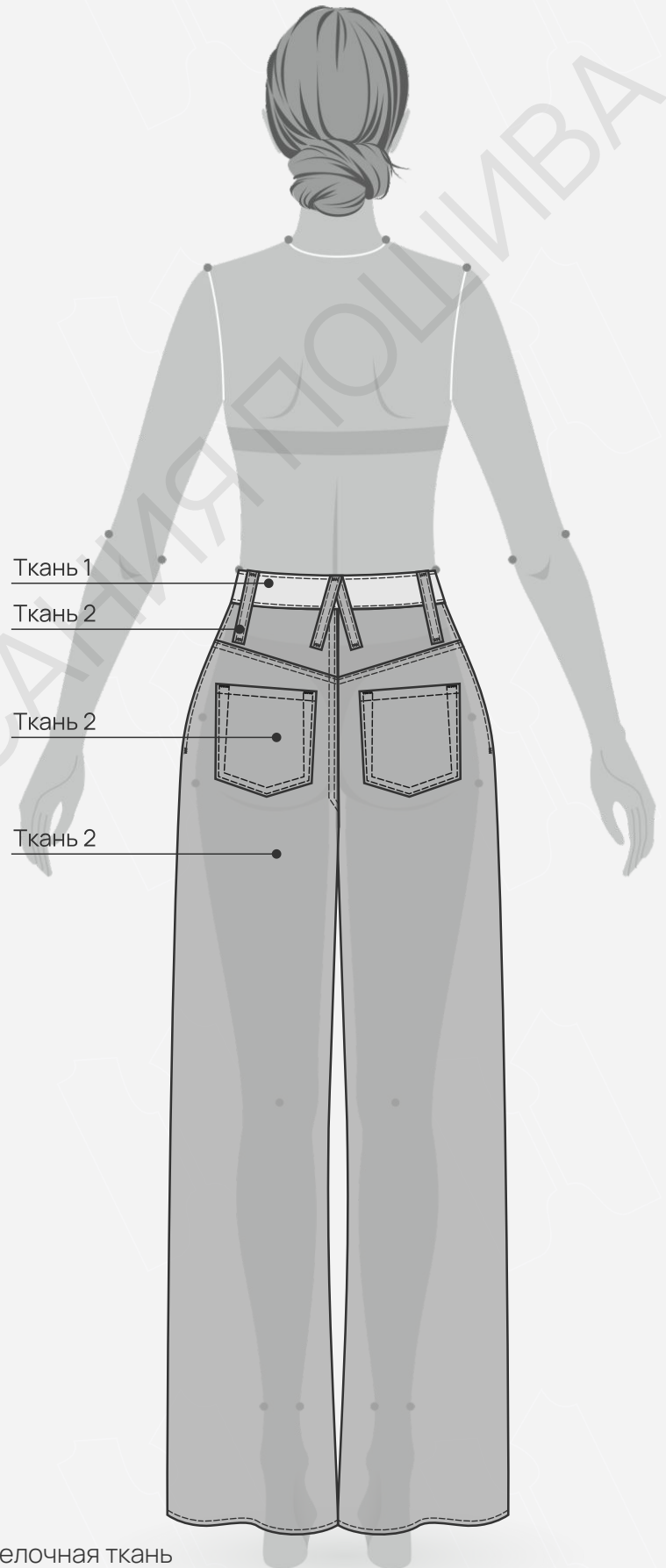
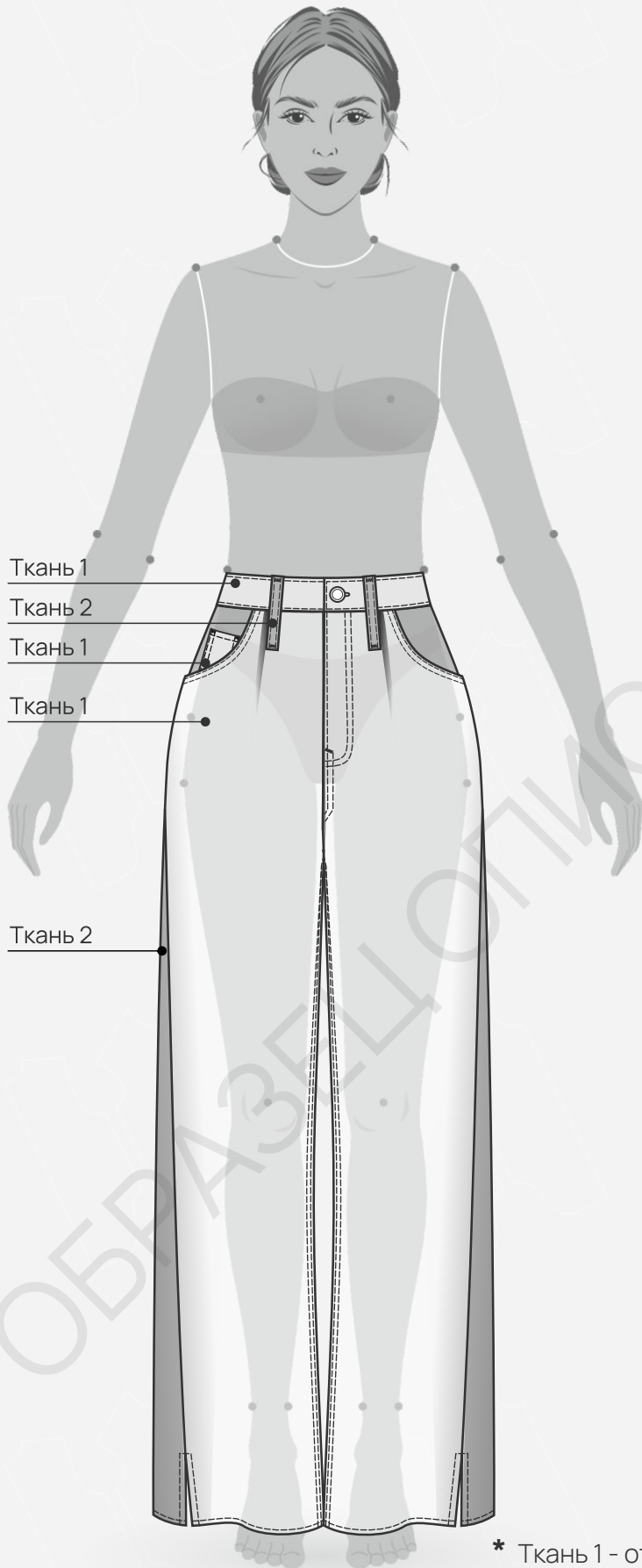
49 УСЛОВНЫЕ ОБОЗНАЧЕНИЯ

50 ПОЛОЖЕНИЕ ОБ АВТОРСКОМ ПРАВЕ. КОНТАКТЫ.

ОБРАЗЕЦ ОПИСАНИЯ ПОШИВА



ЖЕЛАЕМ ПРИЯТНОГО ПОШИВА!



* Ткань 1 - отделочная ткань
Ткань 2 - основная ткань

- **ОПИСАНИЕ МОДЕЛИ**

Джинсы объемные, широкие, прямого силуэта. Двухцветные. По переду выполнены карманы округлой формы, на правом подзоре с маленьким карманом. Застежка на тесьму-молнию в среднем шве передних половинок. Задние половинки брюк на кокетке, с накладными карманами. Боковой шов, заканчивающийся разрезом смещен на перед на 5 см по низу. Низ изделия обработан швом в подгибку с закрытым срезом. Пояс притачной, с застежкой на одну прорезную петлю и пуговицу, на поясе расположено 5 шлевок.

Джинсы сшиты из джинсовой ткани, состав хлопок 100%, плотность 240 гр/м².

- **ПРИБАВКИ НА СВОБОДУ ОБЛЕГАНИЯ**

- к обхвату талии 8,8 см
- к обхвату бедер 9,5 см

- **ДЛИНЫ И ШИРИНЫ ИЗДЕЛИЯ**

Ширина брюк на уровне колена

- для обхвата бедер 86 см - 58,5 см
- для обхвата бедер 90 см - 61,5 см
- для обхвата бедер 94 см - 64,2 см
- для обхвата бедер 98 см - 67,2 см
- для обхвата бедер 102 см - 69,9 см
- для обхвата бедер 106 см - 73,0 см
- для обхвата бедер 110 см - 76,0 см
- для обхвата бедер 114 см - 79,3 см

Ширина брюк по низу

- для обхвата бедер 86 см - 58,5 см
- для обхвата бедер 90 см - 61,5 см
- для обхвата бедер 94 см - 64,2 см
- для обхвата бедер 98 см - 67,2 см
- для обхвата бедер 102 см - 69,9 см
- для обхвата бедер 106 см - 73,0 см
- для обхвата бедер 110 см - 76,0 см
- для обхвата бедер 114 см - 79,3 см

Длина изделия по боковому с учетом пояса

- для роста 152 см - 99,6 см
- для роста 158 см - 104,0 см
- для роста 164 см - 108,4 см
- для роста 170 см - 112,8 см
- для роста 176 см - 117,2 см
- для роста 182 см - 121,6 см

Длина по шаговому шву

- для роста 152 см - 67,3 см
- для роста 158 см - 71,4 см
- для роста 164 см - 75,5 см
- для роста 170 см - 79,6 см
- для роста 176 см - 83,7 см
- для роста 182 см - 87,8 см

• ПАРАМЕТРЫ МОДЕЛИ (CM)

	РОСТ	ОБХВАТ ГРУДИ	ОБХВАТ ТАЛИИ	ОБХВАТ БЁДЕР
	171	84	62	92

• ПАРАМЕТРЫ ИЗДЕЛИЯ

ОБХВАТ БЕДЕР (CM) - 90

РОСТ (CM) - 170



- **ЧТО НУЖНО ДЛЯ ПОШИВА**

Выкройка, ткань основная и отделочная, подкладочная ткань, нитки в цвет основной ткани (4 катушки), нитки отделочные большей толщины (1 катушка), дублерин (40-50 гр/м² - 25 см), косая клеевая кромка (ширина 1 см - 25 см, при отсутствии можно заменить на долевую клеевую кромку), долевая клеевая кромка (ширина 1,5 см - 20 см), молния неразъемная (14 см - 1 шт), джинсовая пуговица (1 шт), прямострочная швейная машина, оверлок, утюг с паром, пресс для установки фурнитуры.

Для пошива подойдут различные виды джинсовых тканей плотные, мягкие, формоустойчивые. По составу материал может быть из натуральных (хлопок), искусственных (вискоза) или смешанных волокон (вискоза и полиэстер, хлопок и спандекс).

Плотность ткани 240 - 400 гр/м².

В качестве подкладочной ткани подойдет тонкая сорочечная ткань, состав хлопок 100%, плотность 110 гр/м².

- **РАСХОД ОСНОВНОЙ ТКАНИ ПРИ ШИРИНЕ 140 СМ**

- для роста от 152 до 158 см - 120 см
- для роста от 164 до 170 см - 125 см
- для роста от 176 до 182 см - 130 см

- **РАСХОД ОТДЕЛОЧНОЙ ТКАНИ ПРИ ШИРИНЕ 140 СМ**

- для роста от 152 до 158 см - 130 см
- для роста от 164 до 170 см - 140 см
- для роста от 176 до 182 см - 150 см

- **РАСХОД ПОДКЛАДОЧНОЙ ТКАНИ ПРИ ШИРИНЕ 140 СМ**

- для всех обхватов бедер и ростов - 30 см

- **ПОДГОТОВКА ТКАНИ К РАСКРОЮ**

Ткань из натуральных волокон необходимо предварительно замочить в теплой воде на 30 минут, затем высушить при комнатной температуре, но оставляя немного влаги в ткани. Простекают при помощи утюга с паром. Простекают таким способом основную и подкладочную ткань.

[КАК НАПЕЧАТАТЬ И СКЛЕИТЬ ВЫКРОЙКУ](#)

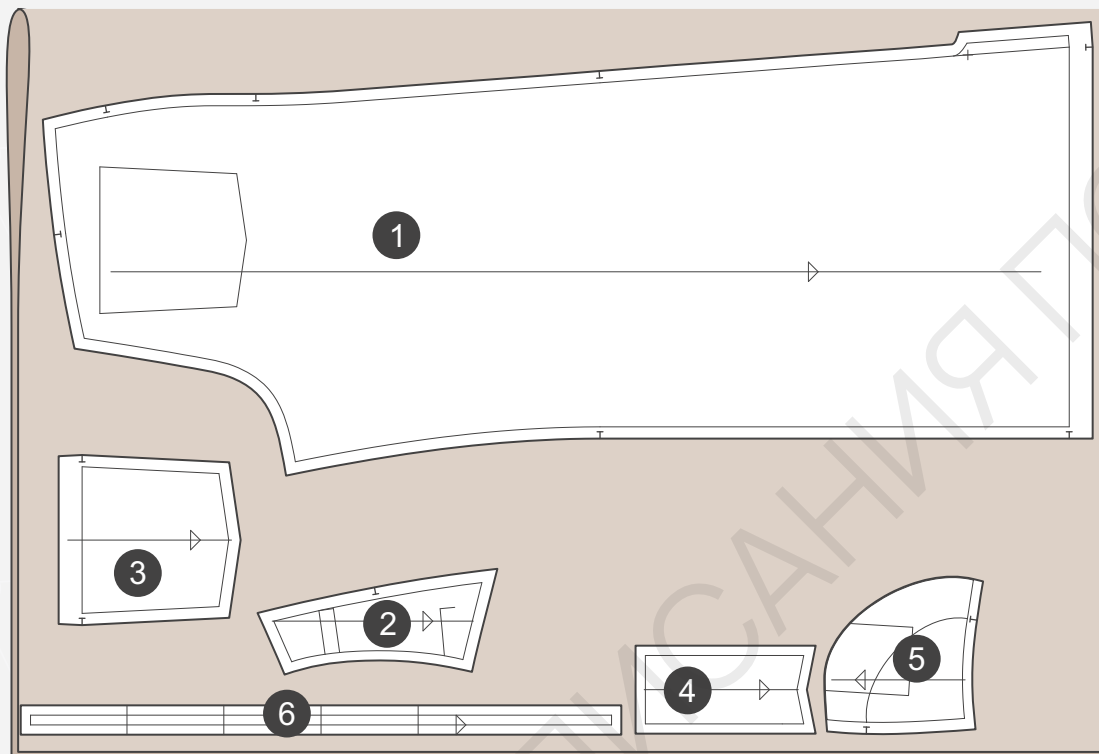
[КАК ПОДГОТОВИТЬ ВЫКРОЙКИ К РАСКРОЮ](#)

[ПРАВИЛА РАСКРОЯ](#)



• РАСКЛАДКА ДЕТАЛЕЙ КРОЯ ИЗ ОСНОВНОЙ ТКАНИ

Сгиб



Кромка

СПЕЦИФИКАЦИЯ ДЕТАЛЕЙ КРОЯ ИЗ ОСНОВНОЙ ТКАНИ

- 1. Задняя половинка - 2 детали,
- 2. Кокетка задней половинки - 2 детали,
- 3. Задний карман - 2 детали,
- 4. Откосок - 1 деталь,
- 5. Подзор - 2 детали,
- 6. Шлевки - 1 деталь.

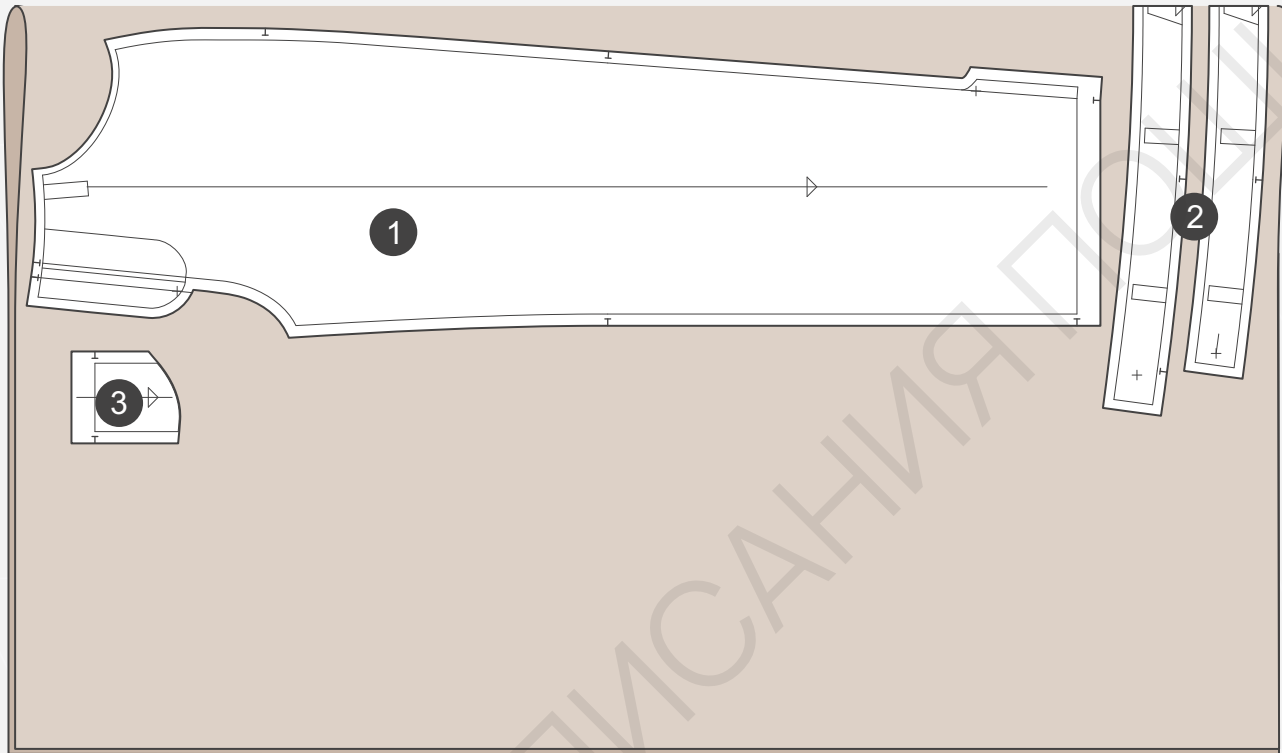
[ЗДЕСЬ ВЫ МОЖЕТЕ ОЗНАКОМИТЬСЯ С ПРАВИЛАМИ РАСКРОЯ](#)



Важно! Шлевку и откосок кроить в один слой.

• РАСКЛАДКА ДЕТАЛЕЙ КРОЯ ИЗ ОТДЕЛОЧНОЙ ТКАНИ

Сгиб



Кромка

СПЕЦИФИКАЦИЯ ДЕТАЛЕЙ КРОЯ ИЗ ОТДЕЛОЧНОЙ ТКАНИ

- 1. Передняя половинка - 2 детали,
- 2. Пояс - 2 детали,
- 3. Часовой карман - 1 деталь.

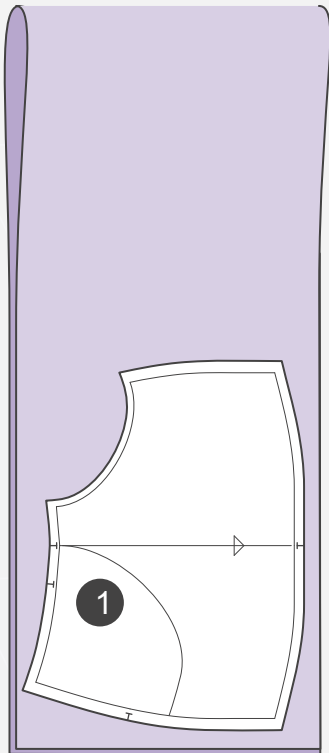
Важно! Детали пояса и часового кармана выкроить, расположив лекала на ткани в один слой с лицевой стороны.

[ЗДЕСЬ ВЫ МОЖЕТЕ ОЗНАКОМИТЬСЯ С ПРАВИЛАМИ РАСКРОЯ](#)



- РАСКЛАДКА ДЕТАЛЕЙ КРОЯ ИЗ ПОДКЛАДОЧНОЙ ТКАНИ ПРИ ШИРИНЕ ТКАНИ 140 СМ

Сгиб



Кромка

СПЕЦИФИКАЦИЯ ДЕТАЛЕЙ КРОЯ ИЗ ПОДКЛАДОЧНОЙ ТКАНИ

- Подкладка бокового кармана - 2 детали.

[ЗДЕСЬ ВЫ МОЖЕТЕ ОЗНАКОМИТЬСЯ С ПРАВИЛАМИ РАСКРОЯ](#)



- Продублировать полностью верхнюю деталь притачного пояса. Продублировать гульфик на левой половине брюк, заходя за рассечку на 5 мм. Срезать часть припуска среднего среза по лекалу для правой половины брюк под откосок, приклеить долевую клеевую кромку шириной 1,5 см на правой передней половине по припуску шва притачивания откоска. Продублировать деталь откоска, заходя на 5 мм за рассечку середины откоска (если джинсовая ткань достаточно плотная, можно не дублировать откосок). Приклеить косую клеевую кромку вдоль линии входа в карман на передних половинках (можно использовать долевую клеевую кромку, но в этом случае необходимо надсекать верхний край кромки, одновременно выкладывая ее по контуру среза по линии входа в карман).



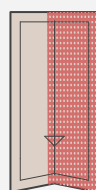
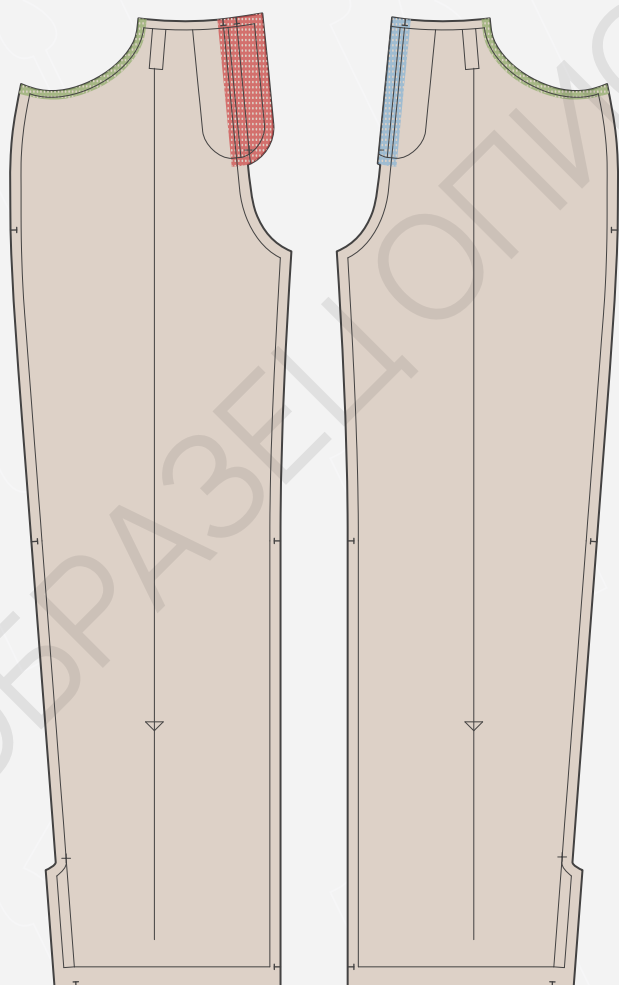
Дублирин средней плотности



Клеевая косая кромка (ширина 1 см)

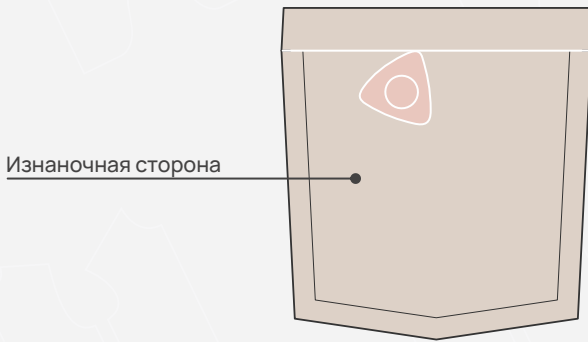


Клеевая долевая кромка (ширина 1,5 см)

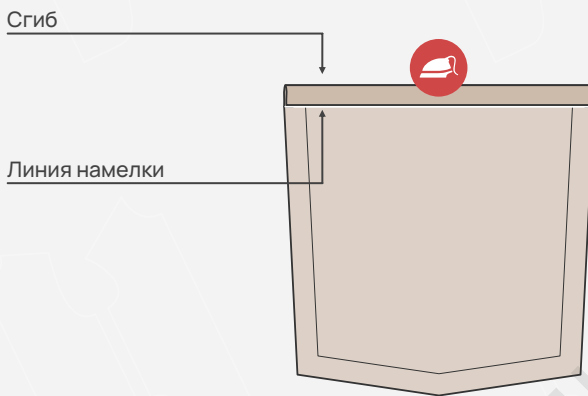


ЗАГОТОВКА КАРМАНА

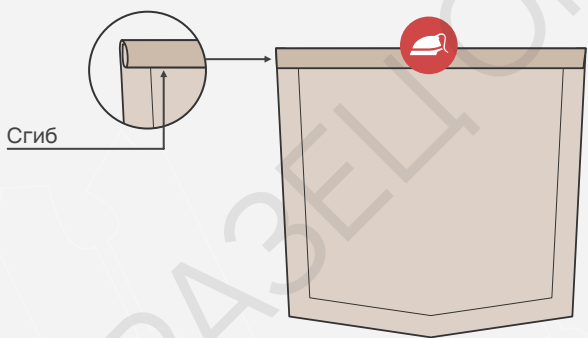
1. На изнаночной стороне детали кармана намелить линию припуска на расстоянии 2,4 см от верхнего среза.



2. Заутюжить припуск, укладывая верхний срез вплотную к намеленной линии.



3. Заутюжить припуск еще раз, перегибая по рассечкам.



4. Настрочить верхний припуск отделочными нитками с лицевой стороны на расстоянии 1,1 см от сгиба припуска. В начале и конце строчки поставить закрепки. Приутюжить.

