



Helper Sew



# ОПИСАНИЕ ПОШИВА ЖИЛЕТА ROSSI

#HELPERSEW\_ROSSI

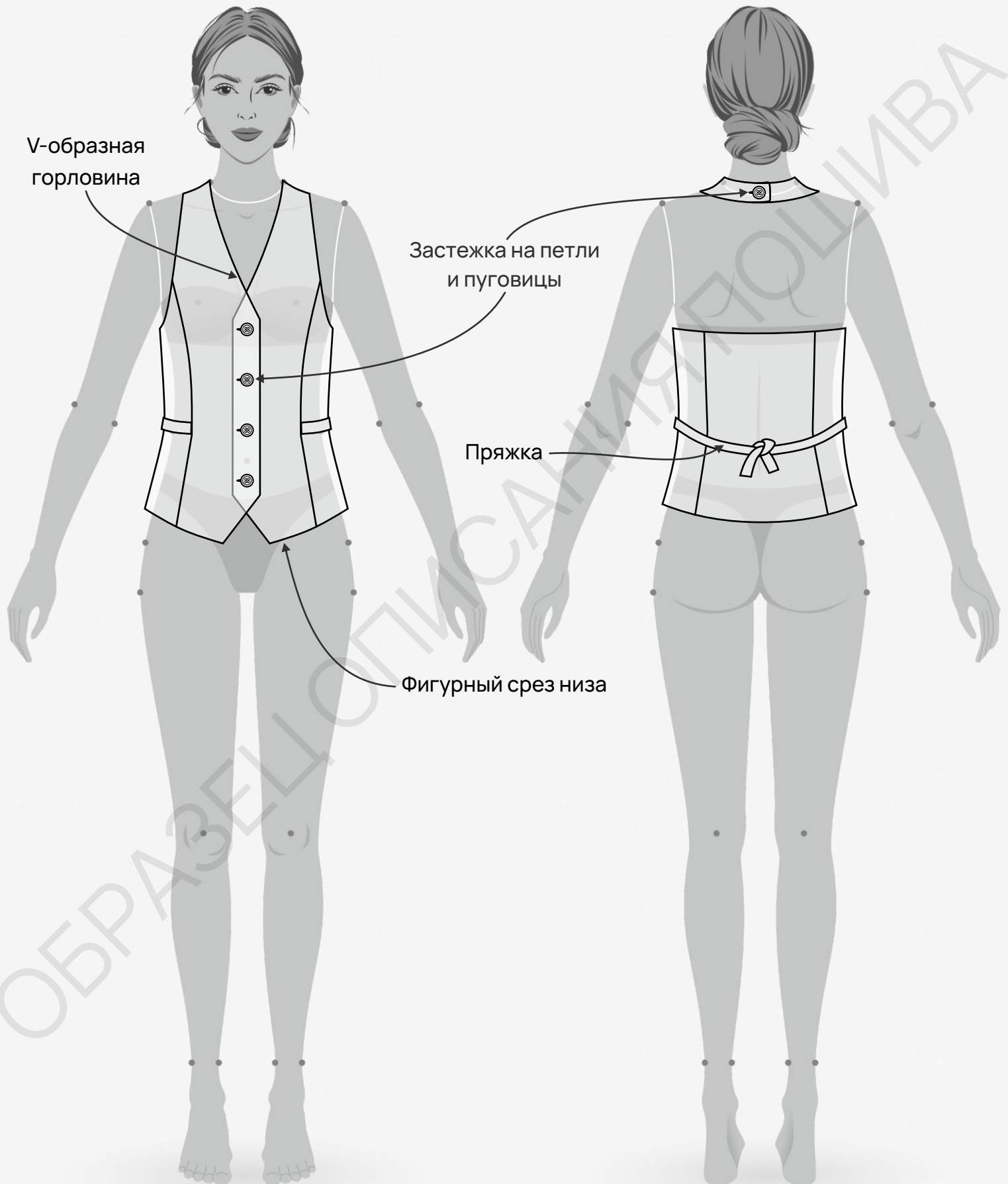
КЛИКНИТЕ НА НАЗВАНИЕ ГЛАВЫ ДЛЯ БЫСТРОГО ПРЕХОДА



- 3 ТЕХНИЧЕСКИЙ РИСУНОК
- 4 ОПИСАНИЕ И ХАРАКТЕРИСТИКИ ИЗДЕЛИЯ
- 5 ПАРАМЕТРЫ ИЗДЕЛИЯ И МОДЕЛИ
- 6 ЧТО НУЖНО ДЛЯ ПОШИВА
- 7 РАСКЛАДКА ДЕТАЛЕЙ КРОЯ
- 10 ДУБЛИРОВАНИЕ ДЕТАЛЕЙ КРОЯ
- 11 ПОШАГОВАЯ ТЕХНОЛОГИЯ ПОШИВА ▼
  - 11 ЗАГОТОВКА ДЕТАЛЕЙ ПОЯСА
  - 12 ЗАГОТОВКА ПЕРЕДНЕЙ ЧАСТИ ЖИЛЕТА
  - 13 ЗАГОТОВКА ЗАДНЕЙ ЧАСТИ ЖИЛЕТА
  - 13 ЗАГОТОВКА ПОДКЛАДКИ ЖИЛЕТА, СОЕДИНЕНИЕ С ПОДБОРТОМ
  - 16 СБОРКА ИЗДЕЛИЯ
- 22 УСЛОВНЫЕ ОБОЗНАЧЕНИЯ
- 23 ПОЛОЖЕНИЕ ОБ АВТОРСКОМ ПРАВЕ. КОНТАКТЫ.



ЖЕЛАЕМ ПРИЯТНОГО ПОШИВА!



- **ОПИСАНИЕ МОДЕЛИ**

Жилет прилегающего силуэта с открытым плечевым поясом. На передней части с центральной застежкой на прорезные петли и пуговицы обработаны рельефные швы, V-образная горловина и фигурный срез низа. На спинке расположены рельефные швы, застежка горловины на прорезную петлю и пуговицу. Объем по линии талии регулируется пряжкой на деталях пояса, закрепленных в рельефных швах переда. Жилет полностью обработан подкладкой.

Жилет шит из плательной ткани, состав лен 40%, хлопок 57%, эластан 3%, плотность 170 гр/м<sup>2</sup>.

- **ПРИБАВКИ НА СВОБОДУ ОБЛЕГАНИЯ**

- к обхвату груди 4 см
- к обхвату талии 14,5 см

- **ДЛИНЫ И ШИРИНЫ ИЗДЕЛИЯ**

**Длина изделия по средней части спинки**

- для роста 152 см - 21,5 см
- для роста 158 см - 22,3 см
- для роста 164 см - 23,2 см
- для роста 170 см - 24,2 см
- для роста 176 см - 25,2 см
- для роста 182 см - 26,2 см

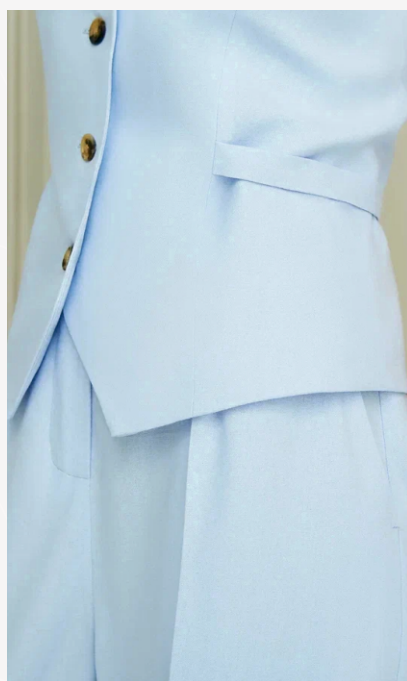
• ПАРАМЕТРЫ МОДЕЛИ (СМ)

	РОСТ	ОБХВАТ ГРУДИ	ОБХВАТ ТАЛИИ	ОБХВАТ БЁДЕР
	171	85	61	89

• ПАРАМЕТРЫ ИЗДЕЛИЯ

ОБХВАТ ГРУДИ (СМ) - 84

РОСТ (СМ) - 170



## • ЧТО НУЖНО ДЛЯ ПОШИВА

Выкройка, ткань основная и подкладочная, нитки (1 катушка в цвет изделия и 1 катушка в цвет подкладки (необходима при использовании подкладки другого цвета), дублерин средней плотности (90 см), косая клеевая кромка (ширина 1 см - 2,5 м), пуговицы (диаметр 1,5 - 1,8 см - 5 шт), обычная швейная машина, утюг с паром.

Для пошива подойдут костюмные или платьевые ткани, умеренно плотные, хорошо держащие форму - креп, габардин, джинс, вельвет. По составу материал может быть из натуральных (хлопок, лен), искусственных (вискоза) или смешанных волокон (полиэстер и вискоза, хлопок и полиэстер). Плотность ткани 100 - 250 гр/м<sup>2</sup>.

Для деталей подкладки подойдут легкие платьевые или сорочечные ткани - бязь, сатин, перкаль, саржа - из натуральных или смешанных волокон. Плотность материала 80 - 120 гр/м<sup>2</sup>.

Для изделий из тонких и умеренно плотных тканей в качестве подкладки деталей можно использовать материал верха.

## • РАСХОД ОСНОВНОЙ ТКАНИ ПРИ ШИРИНЕ 140 СМ

### Для обхвата груди от 80 до 84 см

- для роста от 152 до 158 см - 80 см
- для роста от 164 до 170 см - 85 см
- для роста от 176 до 182 см - 90 см

### Для обхвата груди от 88 до 108 см

- для роста от 152 до 158 см - 85 см
- для роста от 164 до 170 см - 90 см
- для роста от 176 до 182 см - 95 см

[КАК НАПЕЧАТАТЬ И СКЛЕИТЬ ВЫКРОЙКУ](#)

[КАК ПОДГОТОВИТЬ ВЫКРОЙКИ К РАСКРОЮ](#)

[ПРАВИЛА РАСКРОЯ](#)



## • РАСХОД ПОДКЛАДОЧНОЙ ТКАНИ ПРИ ШИРИНЕ 140 СМ

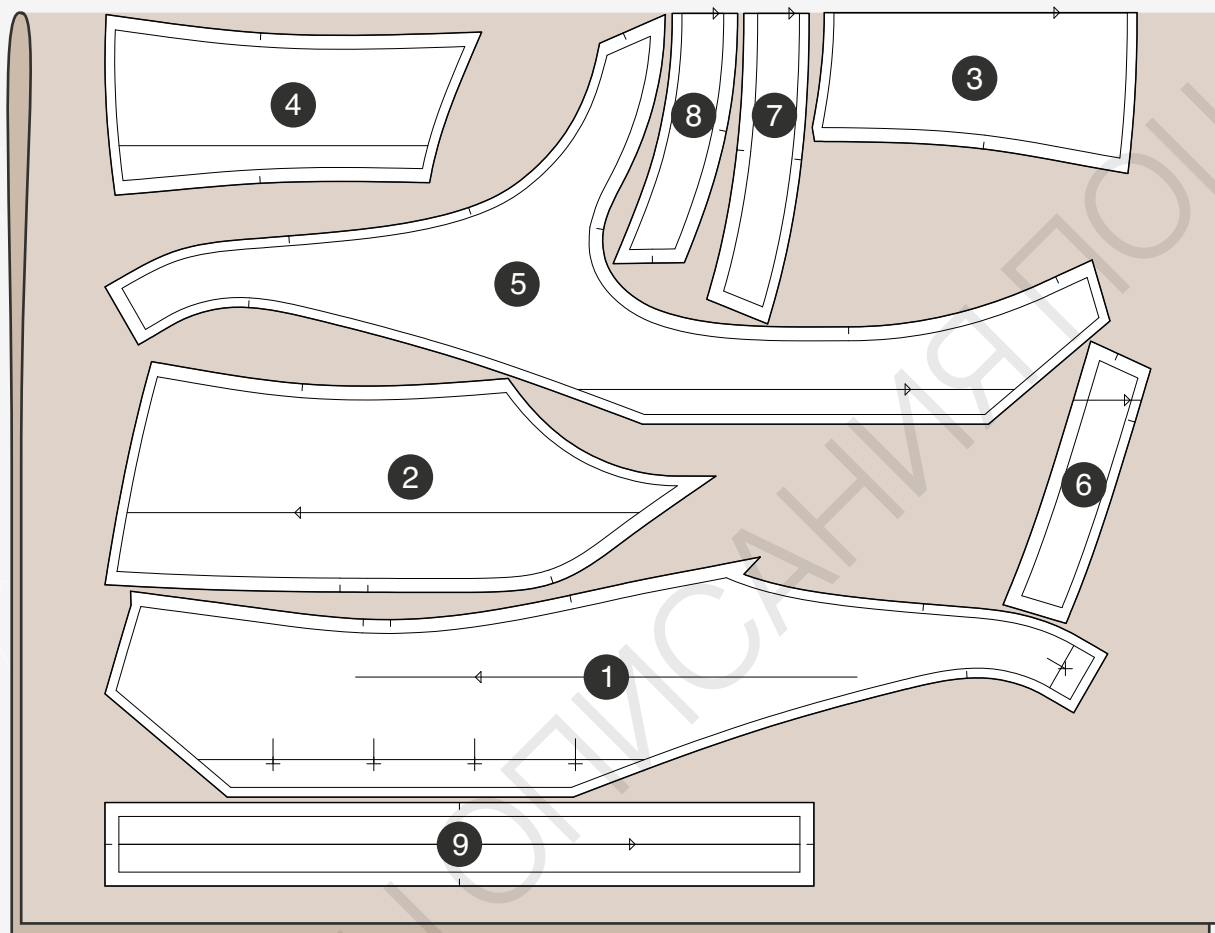
- для роста от 152 до 164 см - 45 см
- для роста от 170 до 182 см - 50 см

## • ПОДГОТОВКА ТКАНИ К РАСКРОЮ

Ткань необходимо продекатировать при помощи утюга с паром.

- РАСКЛАДКА ДЕТАЛЕЙ КРОЯ ИЗ ОСНОВНОЙ ТКАНИ ДЛЯ ОБХВАТА ГРУДИ ОТ 80 ДО 104 СМ

Сгиб



Кромка

### СПЕЦИФИКАЦИЯ ДЕТАЛЕЙ КРОЯ

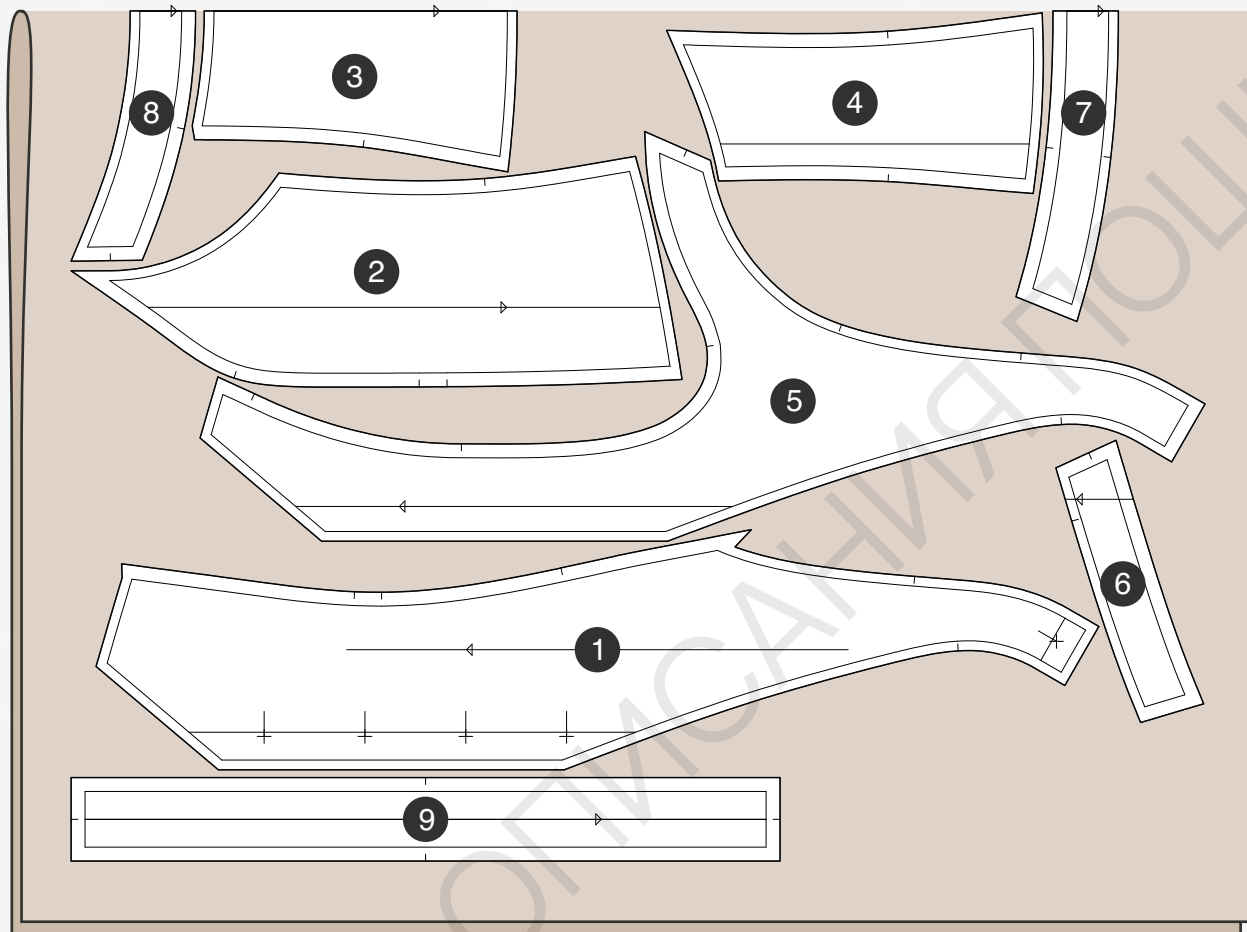
1. Средняя часть переда - 2 детали,
2. Боковая часть переда - 2 детали,
3. Средняя часть спинки - 1 деталь со сгибом,
4. Боковая часть спинки - 2 детали,
5. Подборт - 2 детали,
6. Обтачка низа переда - 2 детали,
7. Обтачка низа спинки - 1 деталь со сгибом,
8. Обтачка верхнего среза спинки - 1 деталь со сгибом,
9. Пояс - 2 детали,

[ЗДЕСЬ ВЫ МОЖЕТЕ ОЗНАКОМИТЬСЯ С ПРАВИЛАМИ РАСКРОЯ](#)



- РАСКЛАДКА ДЕТАЛЕЙ КРОЯ ИЗ ОСНОВНОЙ ТКАНИ ДЛЯ ОБХВАТА ГРУДИ 108 СМ

Сгиб



Кромка

### СПЕЦИФИКАЦИЯ ДЕТАЛЕЙ КРОЯ

1. Средняя часть переда - 2 детали,
2. Боковая часть переда - 2 детали,
3. Средняя часть спинки - 1 деталь со сгибом,
4. Боковая часть спинки - 2 детали,
5. Подборт - 2 детали,
6. Обтачка низа переда - 2 детали,
7. Обтачка низа спинки - 1 деталь со сгибом,
8. Обтачка верхнего среза спинки - 1 деталь со сгибом,
9. Пояс - 2 детали,

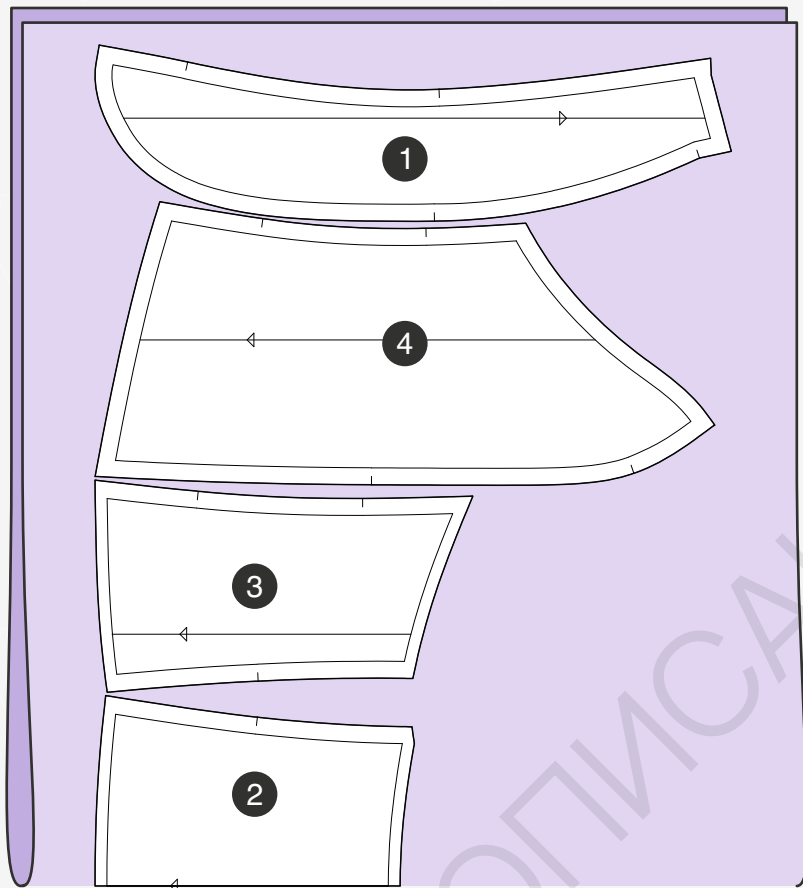
[ЗДЕСЬ ВЫ МОЖЕТЕ ОЗНАКОМИТЬСЯ С ПРАВИЛАМИ РАСКРОЯ](#)





• РАСКЛАДКА ДЕТАЛЕЙ КРОЯ ИЗ ПОДКЛАДОЧНОЙ ТКАНИ

Кромка



Сгиб

**СПЕЦИФИКАЦИЯ ДЕТАЛЕЙ КРОЯ**

1. Подкладка средней части переда - 2 детали,
2. Подкладка средней части спинки - 1 деталь со сгибом,
3. Подкладка боковой части спинки - 2 детали.
4. Подкладка боковой части переда - 2 детали.

[ЗДЕСЬ ВЫ МОЖЕТЕ ОЗНАКОМИТЬСЯ С ПРАВИЛАМИ РАСКРОЯ](#)



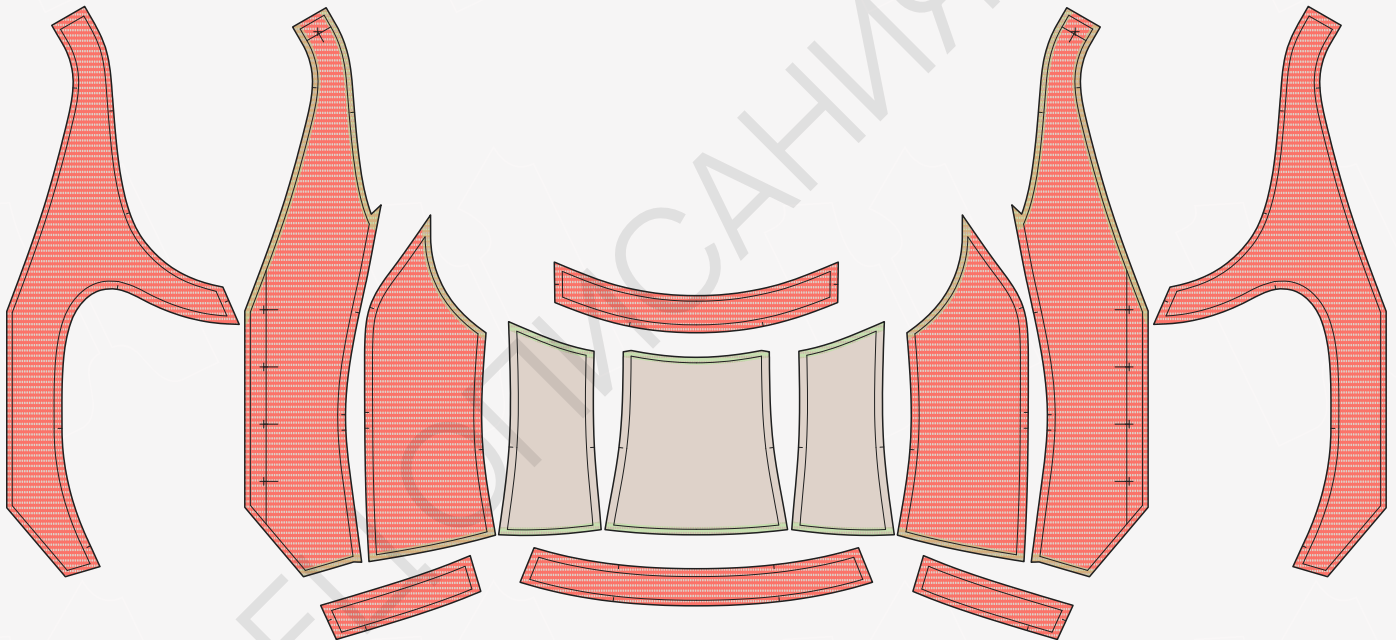
- Продублировать полностью детали средней части переда, боковой части переда, подборт, обтачки верхнего среза спинки, обтачки низа переда и спинки. По срезам низа деталей верха, по верхним срезам средней и боковой частей спинки, а так же по срезам проймы средней и боковой частей переда, по срезу горловины средней части переда приклеить косую клеевую кромку шириной 1 см.

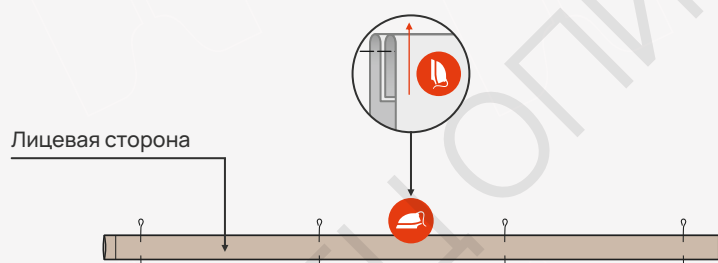
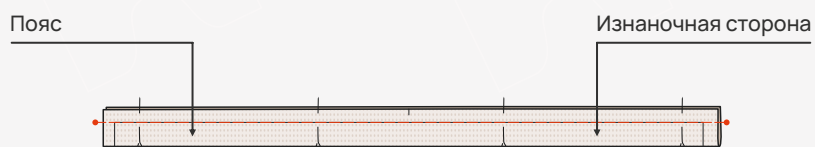


Дублирин средней плотности



Клеевая кромка (ширина \_ см)





## ЗАГОТОВКА ДЕТАЛЕЙ ПОЯСА

1. Сложить деталь пояса лицевой стороной внутрь, совместить срезы, зафиксировать булавками, проложить строчку с шириной припуска 1 см.

2. Перегнуть припуски шва по строчке и обтачать конец пояса швом шириной 1 см.

**Важно!** В процессе пошива изделия в начале и в конце строчки необходимо ставить закрепки длиной 5-7 мм. На схемах закрепки обозначены красной точкой.

3. Приутюжить шов с изнаночной стороны, затем разутюжить припуски. Вывернуть пояс на лицевую сторону, выправить шов стачивания "на ребро", без образования канта. Зафиксировать булавками или выметать. Приутюжить пояс. Аналогично обработать вторую деталь.