



Helper Sew



ОПИСАНИЕ ПОШИВА РУБАШКИ ESTELLA

#HELPERSEW_ESTELLA

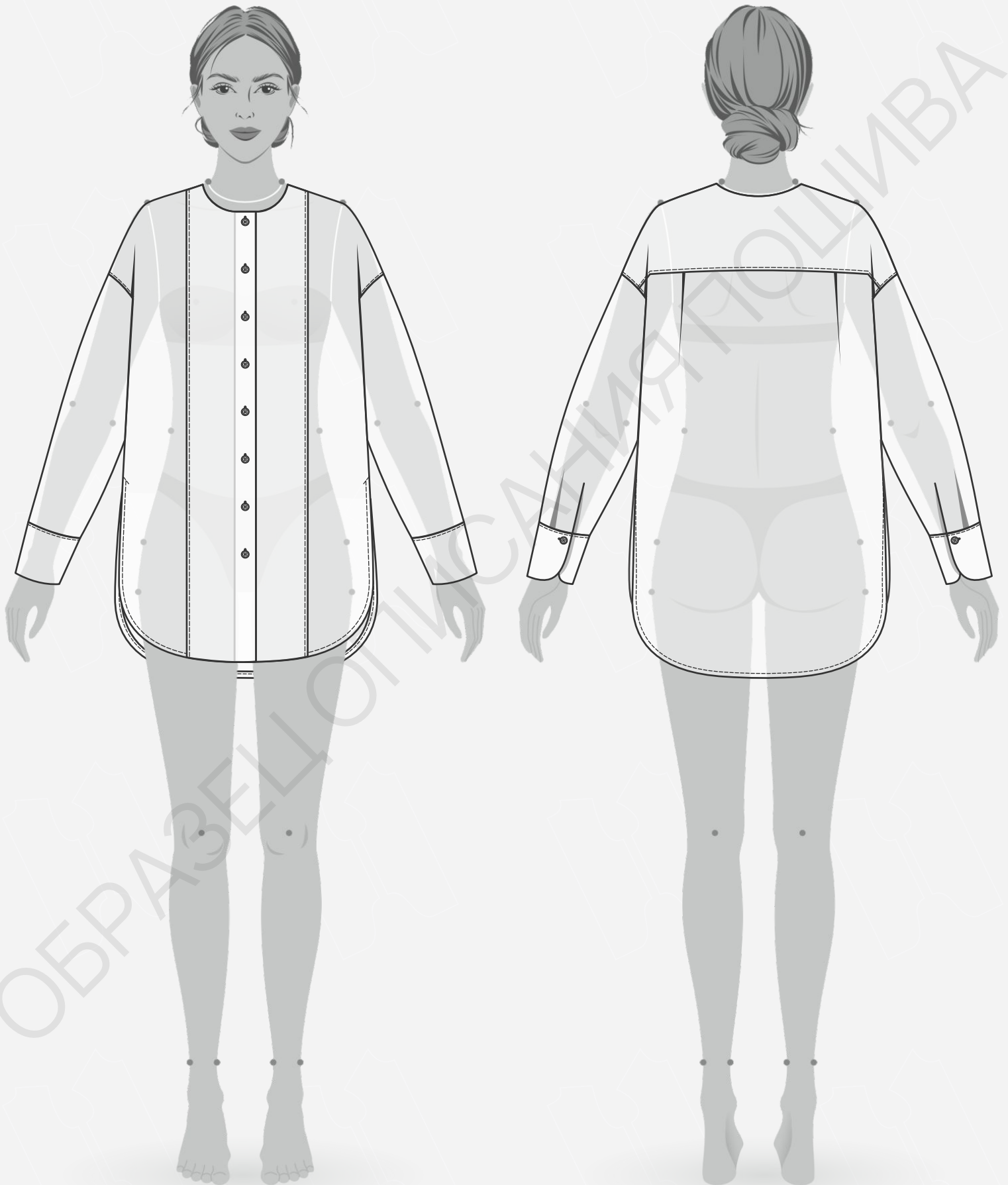
КЛИКНИТЕ НА НАЗВАНИЕ ГЛАВЫ ДЛЯ БЫСТРОГО ПРЕХОДА



- 3** ТЕХНИЧЕСКИЙ РИСУНОК
- 4** ОПИСАНИЕ И ХАРАКТЕРИСТИКИ ИЗДЕЛИЯ
- 5** ПАРАМЕТРЫ ИЗДЕЛИЯ И МОДЕЛИ
- 7** ЧТО НУЖНО ДЛЯ ПОШИВА
- 8** РАСКЛАДКА ДЕТАЛЕЙ КРОЯ
- 11** ДУБЛИРОВАНИЕ ДЕТАЛЕЙ КРОЯ
- 12** ПОШАГОВАЯ ТЕХНОЛОГИЯ ПОШИВА ▼
 - 12 ОБРАБОТКА ПЕРЕДА
 - 18 ОБРАБОТКА ПЛЕЧЕВЫХ ШВОВ И ГОРЛОВИНЫ СПИНКИ
 - 20 ОБРАБОТКА СПИНКИ
 - 23 ОБРАБОТКА РУКАВА
 - 27 ВТАЧИВАНИЕ РУКАВА
 - 29 ОБРАБОТКА БОКОВЫХ ШВОВ С РАЗРЕЗАМИ И ШОВ РУКАВА
 - 31 ОБРАБОТКА НИЗА ПЕРЕДА
 - 32 ОБРАБОТКА МАНЖЕТЫ
 - 35 НАМЕТКА И ОБРАБОТКА ПЕТЕЛЬ И ПУГОВИЦ
- 38** УСЛОВНЫЕ ОБОЗНАЧЕНИЯ
- 39** ПОЛОЖЕНИЕ ОБ АВТОРСКОМ ПРАВЕ. КОНТАКТЫ.



ЖЕЛАЕМ ПРИЯТНОГО ПОШИВА!



• ОПИСАНИЕ МОДЕЛИ

Рубашка большого объема с центральной застежкой на 8 прорезных петель и 8 пуговиц, с круглым вырезом горловины. Центральная часть переда отрезная, двойная. Спинка с отрезной двойной кокеткой. Нижняя часть спинки с двумя складками. Рукав втачной одношовный спущенный, с притачной фигурной манжетой, застегивающейся на 1 прорезную петлю и 1 пуговицу. По низу рукава складка. Низ рубашки фигурный, с перепадом длин переда и спинки. Боковые швы с разрезами. Низ рубашки в подгибку с закрытым срезом. Центральная часть переда, кокетка спинки и окат рукава с отделочными строчками.

Рубашка сшита из сорочечной ткани, состав хлопок 70%, нейлон 27%, эластан 3%, плотность 120 гр/м².

• ПРИБАВКИ НА СВОБОДУ ОБЛЕГАНИЯ

- к обхвату груди 32 см
- к обхвату талии 52 см
- к обхвату бёдер 26 см
- к обхвату плеча 18 см

• ДЛИНЫ И ШИРИНЫ ИЗДЕЛИЯ

Длина изделия посередине спинки

- для роста 152 см - 69 см
- для роста 158 см - 71,5 см
- для роста 164 см - 74 см
- для роста 170 см - 76,5 см
- для роста 176 см - 79 см
- для роста 182 см - 81,5 см

Длина плечевого шва

- для роста 152 см - 21,4 см
- для роста 158 см - 21,7 см
- для роста 164 см - 22 см
- для роста 170 см - 22,2 см
- для роста 176 см - 22,5 см
- для роста 182 см - 22,7 см

Длина рукава с учетом манжеты

- для роста 152 см - 49,4 см
- для роста 158 см - 51,7 см
- для роста 164 см - 54 см
- для роста 170 см - 56,2 см
- для роста 176 см - 58,5 см
- для роста 182 см - 60,7 см

ОБРАЗЕЦ ОПИСАНИЯ ПОШИВА

• ПАРАМЕТРЫ МОДЕЛИ (СМ)

	РОСТ	ОБХВАТ ГРУДИ	ОБХВАТ ТАЛИИ	ОБХВАТ БЁДЕР
	178	84	61	91

• ПАРАМЕТРЫ ИЗДЕЛИЯ

ОБХВАТ ГРУДИ (СМ) - 84

РОСТ (СМ) - 176



- **ЧТО НУЖНО ДЛЯ ПОШИВА**

Выкройка, ткань, нитки (5 катушек), дублерин средней плотности (35 см), косая клеевая кромка (ширина 1 см - 60 см), пуговицы (диаметр 1 см – 10 шт), прямострочная швейная машина, оверлок, утюг с паром.

Для пошива подойдут костюмные или плательные ткани, умеренно плотные, хорошо держащие форму - костюмный хлопок, лён, вискоза, джинсовые ткани. По составу материал может быть из натуральных (хлопок, лен), искусственных (вискоза) или смешанных волокон (полиэстер и вискоза, хлопок и полиэстер).

Плотность ткани 100 - 250 гр/м².

- **РАСХОД ОСНОВНОЙ ТКАНИ ПРИ ШИРИНЕ 140 СМ**

Для обхвата груди от 80 до 88 см

- для роста от 152 до 158 см - 165 см
- для роста от 164 до 170 см - 175 см
- для роста от 176 до 182 см - 185 см

Для обхвата груди от 92 до 100 см

- для роста от 152 до 158 см - 170 см
- для роста от 164 до 170 см - 180 см
- для роста от 176 до 182 см - 190 см

Для обхвата груди от 104 до 108 см

- для роста от 152 до 158 см - 185 см
- для роста от 164 до 170 см - 195 см
- для роста от 176 до 182 см - 205 см

- **ПОДГОТОВКА ТКАНИ К РАСКРОЮ**

Ткань из натуральных волокон необходимо предварительно замочить в теплой воде на 30 минут, затем высушить при комнатной температуре, но оставляя немного влаги в ткани. Прodeкатировать при помощи утюга с паром.

[КАК НАПЕЧАТАТЬ И СКЛЕИТЬ ВЫКРОЙКУ](#)

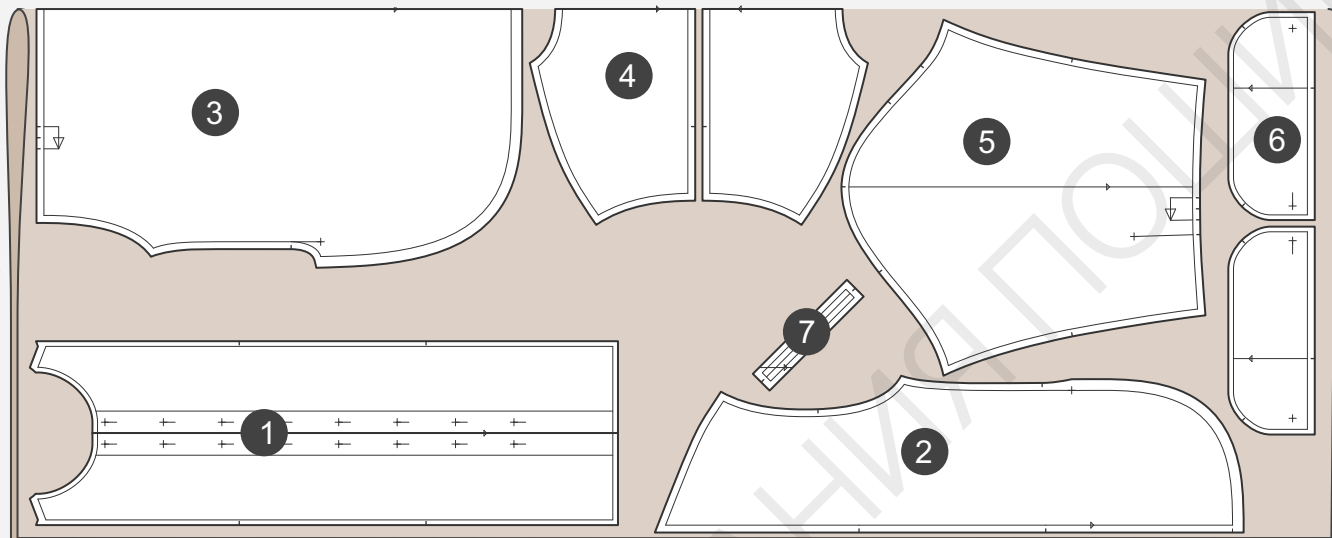
[КАК ПОДГОТОВИТЬ ВЫКРОЙКИ К РАСКРОЮ](#)

[ПРАВИЛА РАСКРОЯ](#)



- РАСКЛАДКА ДЕТАЛЕЙ КРОЯ ДЛЯ ОБХВАТА ГРУДИ ОТ 80 ДО 88 СМ

Сгиб



Кромка

СПЕЦИФИКАЦИЯ ДЕТАЛЕЙ КРОЯ

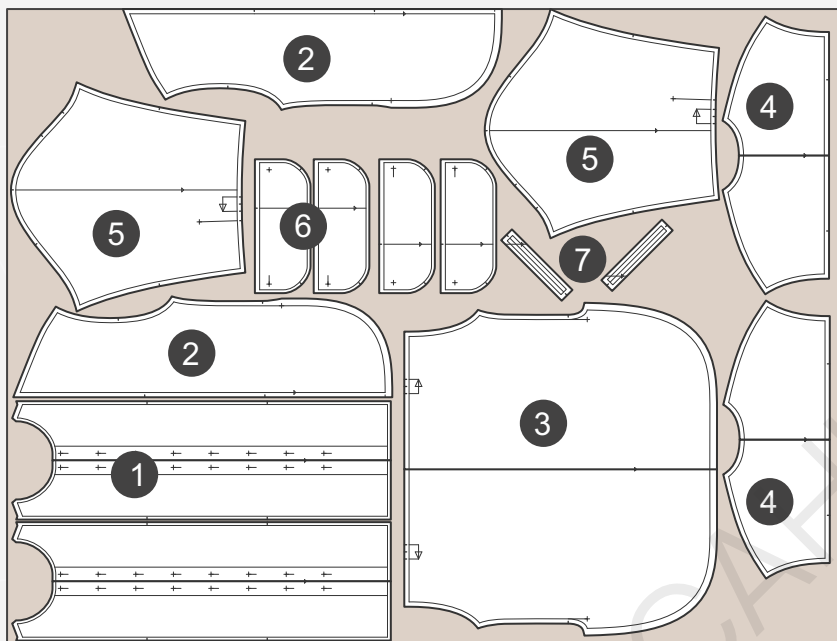
1. Средняя часть переда - 2 детали,
2. Боковая часть переда - 2 детали,
3. Спинка - 1 деталь со сгибом,
4. Кокетка спинки - 2 детали со сгибом,
5. Рукав - 2 детали,
6. Манжета - 4 детали,
7. Бейка для окантовки разреза рукава - 2 детали.

[ЗДЕСЬ ВЫ МОЖЕТЕ ОЗНАКОМИТЬСЯ С ПРАВИЛАМИ РАСКРОЯ](#)



- РАСКЛАДКА ДЕТАЛЕЙ КРОЯ ДЛЯ ОБХВАТА ГРУДИ ОТ 92 ДО 100 СМ

Кромка



Кромка

СПЕЦИФИКАЦИЯ ДЕТАЛЕЙ КРОЯ

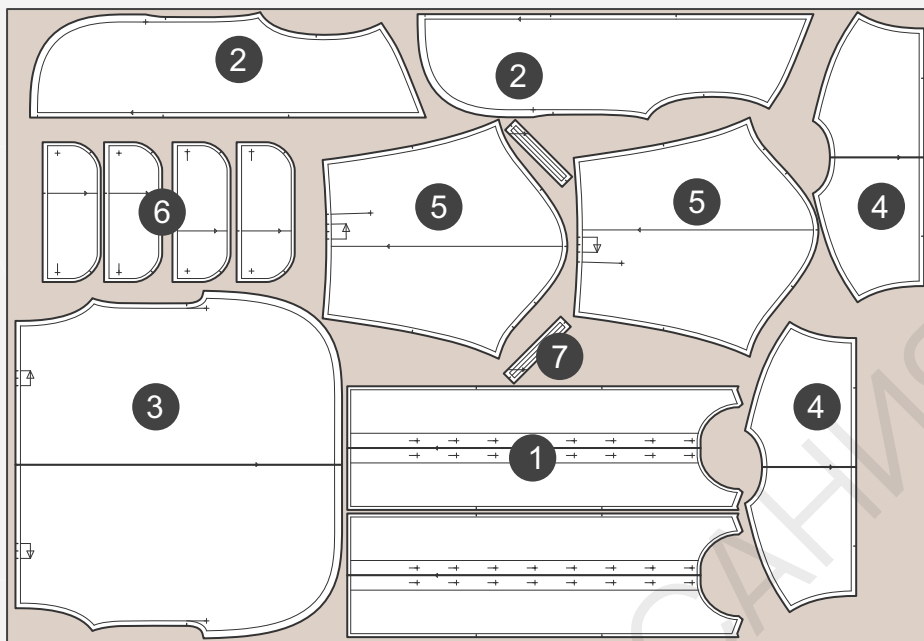
1. Средняя часть переда - 2 детали,
2. Боковая часть переда - 2 детали,
3. Спинка - 1 деталь,
4. Кокетка спинки - 2 детали,
5. Рукав - 2 детали,
6. Манжета - 4 детали,
7. Бейка для окантовки разреза рукава - 2 детали.

[ЗДЕСЬ ВЫ МОЖЕТЕ ОЗНАКОМИТЬСЯ С ПРАВИЛАМИ РАСКРОЯ](#)



- РАСКЛАДКА ДЕТАЛЕЙ КРОЯ ДЛЯ ОБХВАТА ГРУДИ ОТ 104 ДО 108 СМ

Кромка



Кромка

СПЕЦИФИКАЦИЯ ДЕТАЛЕЙ КРОЯ

1. Средняя часть переда - 2 детали,
2. Боковая часть переда - 2 детали,
3. Спинка - 1 деталь,
4. Кокетка спинки - 2 детали,
5. Рукав - 2 детали,
6. Манжета - 4 детали,
7. Бейка для окантовки разреза рукава - 2 детали.

[ЗДЕСЬ ВЫ МОЖЕТЕ ОЗНАКОМИТЬСЯ С ПРАВИЛАМИ РАСКРОЯ](#)



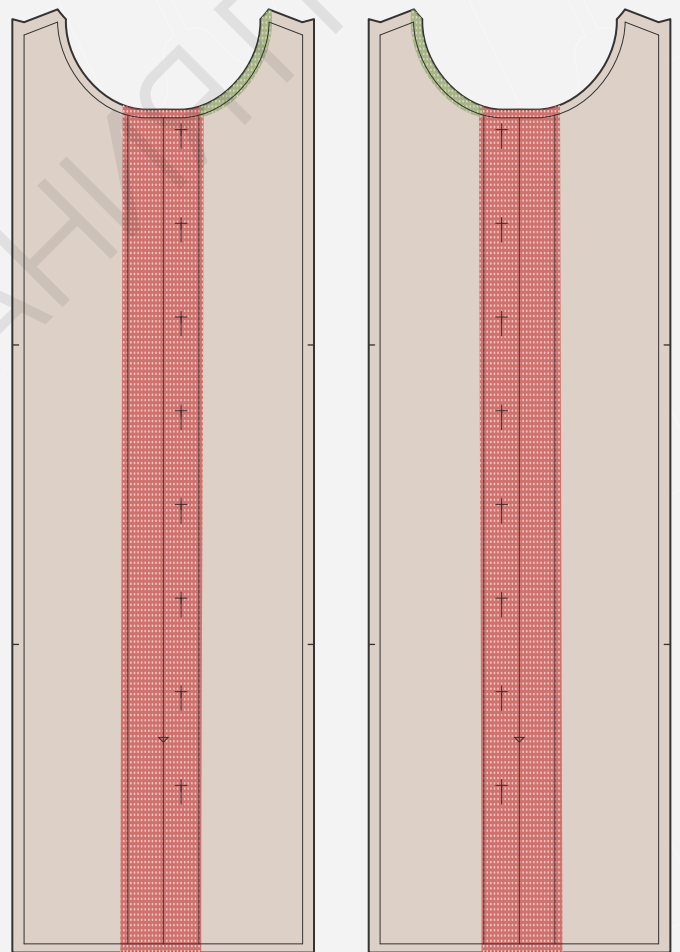
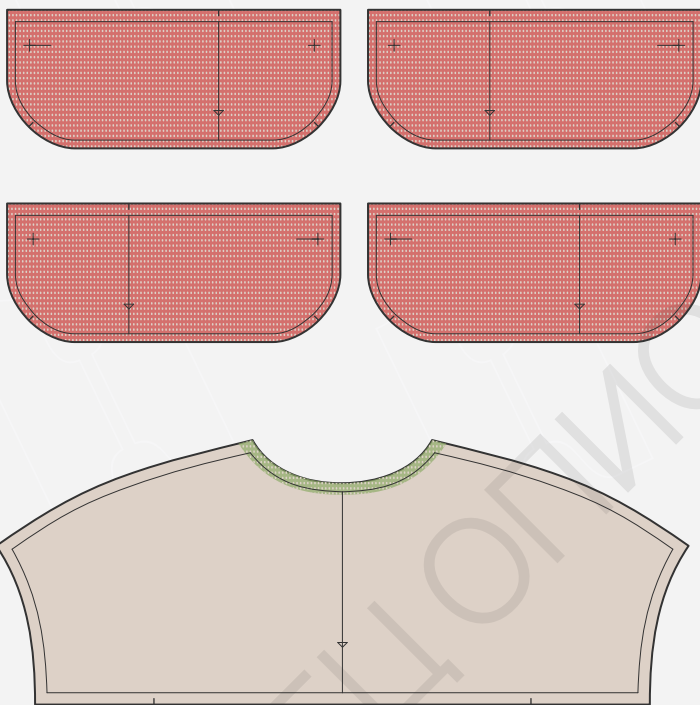
- Продублировать дублирином детали манжет, край борта на центральной части переда по рассечкам. Проклеить косой клеевой кромкой шириной 1 см срез горловины на детали кокетки спинки, срез горловины переда на средней внешней части переда.



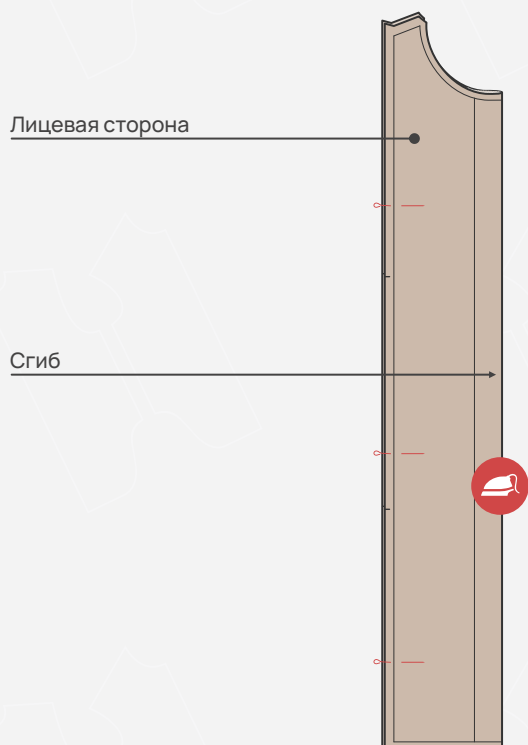
Дублирин средней плотности



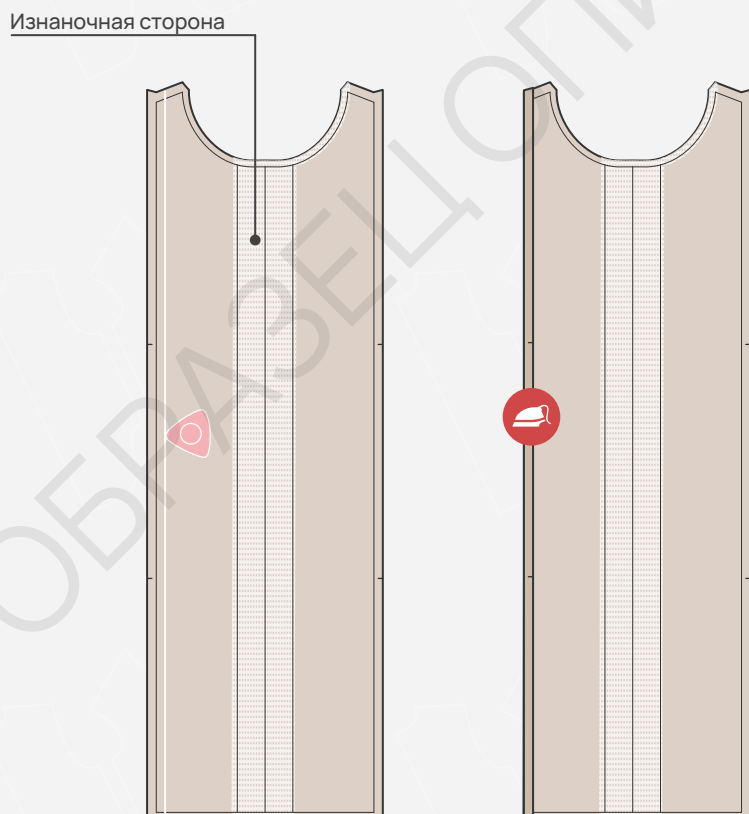
Косая клеевая кромка (ширина 1 см)



ОБРАБОТКА ПЕРЕДА



1. Сложить деталь средней части переда вдоль пополам по надсечкам лицевой стороной наружу, совмещая продольные срезы, зафиксировать булавками. Приутюжить среднюю часть переда, удалить булавки.



2. Наметить линию с изнаночной стороны средней внутренней части переда на расстоянии 2 см от продольного среза.

3. Заутюжить припуск продольного среза средней внутренней части переда на изнаночную сторону, прикладывая срез к намеченной линии.