



Helper Sew



ОПИСАНИЕ ПОШИВА САРАФАНА CORY

#HELPERSEW_CORY

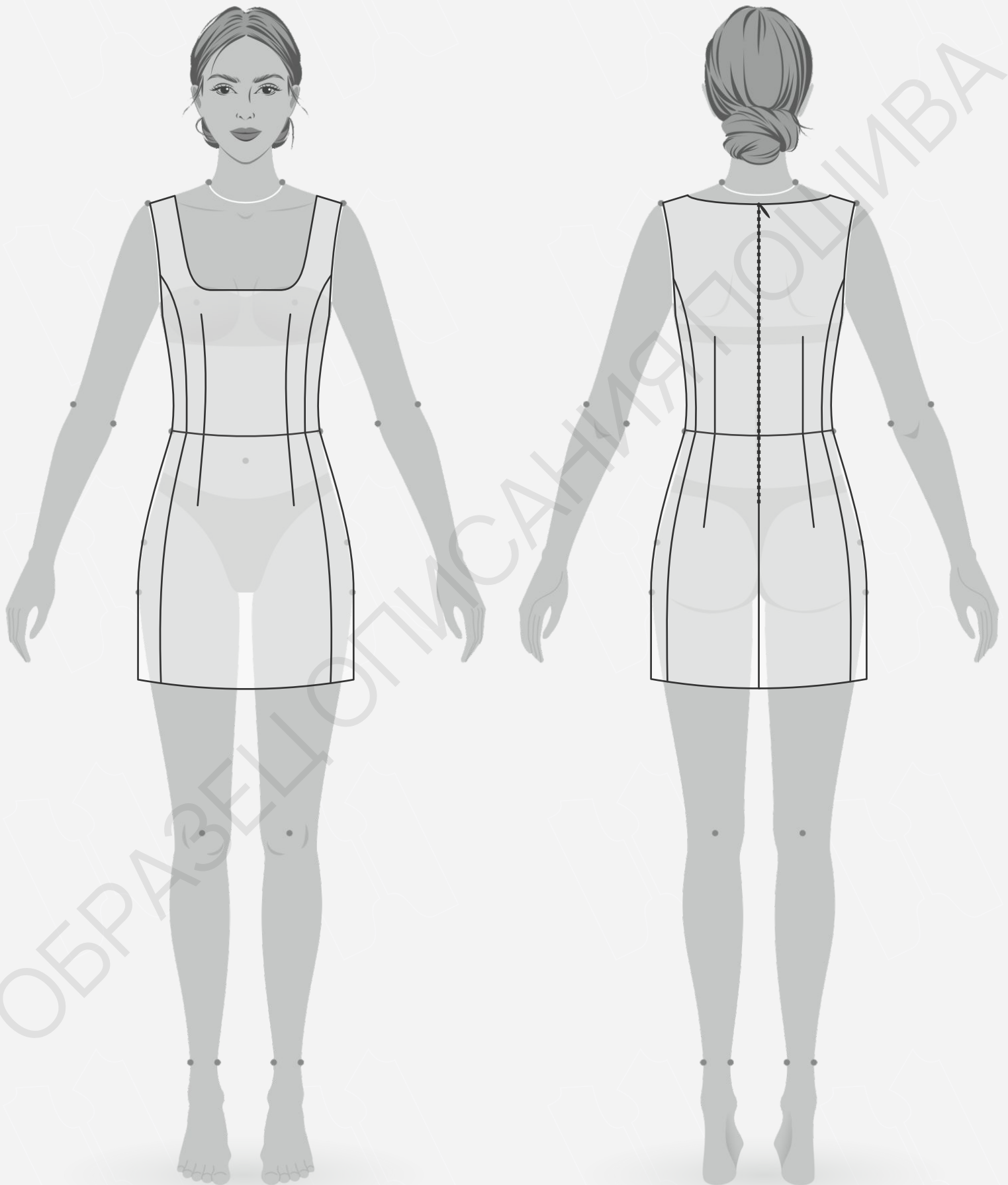
КЛИКНИТЕ НА НАЗВАНИЕ ГЛАВЫ ДЛЯ БЫСТРОГО ПРЕХОДА



- 3 ТЕХНИЧЕСКИЙ РИСУНОК**
- 4 ОПИСАНИЕ И ХАРАКТЕРИСТИКИ ИЗДЕЛИЯ**
- 5 ПАРАМЕТРЫ ИЗДЕЛИЯ И МОДЕЛИ**
- 6 ЧТО НУЖНО ДЛЯ ПОШИВА**
- 7 РАСКЛАДКА ДЕТАЛЕЙ КРОЯ**
- 9 ДУБЛИРОВАНИЕ ДЕТАЛЕЙ КРОЯ**
- 10 ПОШАГОВАЯ ТЕХНОЛОГИЯ ПОШИВА ▼**
 - 10 ОБРАБОТКА ВЫТАЧЕК
 - 12 ОБРАБОТКА РЕЛЬЕФОВ
 - 14 ОБРАБОТКА ПОДКЛАДКИ ПЕРЕДА
 - 16 ОБРАБОТКА ПЕРЕДА
 - 19 ОБРАБОТКА ПОДКЛАДКИ СПИНКИ
 - 23 ОБРАБОТКА СПИНКИ
 - 31 ОБРАБОТКА ПЛЕЧЕВЫХ ШВОВ
 - 33 ОБРАБОТКА БОКОВЫХ ШВОВ
 - 36 ОБРАБОТКА НИЗА ПОДКЛАДКИ
 - 37 ОБРАБОТКА НИЗА ИЗДЕЛИЯ
 - 38 ОКОНЧАТЕЛЬНАЯ ОБРАБОТКА ИЗДЕЛИЯ
- 39 УСЛОВНЫЕ ОБОЗНАЧЕНИЯ**
- 40 ПОЛОЖЕНИЕ ОБ АВТОРСКОМ ПРАВЕ. КОНТАКТЫ.**



ЖЕЛАЕМ ПРИЯТНОГО ПОШИВА!



- **ОПИСАНИЕ МОДЕЛИ**

Сарафан прилегающего силуэта длиной мини, отрезной по линии талии, на отлетней подкладке. Верхняя часть переда с глубоким скругленным вырезом, нижняя часть прямого силуэта. Перед с рельефными швами и талиевыми вытачками в верхней и нижней частях. Спинка со средним швом с застежкой на потайную тесьму-молнию, с рельефными швами и талиевыми вытачками в верхней и нижней частях.

Сарафан сшит из костюмной ткани, состав 60% шерсть, 40% полиэстер, плотность 290 гр/м². В качестве подкладки использована подкладочная ткань, состав вискоза 100%, плотность 120 гр/м².

- **ПРИБАВКИ НА СВОБОДУ ОБЛЕГАНИЯ**

- к обхвату груди 7 см
- к обхвату талии 5 см
- к обхвату бедер 8 см

- **ДЛИНЫ И ШИРИНЫ ИЗДЕЛИЯ**

Длина изделия по средней линии спинки

- для роста 152 см - 74 см
- для роста 158 см - 78 см
- для роста 164 см - 81 см
- для роста 170 см - 85,0 см
- для роста 176 см - 88 см
- для роста 182 см - 92 см

• ПАРАМЕТРЫ МОДЕЛИ (СМ)

	РОСТ	ОБХВАТ ГРУДИ	ОБХВАТ ТАЛИИ	ОБХВАТ БЁДЕР
	171	85	61	89

• ПАРАМЕТРЫ ИЗДЕЛИЯ

ОБХВАТ ГРУДИ (СМ) - 84

РОСТ (СМ) - 170



• ЧТО НУЖНО ДЛЯ ПОШИВА

Выкройка, основная ткань, подкладочная ткань, нитки (4 катушки), дублирин средней плотности (10 см), долевая клеевая кромка (шириной 1,5 см - 1,2 м), косая клеевая кромка (шириной 1 см - 2,2 м), потайная тесьма-молния (длиной 50 см), специальная лапка для притачивания потайной тесьмы-молнии, прямострочная швейная машина, оверлок, утюг с паром.

Для пошива подойдут ткани костюмной группы, плотные, пластичные, сохраняющие форму изделия. По составу материал может быть с содержанием натуральных (шерсть, лен), искусственных (вискоза), синтетических волокон (полиэстер, эластан) или смешанных (шерсть и полиэстер, вискоза и полиэстер, полиэстер и эластан).

Для основной ткани - шерсть, лен, вискоза, габардин, твид, для подкладочной - вискоза, поливискоза.

Плотность основной ткани 175 - 300 гр/м², плотность подкладочной ткани 90 - 120 гр/м².

• РАСХОД ОСНОВНОЙ ТКАНИ ПРИ ШИРИНЕ 140 СМ

- для роста от 152 до 158 см - 105 см
- для роста от 164 до 170 см - 110 см
- для роста от 176 до 182 см - 115 см

[КАК НАПЕЧАТАТЬ И СКЛЕИТЬ ВЫКРОЙКУ](#)

• РАСХОД ПОДКЛАДОЧНОЙ ТКАНИ ПРИ ШИРИНЕ 140 СМ

- для роста от 152 до 158 см - 100 см
- для роста от 164 до 170 см - 105 см
- для роста от 176 до 182 см - 110 см

• ПОДГОТОВКА ТКАНИ К РАСКРОЮ

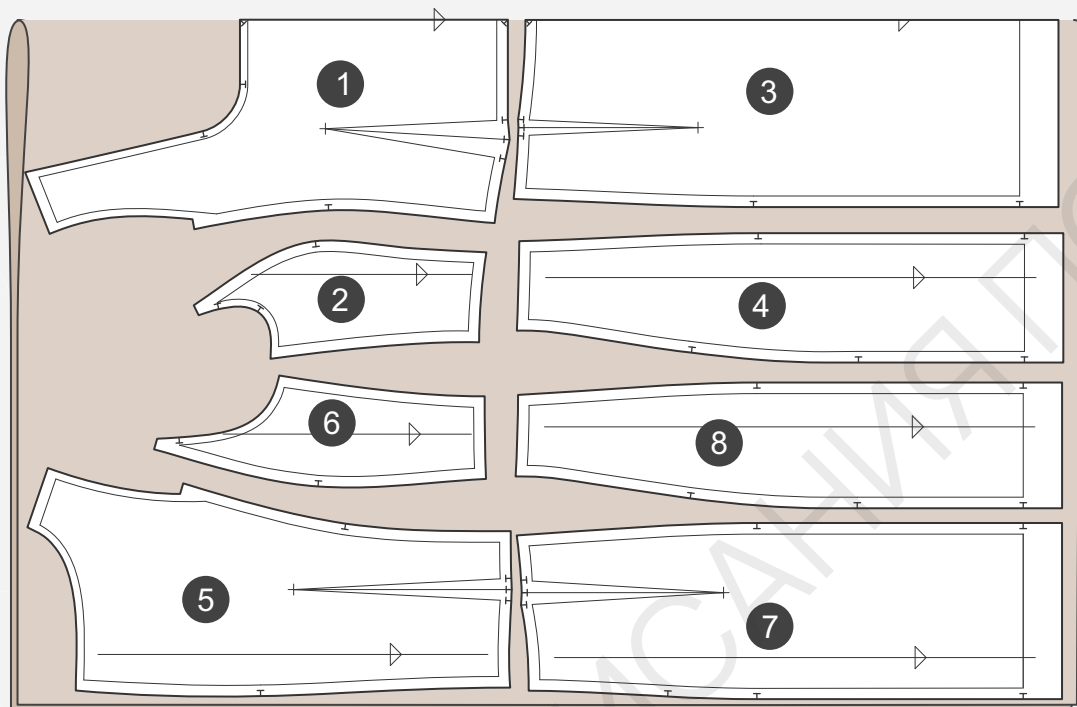
Перед раскроем ткань продекатировать при помощи утюга с паром.

[КАК ПОДГОТОВИТЬ ВЫКРОЙКИ К РАСКРОЮ](#)

[ПРАВИЛА РАСКРОЯ](#)

• РАСКЛАДКА ДЕТАЛЕЙ КРОЯ ИЗ ОСНОВНОЙ ТКАНИ

Сгиб



Кромка

СПЕЦИФИКАЦИЯ ДЕТАЛЕЙ КРОЯ ИЗ ОСНОВНОЙ ТКАНИ

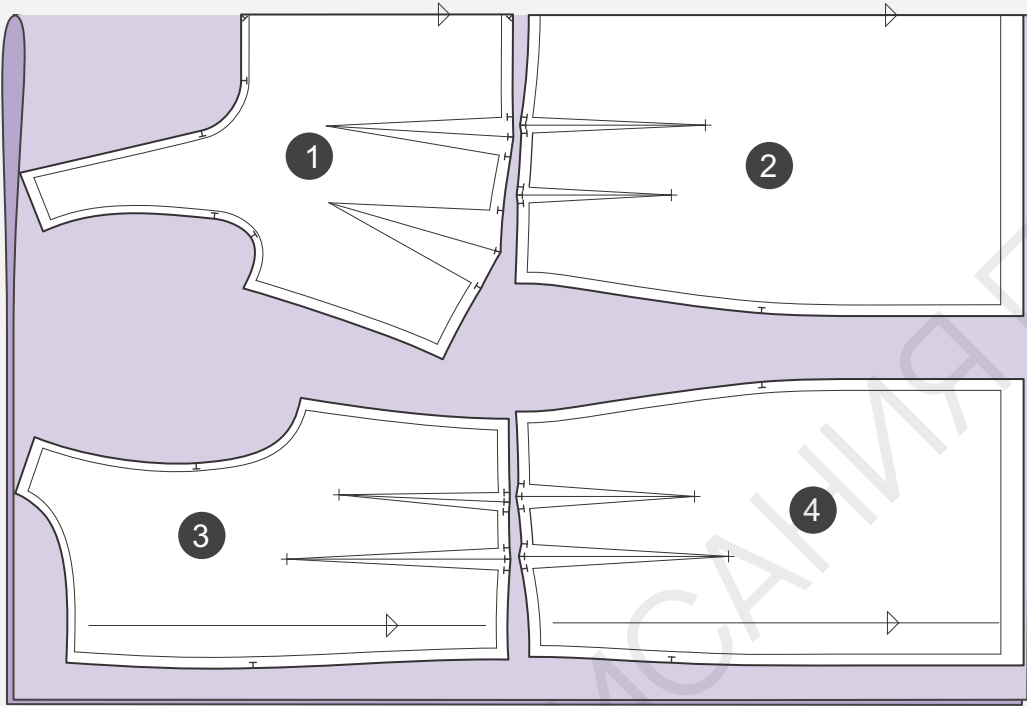
1. Верхняя средняя часть переда - 1 деталь со сгибом,
2. Верхняя боковая часть переда - 2 детали,
3. Нижняя средняя часть переда - 1 деталь со сгибом,
4. Нижняя боковая часть переда - 2 детали,
5. Верхняя средняя часть спинки - 2 детали,
6. Верхняя боковая часть спинки - 2 детали,
7. Нижняя средняя часть спинки - 2 детали,
8. Нижняя боковая часть спинки - 2 детали.

[ЗДЕСЬ ВЫ МОЖЕТЕ ОЗНАКОМИТЬСЯ С ПРАВИЛАМИ РАСКРОЯ](#)



• РАСКЛАДКА ДЕТАЛЕЙ КРОЯ ИЗ ПОДКЛАДОЧНОЙ ТКАНИ

Сгиб



Кромка

СПЕЦИФИКАЦИЯ ДЕТАЛЕЙ КРОЯ ИЗ ПОДКЛАДОЧНОЙ ТКАНИ

1. Верхняя часть переда - 1 деталь со сгибом,
2. Нижняя часть переда - 1 деталь со сгибом,
3. Верхняя часть спинки - 2 детали,
4. Нижняя часть спинки - 2 детали.

Важно! При крое сделать рассечки (надрезы длиной 2-3 мм) по всем рассечкам на лекалах, а также по центру деталей, выкроенных в сгиб.

[ЗДЕСЬ ВЫ МОЖЕТЕ ОЗНАКОМИТЬСЯ С ПРАВИЛАМИ РАСКРОЯ](#)



- Приклеить косую клеевую кромку по срезам горловины и пройм на средних деталях переда и спинки из основной ткани. Приклеить долевую клеевую кромку на средние срезы верхних и нижних частей спинки из основной ткани, заходя 1 см за рассечку под молнию. Продублировать дублирином припуски на подгибку низа на нижних средних и нижних боковых деталях переда и спинки.



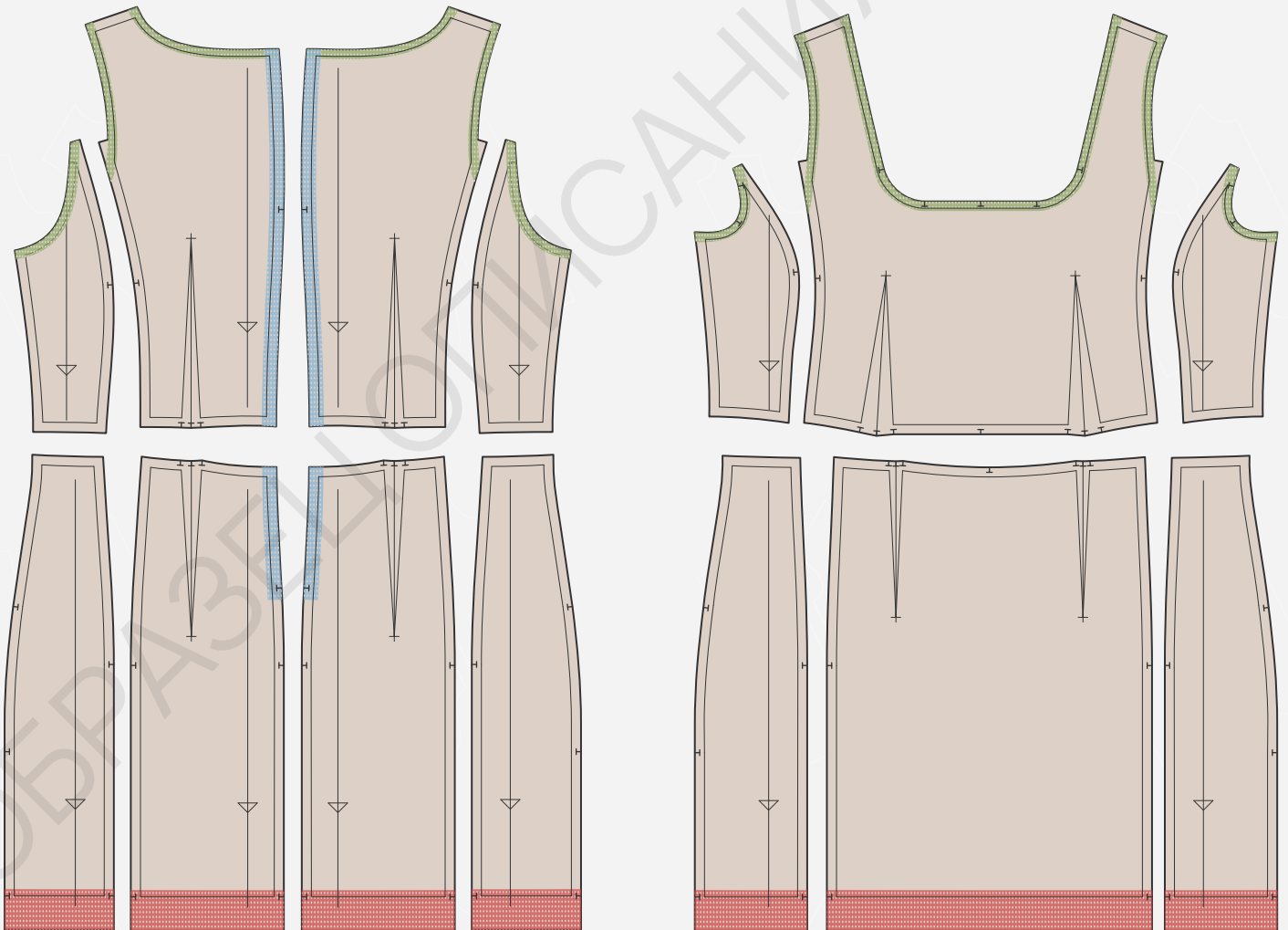
Дублирин средней плотности



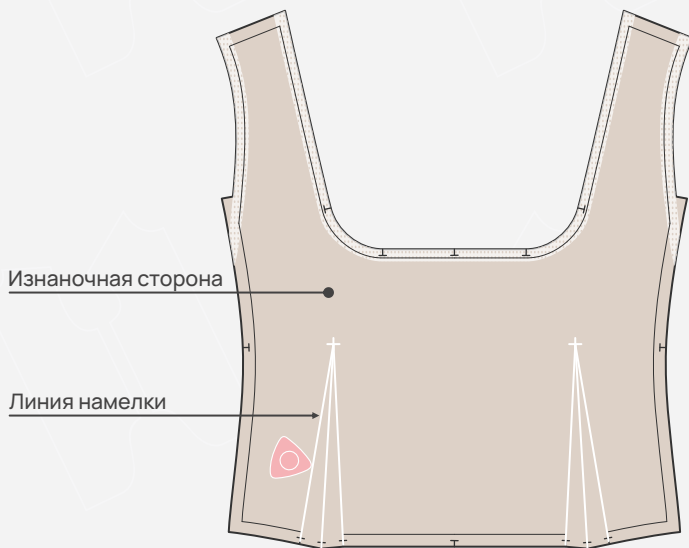
Клеевая косая кромка (ширина 1 см)



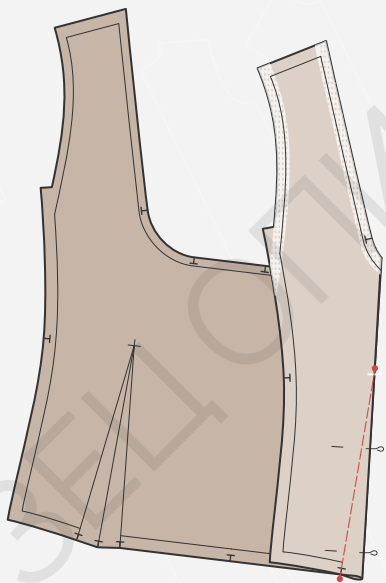
Клеевая долевая кромка (ширина 1,5 см)



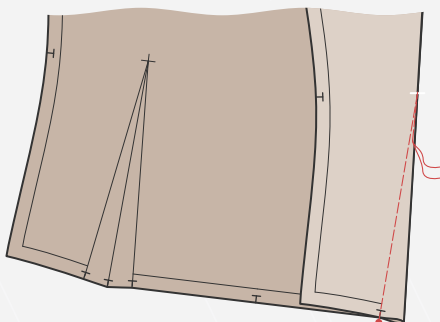
ОБРАБОТКА ВЫТАЧЕК



1. Ориентируясь по лекалу, наметить линии талиевых вытачек на изнаночной стороне верхней средней детали переда.



2. Сложить верхнюю среднюю деталь переда по середине вытачки лицевой стороной внутрь, совмещая рассечки, зафиксировать булавками. Стачать вытачки по наметке, убирая булавки, начав строчку у основания вытачки. В начале и конце строчки обязательно сделать закрепки, не допуская стягивания ткани.



Совет! Закрепку можно сделать на припуске вытачки обратной строчкой под углом к шву вытачки.