



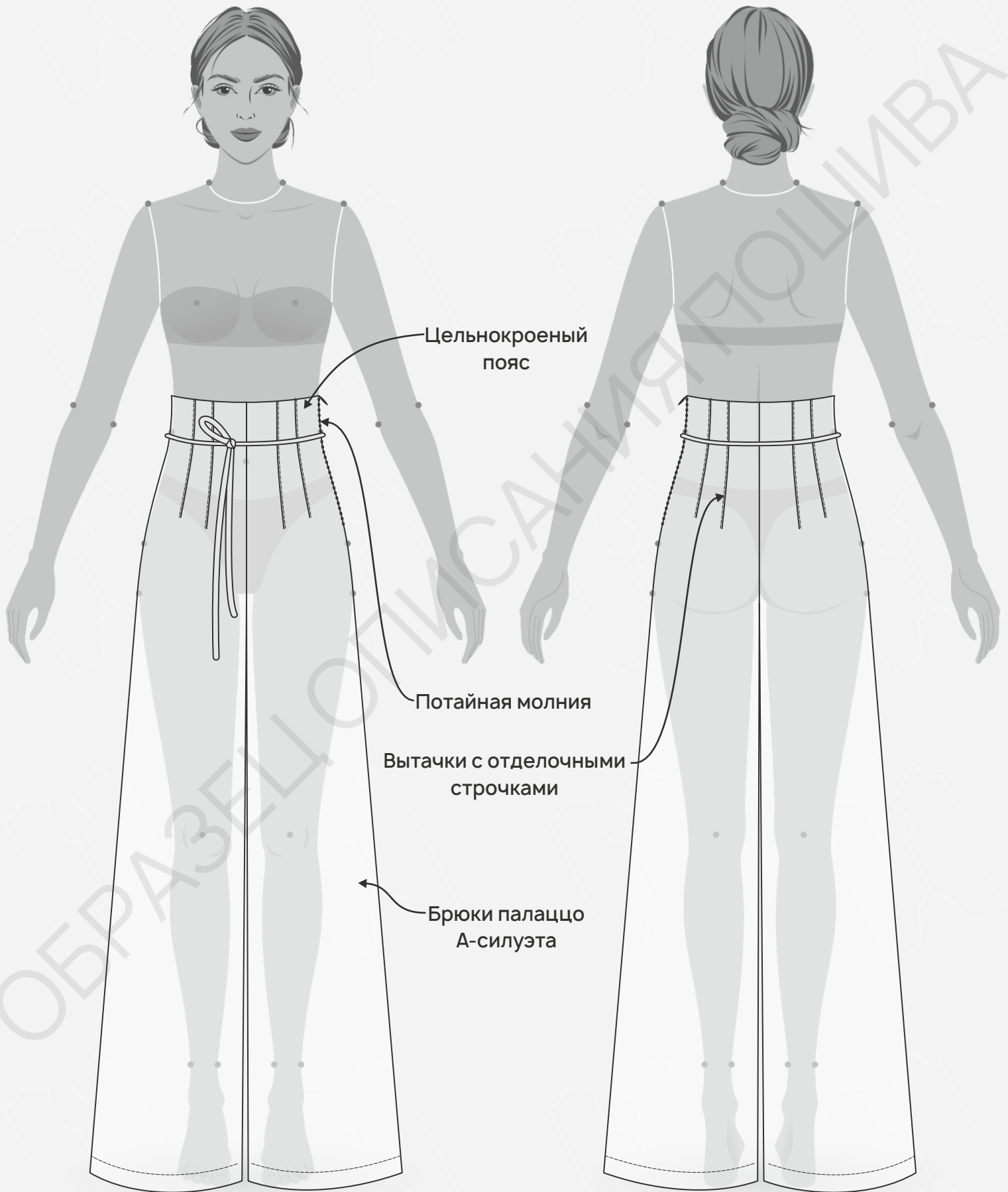
ОПИСАНИЕ ПОШИВА БРЮК ADEL

#HELPERSEW_ADEL

КЛИКНИТЕ НА НАЗВАНИЕ ГЛАВЫ ДЛЯ БЫСТРОГО ПРЕХОДА



- 3 ТЕХНИЧЕСКИЙ РИСУНОК**
- 4 ОПИСАНИЕ И ХАРАКТЕРИСТИКИ ИЗДЕЛИЯ**
- 6 ПАРАМЕТРЫ ИЗДЕЛИЯ И МОДЕЛИ**
- 7 ЧТО НУЖНО ДЛЯ ПОШИВА**
- 8 РАСКЛАДКА ДЕТАЛЕЙ КРОЯ**
- 9 ДУБЛИРОВАНИЕ ДЕТАЛЕЙ**
- 10 ПОШАГОВАЯ ТЕХНОЛОГИЯ ПОШИВА ▼**
 - 10 СТАЧИВАНИЕ ВЫТАЧЕК
 - 11 СТАЧИВАНИЕ БОКОВЫХ ШВОВ
 - 13 СТАЧИВАНИЕ ШАГОВЫХ ШВОВ
 - 14 СТАЧИВАНИЕ ШВА СИДЕНИЯ
 - 14 ВТАЧИВАНИЕ МОЛНИИ
 - 15 ЗАГОТОВКА ОБТАЧКИ. ОБРАБОТКА ВЕРХНЕГО СРЕЗА БРЮК
 - 17 ОБРАБОТКА НИЗА ИЗДЕЛИЯ
 - 18 ИЗГОТОВЛЕНИЕ ПОЯСА
 - 19 ОКОНЧАТЕЛЬНАЯ УТЮЖКА
- 20 УСЛОВНЫЕ ОБОЗНАЧЕНИЯ**
- 21 ПОЛОЖЕНИЕ ОБ АВТОРСКОМ ПРАВЕ. КОНТАКТЫ.**



• ОПИСАНИЕ МОДЕЛЕЙ

Широкие брюки палаццо А-силуэта с цельнокроенным поясом, обработанным обтачкой, с застежкой на потайную тесьму-молнию в боковом шве. Брюки имеют плотное прилегание по талии и усиленное расширение от бедра к низу. На передних и задних половинках брюк расположено по 2 вытачки с отделочными строчками шириной 1 мм.

• ПРИБАВКИ НА СВОБОДУ ОБЛЕГАНИЯ

- к обхвату талии 1 см
- к обхвату бедер 3 см

• ДЛИНЫ И ШИРИНЫ ИЗДЕЛИЯ

Ширина брюк на уровне колена

- для обхвата бедер 86 см - 67,5 см
- для обхвата бедер 90 см - 70 см
- для обхвата бедер 94 см - 72,5 см
- для обхвата бедер 98 см - 75 см
- для обхвата бедер 102 см - 78,5 см
- для обхвата бедер 106 см - 81 см

Ширина брюк по низу

- для обхвата бедер 86 см - 72 см
- для обхвата бедер 90 см - 75 см
- для обхвата бедер 94 см - 77,5 см
- для обхвата бедер 98 см - 80,5 см
- для обхвата бедер 102 см - 83 см
- для обхвата бедер 106 см - 86 см

Длина изделия по боковому шву с учетом пояса

- для роста 152 см - 107 см
- для роста 158 см - 111,5 см
- для роста 164 см - 116 см
- для роста 170 см - 120,5 см
- для роста 176 см - 124 см
- для роста 182 см - 127,5 см

Длина по шаговому шву

- для роста 152 см - 73 см
- для роста 158 см - 77 см
- для роста 164 см - 81 см
- для роста 170 см - 85 см
- для роста 176 см - 88 см
- для роста 182 см - 91 см

ОБРАЗЕЦ ОПИСАНИЯ ПОШИВА

● ПАРАМЕТРЫ МОДЕЛИ (СМ)

	Рост	Обхват груди	Обхват талии	Обхват бёдер
	177	85	61	91

● ПАРАМЕТРЫ ИЗДЕЛИЯ

Обхват бёдер (см) - 90

Рост (см) - 176



• ЧТО НУЖНО ДЛЯ ПОШИВА

Выкройка, ткань, нитки (5 катушек), долевая клеевая кромка (ширина 1,5 см - 40 см), потайная тесьма-молния (длина 20 см), обычная швейная машина, оверлок, утюг с паром.

• РЕКОМЕНДУЕМЫЕ МАТЕРИАЛЫ

Для пошива подойдут костюмные или платьевые ткани, умеренно плотные, хорошо держащие форму - костюмный хлопок, лён, вискоза, джинсовые ткани.

По составу материал может быть из натуральных (хлопок, лен), искусственных (вискоза) или смешанных волокон (полиэстер и вискоза, хлопок и полиэстер).

Плотность ткани 150 - 250 гр/м.

• РАСХОД ТКАНИ ПРИ ШИРИНЕ 140 СМ

Для обхвата бедер от 86 до 90 см

- для роста от 152 до 158 см - 195 см

- для роста от 164 до 170 см - 215 см

- для роста от 176 до 182 см - 235 см

Для обхвата бедер от 94 до 106 см

- для роста от 152 до 158 см - 215 см

- для роста от 164 до 170 см - 230 см

- для роста от 176 до 182 см - 245 см

• ПОДГОТОВКА ТКАНИ К РАСКРОЮ

Ткань необходимо продекатировать при помощи утюга с паром.

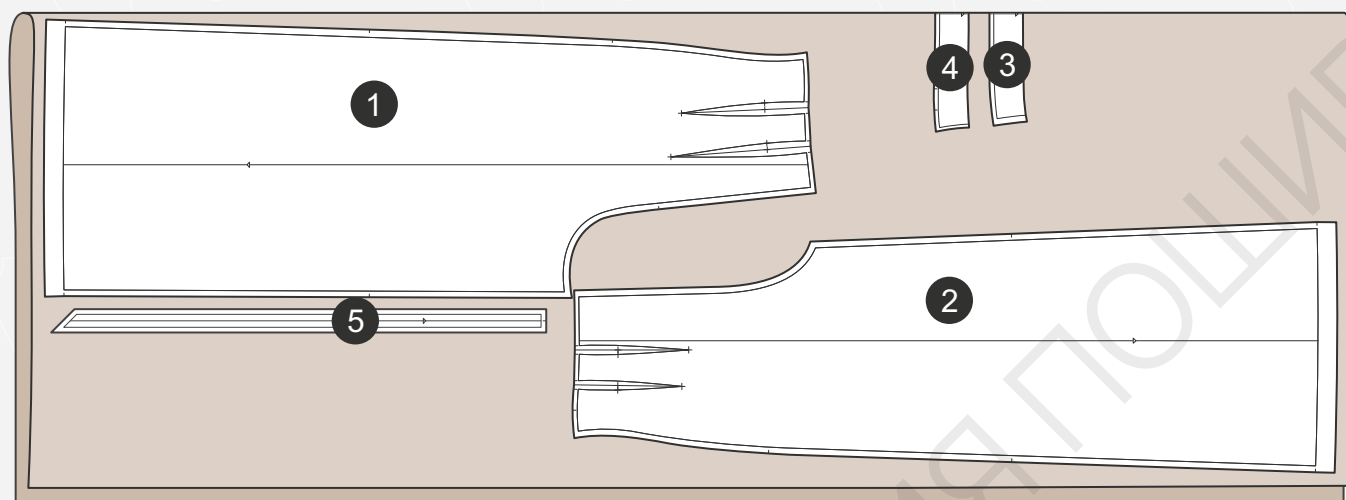
[КАК НАПЕЧАТАТЬ И СКЛЕИТЬ ВЫКРОЙКУ](#)

[КАК ПОДГОТОВИТЬ ВЫКРОЙКИ К РАСКРОЮ](#)

[ПРАВИЛА РАСКРОЯ](#)



Сгиб



Кромка

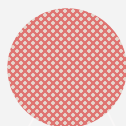
СПЕЦИФИКАЦИЯ ДЕТАЛЕЙ КРОЯ

1. Задняя половинка - 2 детали,
 2. Передняя половинка - 2 детали,
 3. Обтачка задней половинки - 1 деталь
(крой в 1 слой, деталь не симметрична)
 4. Обтачка передней половинки - 1 деталь
(крой в 1 слой, деталь не симметрична),
 5. Пояс - 2 детали.
- Длина пояса в лекалах выполнена для оборота вокруг талии один раз. По желанию можно удлинить пояс.

[ЗДЕСЬ ВЫ МОЖЕТЕ ОЗНАКОМИТЬСЯ
С ПРАВИЛАМИ РАСКРОЯ](#)



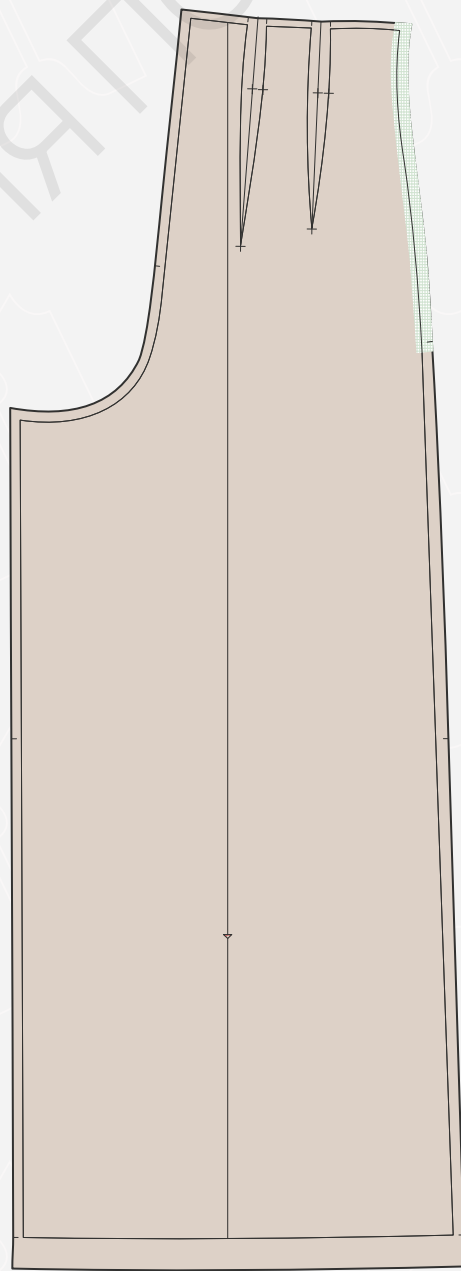
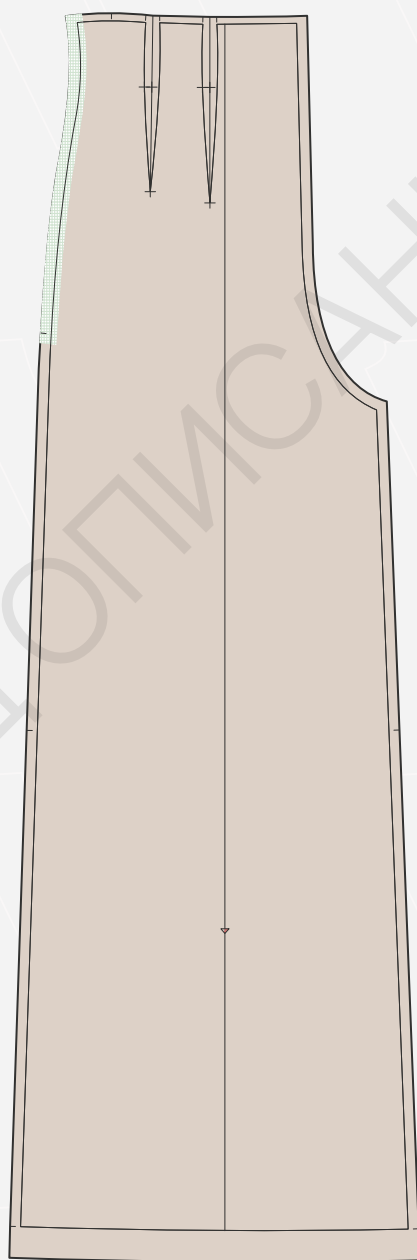
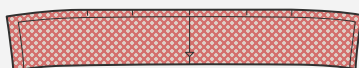
- Продублировать полностью детали обтачек. Проклеить долевой клеевой кромкой шириной 1,5 см припуски бокового шва деталей левых передней и задней половинок брюк, заходя за рассечки под молнию на 1 см.



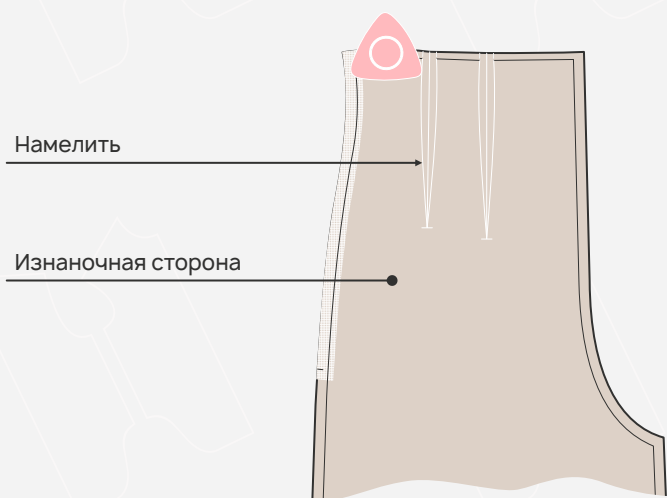
Дублерин средней плотности



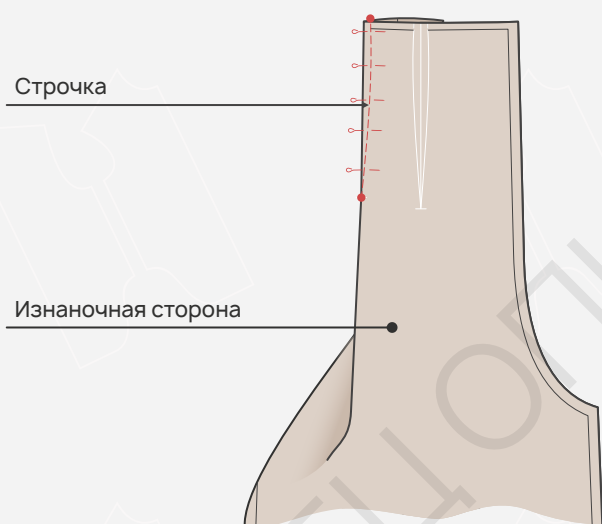
Долевая клеевая кромка 1,5 см



СТАЧИВАНИЕ ВЫТАЧЕК



1. Намелить по лекалам на изнаночной стороне детали передней половинки брюк среднюю линию, стороны вытачки и поставить поперечную метку в вершине вытачки.

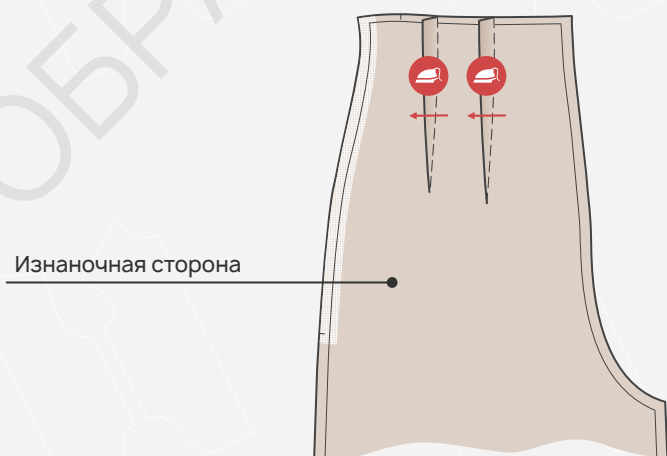


2. Сложить деталь лицевой стороной внутрь по средней линии вытачки, уравнять стороны вытачки, зафиксировать булавками.

3. Стачать вытачку, начав строчку у основания вытачки. У вершины вытачки поставить аккуратную закрепку.

Совет! Можно заменить закрепку на вершине вытачки строчкой в обратном направлении вдоль сгиба вытачки длиной 3-4 см.

Вторую вытачку стачать аналогично.



4. Заутюжить вытачки, направляя припуски в сторону бокового среза.