

- 3 Характеристики изделия
- 4 Что нужно для пошива
- 5 Полезные ссылки
- 6 Условные обозначения
- 7 Раскладка деталей кроя
- 13 Дублирование деталей кроя
- 14 Пошаговая технология пошива
 - 14 Обработка передней половинки
 - 15 Обработка вытачек задних половинок
 - 16 Обработка задней половинки
 - 17 Обработка боковых швов
 - 19 Обработка завязок
 - 20 Обработка подборта
 - 22 Обработка нижнего среза изделия
 - 23 Обработка обтачки изделия
 - 24 Обработка подкладки
 - 27 Обработка изделия подкладкой по подбортю и верхнему срезу
 - 30 Обработка низа изделия подкладкой

- **ОПИСАНИЕ МОДЕЛИ**

Юбка длиной миди, средней посадки, прямого силуэта, с запахом, на притачных завязках. Передние и задние половинки юбки с горизонтальным рельефным швом. Задняя половинка со средним швом. На поясе две притачные завязки. Средний шов задней половинки, боковые швы, горизонтальные рельефные швы с отделочными строчками. Изделие на притачной подкладке.

Прибавки на свободу облегания

- к обхвату талии 2,5 см
- к обхвату бедер 1,5 см

- **ДЛИНЫ И ШИРИНЫ ИЗДЕЛИЯ**

Длина юбки по среднему шву задней половинки

- для роста 152 см - 82 см
- для роста 158 см - 85,6 см
- для роста 164 см - 89,2 см
- для роста 170 см - 92,7 см
- для роста 176 см - 96,3 см
- для роста 182 см - 99,9 см

• ЧТО НУЖНО ДЛЯ ПОШИВА

Для пошива необходимо

Выкройка, искусственная кожа, подкладочная ткань, нитки (1 катушка), клеевая паутинка (ширина 1,5 см - 2 м), дублирин средней плотности (1 м), долевая клеевая кромка (ширина 1,5 см - 2 м), косая клеевая кромка (ширина 1 см - 1,1 м) лапка с тефлоновым покрытием, прямострочная швейная машина, утюг с паром, проутюжильник. Для кожи потребуется игла №90 (иглы для кожи), для подкладочной ткани №70 (универсальная игла).

Рекомендуемые материалы

Для пошива подойдет мягкая гладкая глянцевая или матовая искусственная кожа с подложкой. Состав верхнего слоя 100% полиуретан. Подложка по составу может быть с содержанием натуральных (хлопок), искусственных (вискоза) или смешанных волокон (вискоза и полиэстер).

Плотность материала 200 - 320 гр/м².

Для подкладки подойдет подкладочная ткань - состав вискоза, полиэстер, хлопок. Плотность подкладочной ткани 90 - 120 гр/м².

• РАСХОД ОСНОВНОЙ ТКАНИ ПРИ ШИРИНЕ 140 СМ

Для обхвата бедер от 82 до 102 см

- для роста от 152 до 158 см - 165 см
- для роста от 164 до 170 см - 170 см
- для роста от 176 до 182 см - 180 см

Для обхвата бедер от 106 до 114 см

- для роста от 152 до 158 см - 185 см
- для роста от 164 до 170 см - 200 см
- для роста от 176 до 182 см - 215 см

Для обхвата бедер от 118 до 126 см

- для роста от 152 до 158 см - 225 см
- для роста от 164 до 170 см - 230 см
- для роста от 176 до 182 см - 240 см

Важно! Для обхвата бедер 126 см необходимо выбирать ткань шириной 150 см.

• РАСХОД ПОДКЛАДОЧНОЙ ТКАНИ ПРИ ШИРИНЕ 140 СМ

Для обхвата бедер от 82 до 106 см

- для роста от 152 до 158 см - 95 см
- для роста от 164 до 170 см - 105 см
- для роста от 176 до 182 см - 115 см

Для обхвата бедер 110 см

- для роста от 152 до 158 см - 145 см
- для роста от 164 до 170 см - 155 см
- для роста от 176 до 182 см - 165 см

Для обхвата бедер 114 см

- для роста от 152 до 158 см - 165 см
- для роста от 164 до 170 см - 180 см
- для роста от 176 до 182 см - 195 см









Для обхвата бедер от 118 до 126 см







- для роста от 152 до 158 см - 175 см
- для роста от 164 до 170 см - 190 см
- для роста от 176 до 182 см - 205 см





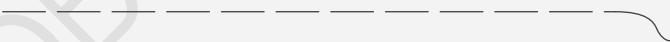
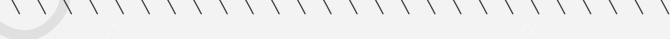

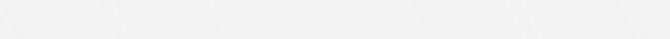
- [Как напечатать и склеить выкройку](#)
- [Правила раскроя](#)



ОБРАЗЕЦ ОПИСАНИЯ ПОШИВА

-  Лицевая сторона (основной материал)
-  Изнаночная сторона (основной материал)
-  Лицевая сторона (подкладка)
-  Изнаночная сторона (подкладка)
-  Дублерин
-  Долевая клеевая кромка (шир. 1 см)
-  Косая клеевая кромка (шир. 1 см)
-  Долевая клеевая кромка (шир. 1,5 см)

-  Схема утюжки: заутюживание на одну сторону
-  Схема утюжки: разутюживание
-  Схема утюжки: заутюживание с образованием канта
-  Ножницы
-  Утюг
-  Портновский мел
-  Смена ниток

-  Стачивающая строчка
-  Стачивающе-обметочная строчка оверлока, четырехниточный шов, верхний застил
-  Стачивающе-обметочная строчка оверлока, четырехточный шов, нижний застил
-  Мелкий зигзаг
-  Сметочная строчка
-  Строчка выметывания
-  Ручной шов «козлик»
-  Роликовый шов

Стачивающая строчка

Стачивающе-обметочная строчка оверлока, четырехниточный шов, верхний застил

Стачивающе-обметочная строчка оверлока, четырехточный шов, нижний застил

Мелкий зигзаг

Сметочная строчка

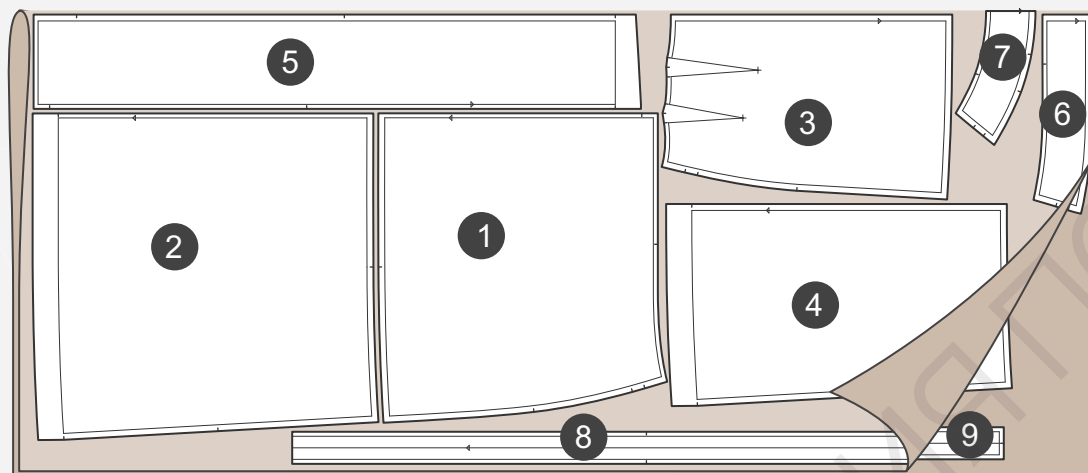
Строчка выметывания

Ручной шов «козлик»

Роликовый шов

- **РАСКЛАДКА ДЕТАЛЕЙ КРОЯ ИЗ ОСНОВНОЙ ТКАНИ
ДЛЯ ОБХВАТА БЕДЕР ОТ 82 ДО 102 СМ**

Сгиб



Кромка

СПЕЦИФИКАЦИЯ ДЕТАЛЕЙ КРОЯ ИЗ ОСНОВНОЙ ТКАНИ

1. Верхняя часть передней половинки - 2 детали,
2. Нижняя часть передней половинки - 2 детали,
3. Верхняя часть задней половинки - 2 детали,
4. Нижняя часть задней половинки - 2 детали,
5. Подборт - 2 детали,
6. Обтачка передней половинки - 2 детали,
7. Обтачка задней половинки - 1 деталь со сгибом,
8. Длинная завязка - 1 деталь,
9. Короткая завязка - 1 деталь.

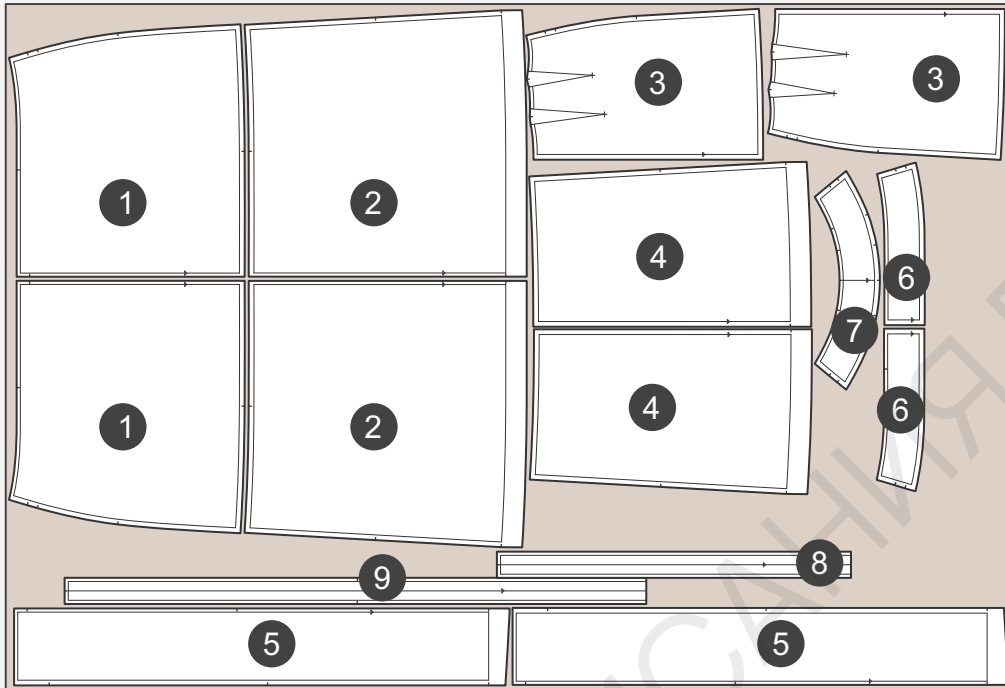


[Здесь вы сможете познакомиться с правилами раскроя](#)

Важно! При крое сделать надсечки (надрезы длиной 2-3 мм) по лекалам, а также по центру верхнего и нижнего срезов обтачки задней половинки.

- РАСКЛАДКА ДЕТАЛЕЙ КРОЯ ИЗ ОСНОВНОЙ ТКАНИ
ДЛЯ ОБХВАТА БЕДЕР ОТ 106 ДО 114 СМ

Кромка



Кромка

СПЕЦИФИКАЦИЯ ДЕТАЛЕЙ КРОЯ ИЗ ОСНОВНОЙ ТКАНИ

- Верхняя часть передней половинки - 2 детали,
- Нижняя часть передней половинки - 2 детали,
- Верхняя часть задней половинки - 2 детали,
- Нижняя часть задней половинки - 2 детали,
- Подборт - 2 детали,
- Обтачка передней половинки - 2 детали,
- Обтачка задней половинки - 1 деталь,
- Длинная завязка - 1 деталь,
- Короткая завязка - 1 деталь.

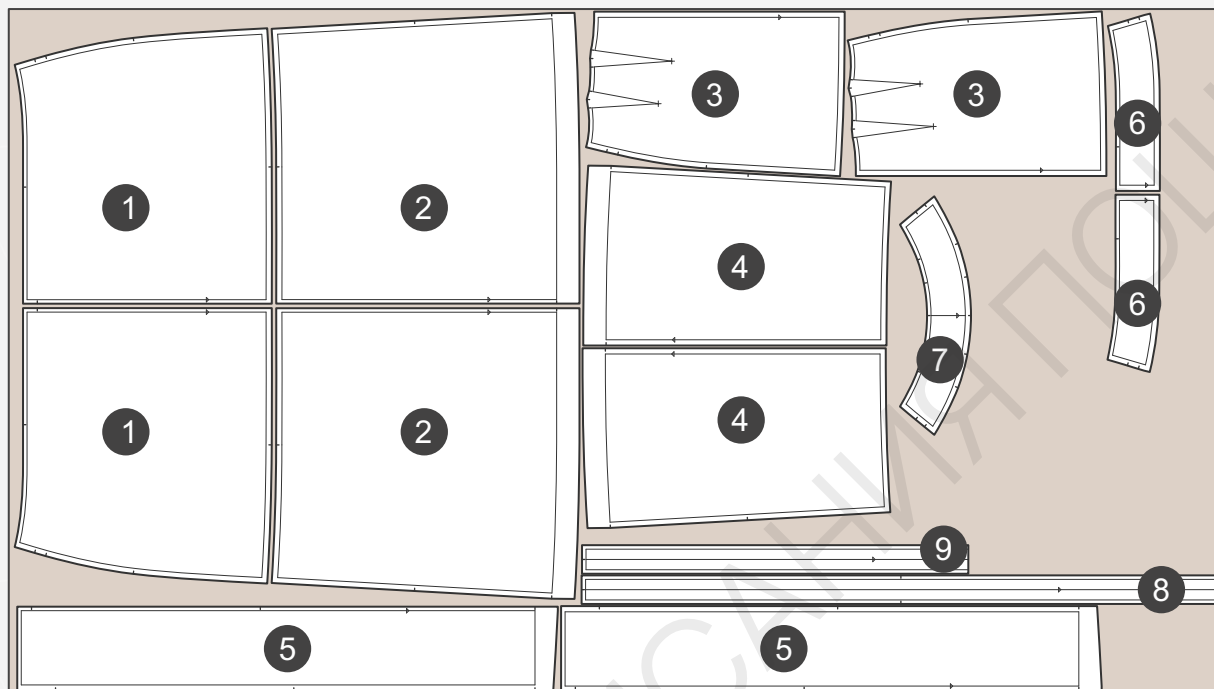


[Здесь вы сможете познакомиться с правилами раскроя](#)

Важно! При крое сделать надсечки (надрезы длиной 2-3 мм) по лекалам, а также по центру верхнего и нижнего срезов обтачки задней половинки.

- **РАСКЛАДКА ДЕТАЛЕЙ КРОЯ ИЗ ОСНОВНОЙ ТКАНИ
ДЛЯ ОБХВАТА БЕДЕР ОТ 118 ДО 126 СМ**

Кромка



Кромка

СПЕЦИФИКАЦИЯ ДЕТАЛЕЙ КРОЯ ИЗ ОСНОВНОЙ ТКАНИ

1. Верхняя часть передней половинки - 2 детали,
2. Нижняя часть передней половинки - 2 детали,
3. Верхняя часть задней половинки - 2 детали,
4. Нижняя часть задней половинки - 2 детали,
5. Подборт - 2 детали,
6. Обтачка передней половинки - 2 детали,
7. Обтачка задней половинки - 1 деталь,
8. Длинная завязка - 1 деталь,
9. Короткая завязка - 1 деталь.

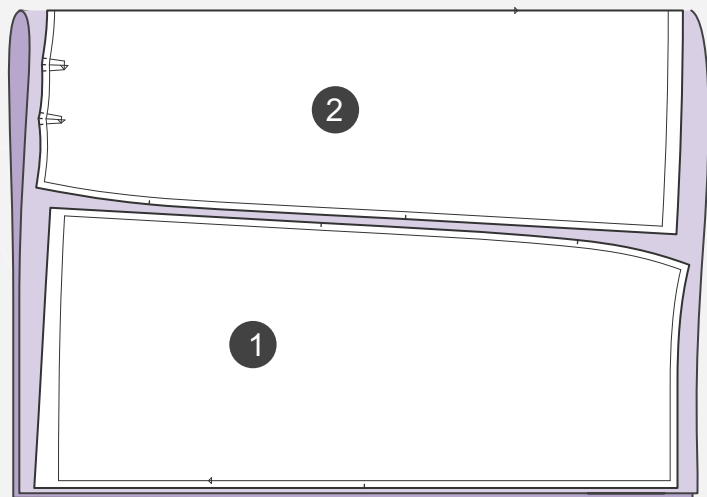


[Здесь вы сможете познакомиться с правилами раскроя](#)

Важно! При крое сделать надсечки (надрезы длиной 2-3 мм) по лекалам, а также по центру верхнего и нижнего срезов обтачки задней половинки.

- РАСКЛАДКА ДЕТАЛЕЙ КРОЯ ИЗ ПОДКЛАДОЧНОЙ ТКАНИ
ДЛЯ ОБХВАТА БЕДЕР ОТ 82 ДО 106 СМ

Сгиб



Кромка

СПЕЦИФИКАЦИЯ ДЕТАЛЕЙ КРОЯ ИЗ ПОДКЛАДОЧНОЙ ТКАНИ

- Подкладка передней половинки - 2 детали,
- Подкладка задней половинки - 1 деталь со сгибом.

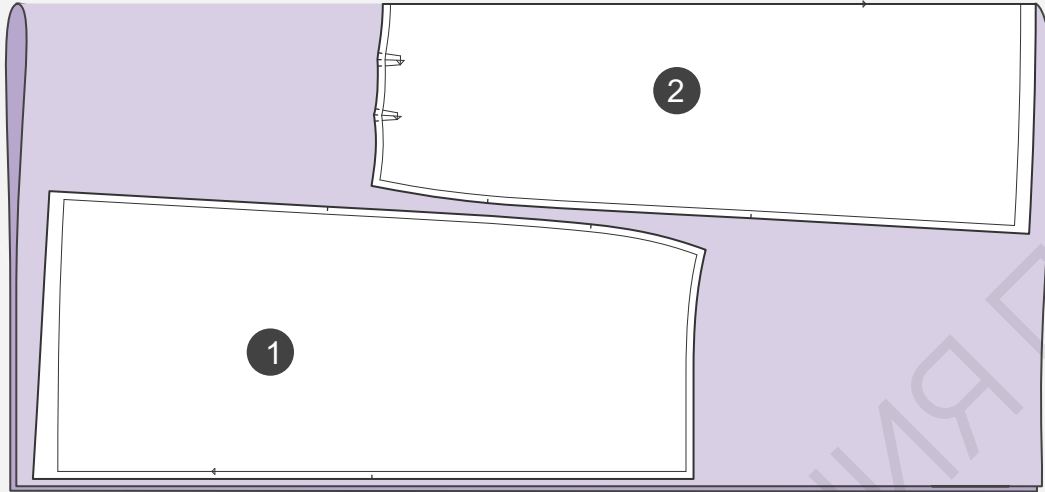


[Здесь вы сможете познакомиться с правилами раскроя](#)

Важно! При крое сделать надсечки (надрезы длиной 2-3 мм) по лекалам, а также по центру верхнего и нижнего срезов подкладки задней половинки.

- РАСКЛАДКА ДЕТАЛЕЙ КРОЯ ИЗ ПОДКЛАДОЧНОЙ ТКАНИ
ДЛЯ ОБХВАТА БЕДЕР ОТ 110 ДО 114 СМ


Сгиб



Кромка

СПЕЦИФИКАЦИЯ ДЕТАЛЕЙ КРОЯ ИЗ ПОДКЛАДОЧНОЙ ТКАНИ

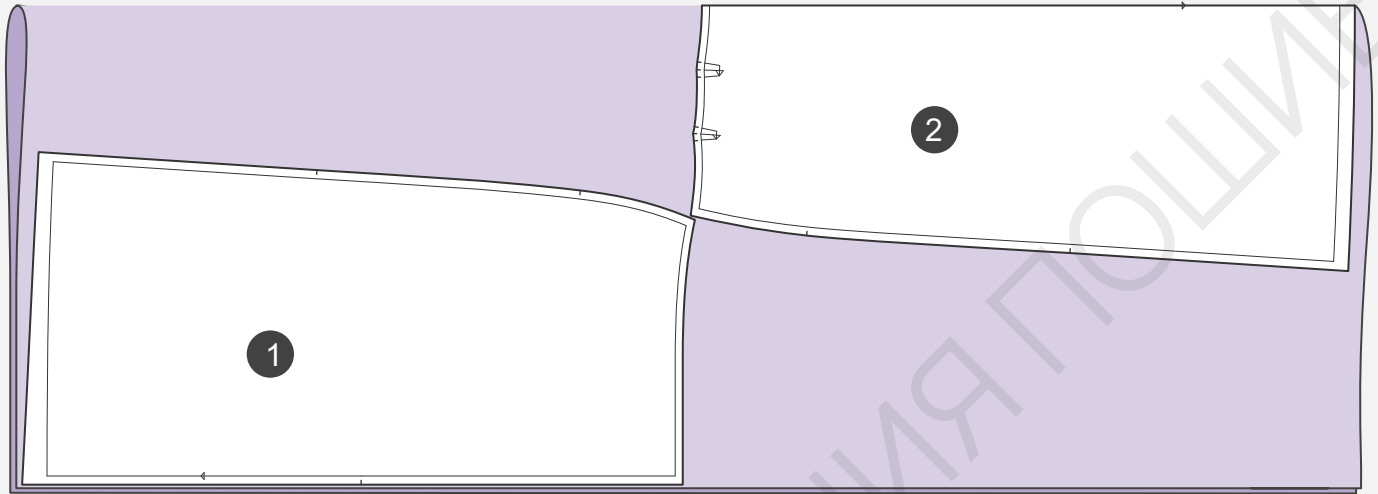
- Подкладка передней половинки - 2 детали,
- Подкладка задней половинки - 1 деталь со сгибом.

 [Здесь вы сможете познакомиться с правилами раскроя](#)

Важно! При крое сделать надсечки (надрезы длиной 2-3 мм) по лекалам, а также по центру верхнего и нижнего срезов подкладки задней половинки.

- РАСКЛАДКА ДЕТАЛЕЙ КРОЯ ИЗ ПОДКЛАДОЧНОЙ ТКАНИ
ДЛЯ ОБХВАТА БЕДЕР ОТ 118 ДО 126 СМ


Сгиб



Кромка

СПЕЦИФИКАЦИЯ ДЕТАЛЕЙ КРОЯ ИЗ ПОДКЛАДОЧНОЙ ТКАНИ

- Подкладка передней половинки - 2 детали,
- Подкладка задней половинки - 1 деталь со сгибом.

 [Здесь вы сможете познакомиться с правилами раскроя](#)

Важно! При крое сделать надсечки (надрезы длиной 2-3 мм) по лекалам, а также по центру верхнего и нижнего срезов подкладки задней половинки.

- Продублировать дублирином полностью детали обтачек и подборта. Продублировать дублирином припуски на подгибку низа передней и задней половинок, заходя за линию сгиба на 5 мм. Проклеить долевой клеевой кромкой шириной 1,5 см срезы борта на верхних и нижних частях передних половинок. Приклеить косую клеевую кромку шириной 1 см к верхним срезам верхних частей передней и задней половинок, заходя за линии вытачек на 1-2 мм (остальные участки вытачек пропустить).



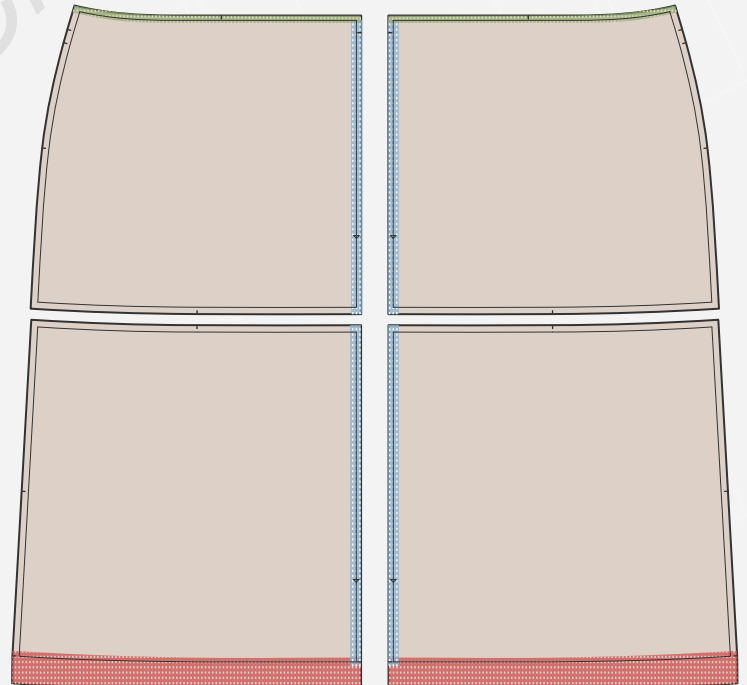
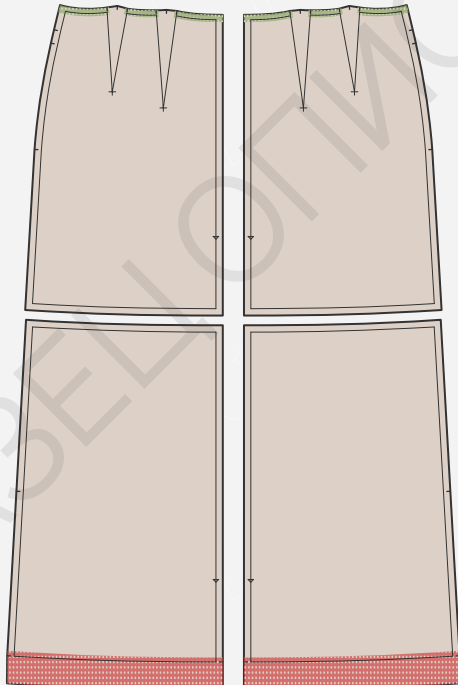
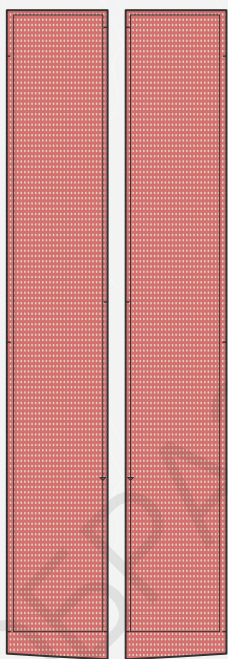
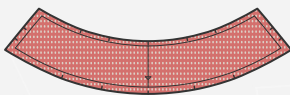
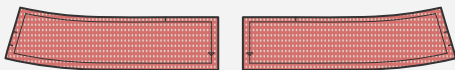
Дублирин средней плотности



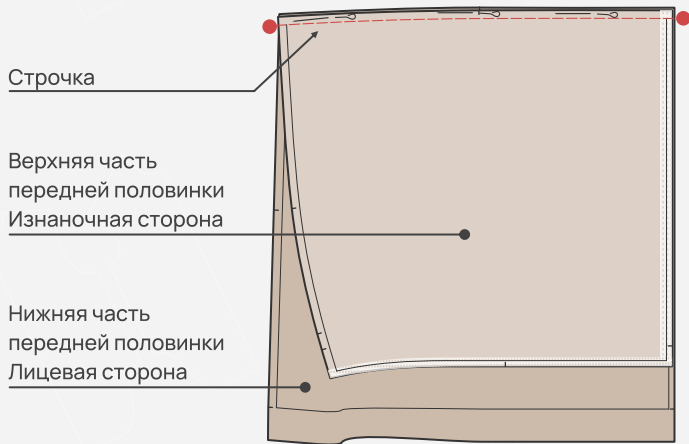
Косая клеевая кромка (ширина 1 см)



Долевая клеевая кромка (ширина 1,5 см)

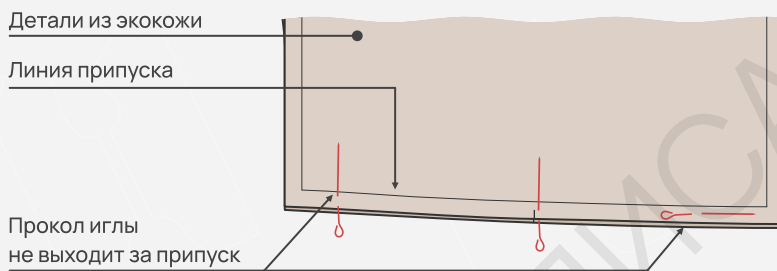


ОБРАБОТКА ПЕРЕДНЕЙ ПОЛОВИНКИ ЮБКИ

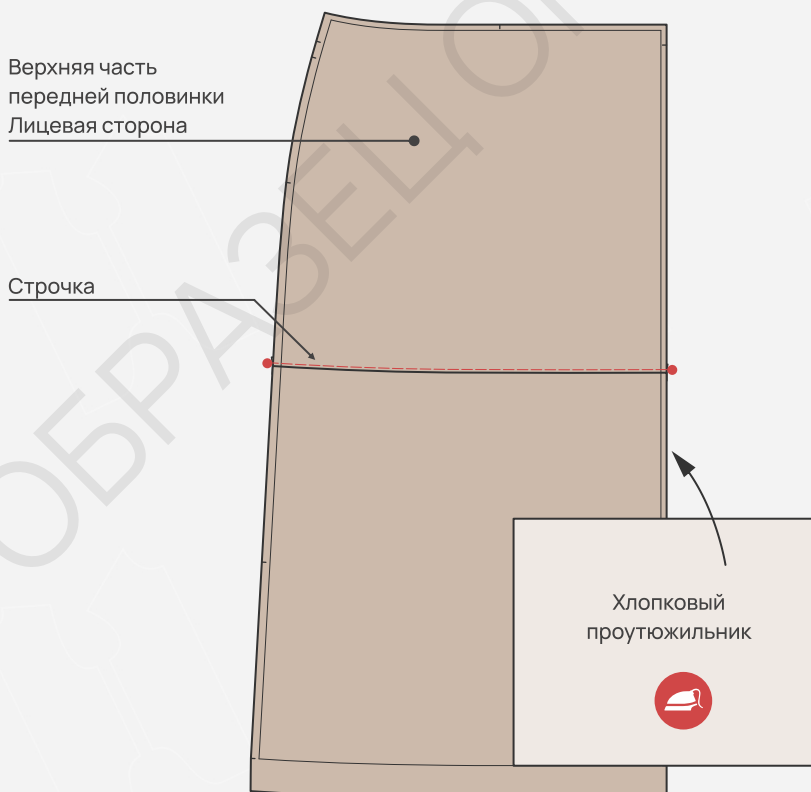


1. Сложить верхнюю и нижнюю детали передних половинок лицевыми сторонами друг к другу, уравнивая срезы припусков горизонтального шва, зафиксировать булавками. Стачать части передней половинки юбки шириной шва 1 см, убирая булавки.

Важно! В процессе пошива изделия в начале и конце строчек необходимо ставить закрепки длиной 5 – 7 мм. На схемах закрепки обозначены красными точками.



Важно! Здесь и далее детали из искусственной кожи фиксировать булавками только за припуски на обработку швов.



2. Направить припуски горизонтального шва вверх и настрочить по лицевой стороне на расстоянии 2 мм от шва. Приутюжить шов.

Важно! Здесь и далее при утюжке использовать проутюжильник.