



Helper Sew

ОБРАЗЕЦ ОПИСАНИЯ ПОШИВА

ОПИСАНИЕ ПОШИВА ШОРТ ANDY

#HELPERSEW_ANDY

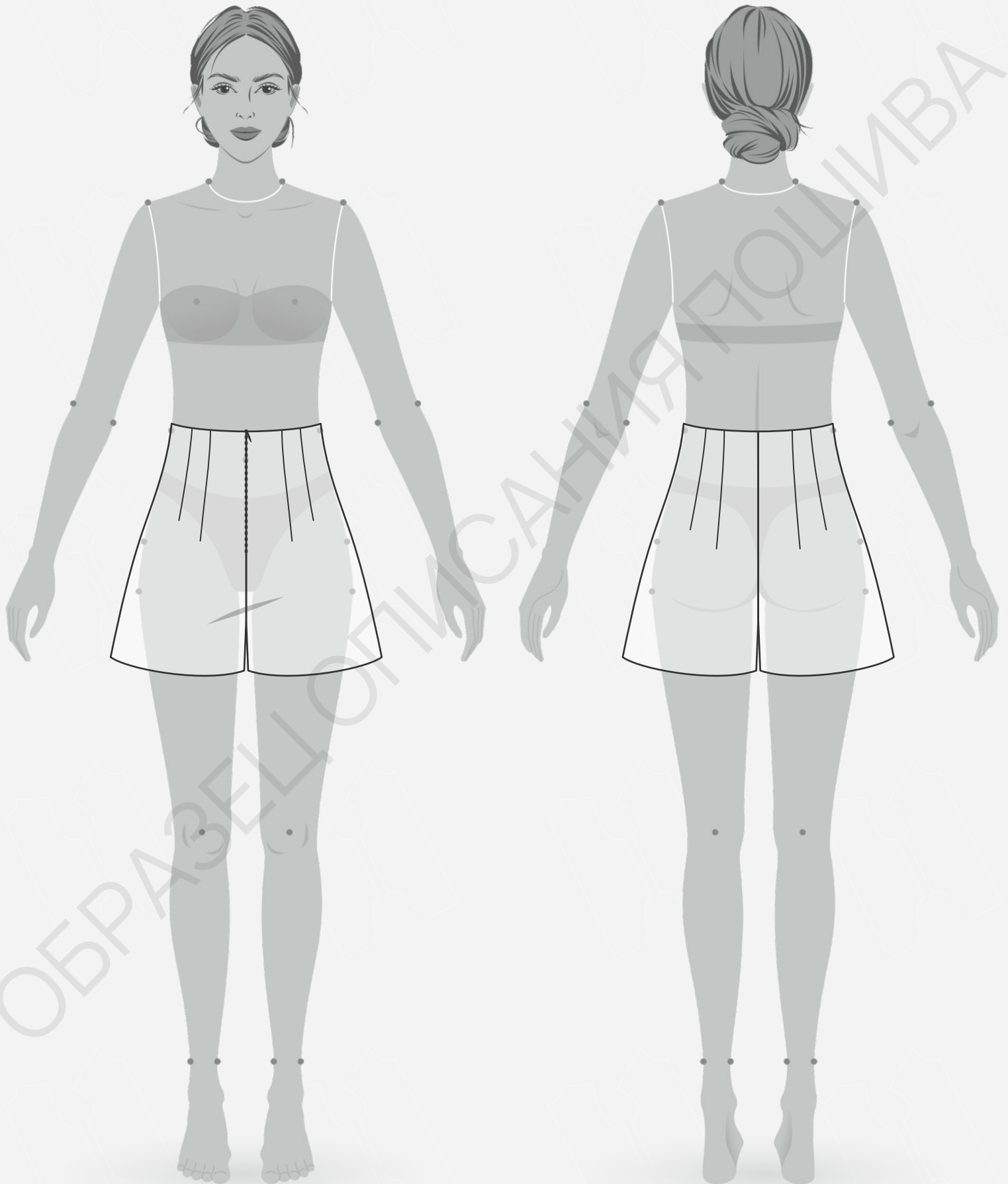
КЛИКНИТЕ НА НАЗВАНИЕ ГЛАВЫ ДЛЯ БЫСТРОГО ПРЕХОДА



- 3 ТЕХНИЧЕСКИЙ РИСУНОК**
- 4 ОПИСАНИЕ И ХАРАКТЕРИСТИКИ ИЗДЕЛИЯ**
- 5 ПАРАМЕТРЫ ИЗДЕЛИЯ И МОДЕЛИ**
- 6 ЧТО НУЖНО ДЛЯ ПОШИВА**
- 7 РАСКЛАДКА ДЕТАЛЕЙ КРОЯ**
- 9 ДУБЛИРОВАНИЕ ДЕТАЛЕЙ КРОЯ**
- 10 ПОШАГОВАЯ ТЕХНОЛОГИЯ ПОШИВА ▼**
 - 10 ОБРАБОТКА ВЫТАЧЕК
 - 12 ОБРАБОТКА БОКОВЫХ ШВОВ
 - 13 ОБРАБОТКА ШАГОВЫХ ШВОВ
 - 14 ОБРАБОТКА СРЕДНЕГО ШВА
 - 15 ЗАГОТОВКА ОБТАЧКИ ИЗДЕЛИЯ
 - 16 ОБРАБОТКА МОЛНИИ И ВЕРХНЕГО СРЕЗА ИЗДЕЛИЯ
 - 19 ОБРАБОТКА НИЗА ИЗДЕЛИЯ
- 21 УСЛОВНЫЕ ОБОЗНАЧЕНИЯ**
- 22 ПОЛОЖЕНИЕ ОБ АВТОРСКОМ ПРАВЕ. КОНТАКТЫ.**



ЖЕЛАЕМ ПРИЯТНОГО ПОШИВА!



- **ОПИСАНИЕ МОДЕЛИ**

Шорты А-образного силуэта с посадкой чуть выше талии, с центральной застежкой на потайную тесьму-молнию в среднем шве переда. Передние и задние половинки с талиевыми вытачками. Верх изделия на обтачке. Низ изделия обработан потайным швом.

Шорты сшиты из костюмной ткани, состав 40% хлопок, 50% полиэстер, 10% лавсан, плотность 195 гр/м².

- **ПРИБАВКИ НА СВОБОДУ ОБЛЕГАНИЯ**

- к обхвату талии 3,5 см
- к обхвату бедер 12 см

- **ДЛИНЫ И ШИРИНЫ ИЗДЕЛИЯ**

Длина шорт по боку

- для роста 152 см - 40,4 см
- для роста 158 см - 41,7 см
- для роста 164 см - 43 см
- для роста 170 см - 44,3 см
- для роста 176 см - 45,7 см
- для роста 182 см - 47 см

• ПАРАМЕТРЫ МОДЕЛИ (СМ)

	РОСТ	ОБХВАТ ГРУДИ	ОБХВАТ ТАЛИИ	ОБХВАТ БЁДЕР
	172	87	66	100

• ПАРАМЕТРЫ ИЗДЕЛИЯ

ОБХВАТ БЕДЕР (СМ) - 98

РОСТ (СМ) - 170



- **ЧТО НУЖНО ДЛЯ ПОШИВА**

Выкройка, ткань, дублерин (10 см), долевая клеевая кромка (ширина 1,5 см - 50 см), косая клеевая кромка (ширина 1 см - 75 -105 см), потайная тесьма-молния (длина 25 см), нитки (4 катушки), прямострочная швейная машина, оверлок, утюг с паром, лапка для потайной молнии.

Для пошива подойдут костюмные ткани умеренно плотные, хорошо держащие форму - костюмный хлопок, лён, джинсовые ткани.

По составу материал может быть из натуральных (хлопок, лен), искусственных (вискоза) или смешанных волокон (полиэстер и вискоза, хлопок и полиэстер).

Плотность ткани 150 - 300 гр/м².

- **РАСХОД ОСНОВНОЙ ТКАНИ ПРИ ШИРИНЕ 140 СМ**

Для обхвата бедер от 82 до 94 см

- для роста от 152 до 164 см - 85 см
- для роста от 170 до 182 см - 90 см

Для обхвата бедер 98 см

- для роста от 152 до 164 см - 85 см
- для роста от 170 до 182 см - 95 см

Для обхвата бедер от 102 до 126 см

- для роста от 152 до 158 см - 105 см
- для роста от 164 до 170 см - 110 см
- для роста от 176 до 182 см - 115 см

- **ПОДГОТОВКА ТКАНИ К РАСКРОЮ**

Ткань из натуральных волокон необходимо предварительно замочить в теплой воде на 30 минут, затем высушить при комнатной температуре, но оставляя немного влаги в ткани. Пропрекатировать при помощи утюга с паром.

[КАК НАПЕЧАТАТЬ И СКЛЕИТЬ ВЫКРОЙКУ](#)

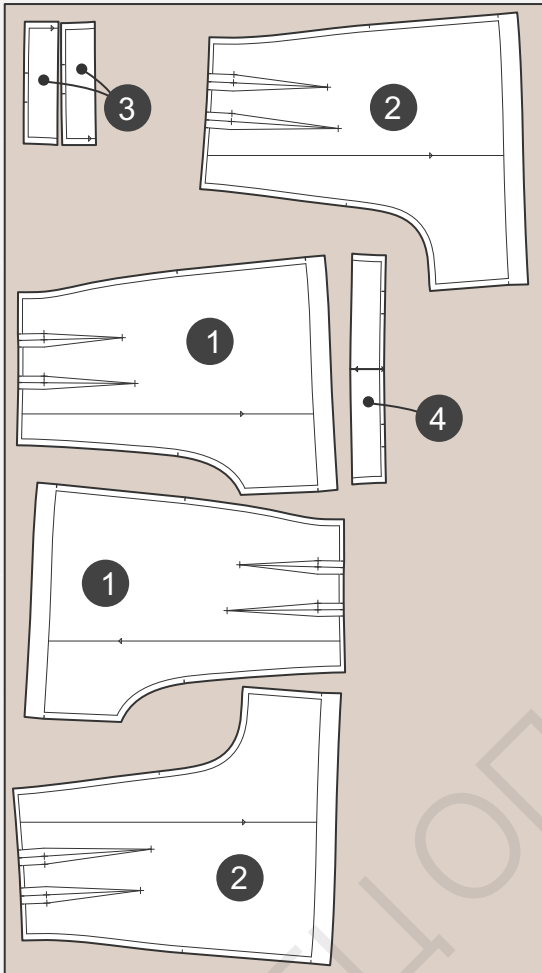
[КАК ПОДГОТОВИТЬ ВЫКРОЙКИ К РАСКРОЮ](#)

[ПРАВИЛА РАСКРОЯ](#)



- РАСКЛАДКА ДЕТАЛЕЙ КРОЯ ДЛЯ ОБХВАТА БЕДЕР ОТ 82 ДО 98 СМ

Кромка



Кромка

СПЕЦИФИКАЦИЯ ДЕТАЛЕЙ КРОЯ

1. Передняя половинка - 2 детали,
2. Задняя половинка - 2 детали,
3. Обтачка передней половинки - 2 детали,
4. Обтачка задней половинки - 1 деталь.

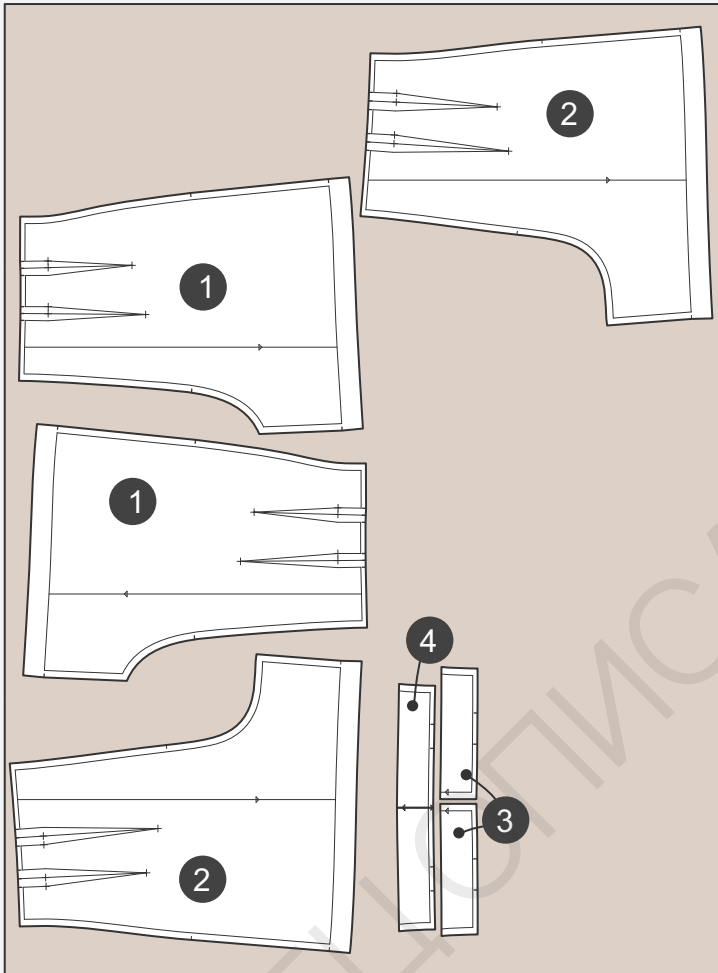
[ЗДЕСЬ ВЫ МОЖЕТЕ ОЗНАКОМИТЬСЯ С ПРАВИЛАМИ РАСКРОЯ](#)



Важно! При крое сделать надсечки (надрезы длиной 2-3 мм) по лекалам, а также по центру верхнего среза обтачки задней половинки.

- РАСКЛАДКА ДЕТАЛЕЙ КРОЯ ДЛЯ ОБХВАТА БЕДЕР ОТ 102 ДО 126 СМ

Кромка



Кромка

СПЕЦИФИКАЦИЯ ДЕТАЛЕЙ КРОЯ

1. Передняя половинка - 2 детали,
2. Задняя половинка - 2 детали,
3. Обтачка передней половинки - 2 детали,
4. Обтачка задней половинки - 1 деталь.

[ЗДЕСЬ ВЫ МОЖЕТЕ ОЗНАКОМИТЬСЯ С ПРАВИЛАМИ РАСКРОЯ](#)



Важно! При крое сделать надсечки (надрезы длиной 2-3 мм) по лекалам, а также по центру верхнего среза обтачки задней половинки.

- Продублировать дублирином полностью обтачки передней и задней половинок. Проклеить долевой клеевой кромкой шириной 1,5 см участок средних срезов под молнию на передних половинках. Приклеить косую клеевую кромку шириной 1 см к верхним срезам передней и задней половинок, заходя за линии вытачек на 1-2 мм (остальные участки вытачек пропустить).

Совет! При выборе более тонких тканей продублировать дублирином припуск на подгибку низа на передних и задних половинках, заходя за линию сгиба на 5 мм.



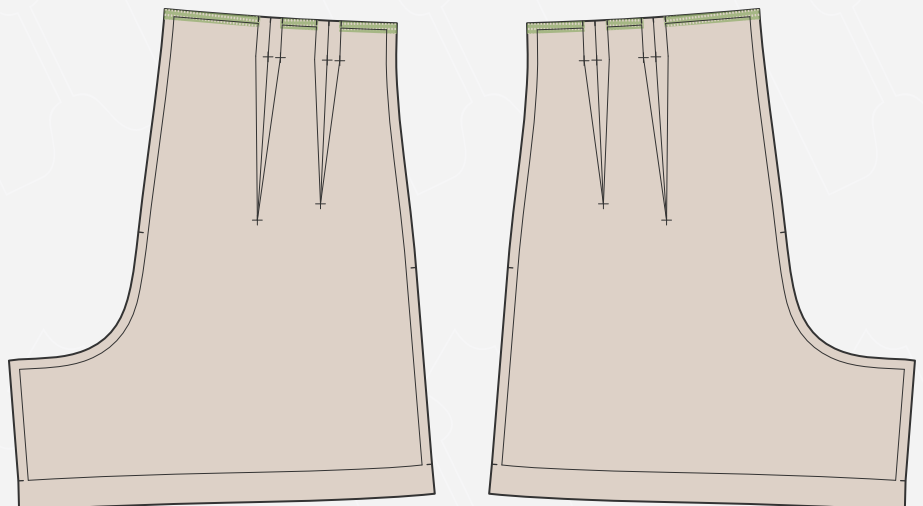
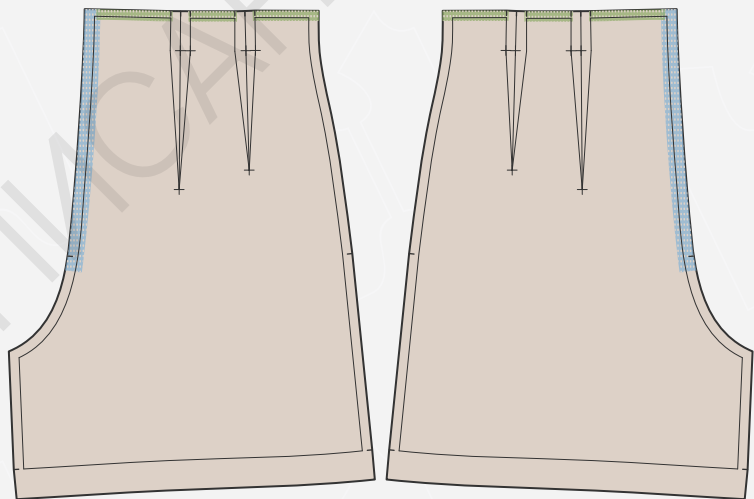
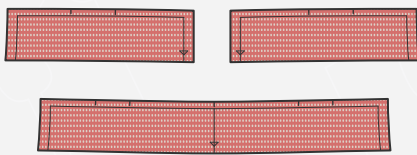
Дублирин средней плотности



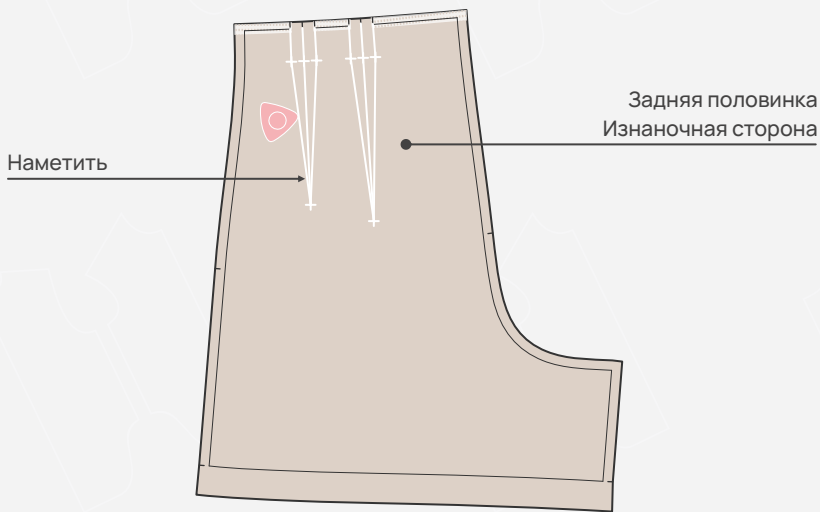
Косая клеевая кромка (ширина 1 см)



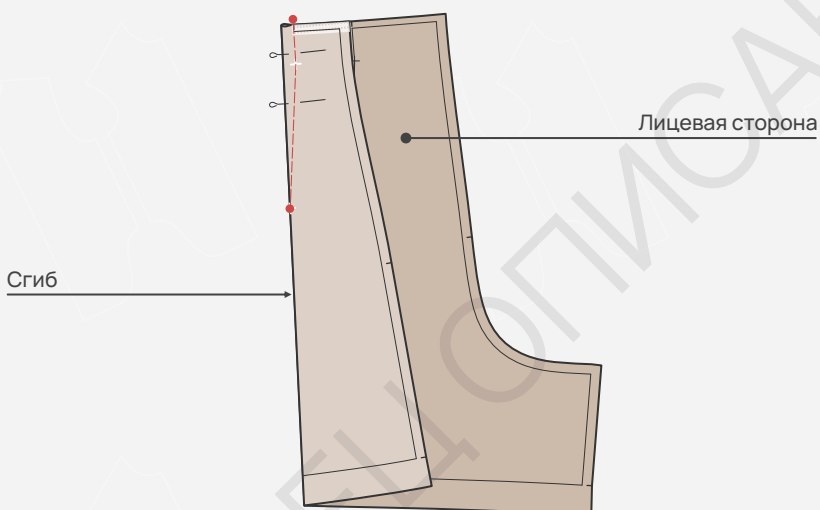
Долевая клеевая кромка (ширина 1,5 см)



ОБРАБОТКА ВЫТАЧЕК

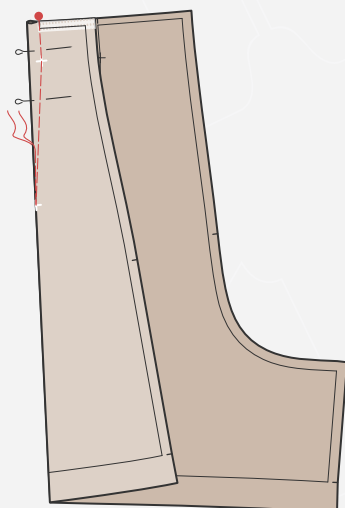


1. Наметить по лекалам на изнаночной стороне задней половины среднюю линию, стороны вытачки и поставить поперечную метку на вершине вытачки.



2. Сложить деталь задней половины по средней линии вытачки лицевой стороной внутрь, совмещая надсечки, зафиксировать булавками. Стачать вытачку по намеченной линии, убирая булавки, начав строчку у основания вытачки. В начале и в конце строчки обязательно сделать закрепки, не допуская стягивания ткани.

Важно! В процессе пошива изделия в начале и конце строчек необходимо ставить закрепки длиной 5 – 7 мм. На схемах закрепки обозначены красными точками.



Совет! Можно заменить закрепку на вершине вытачки строчкой в обратном направлении вдоль сгиба вытачки длиной 3 – 4 см.