



Helper Sew



ОПИСАНИЕ ПОШИВА РУБАШКИ MAURA

#HELPERSEW_MAURA

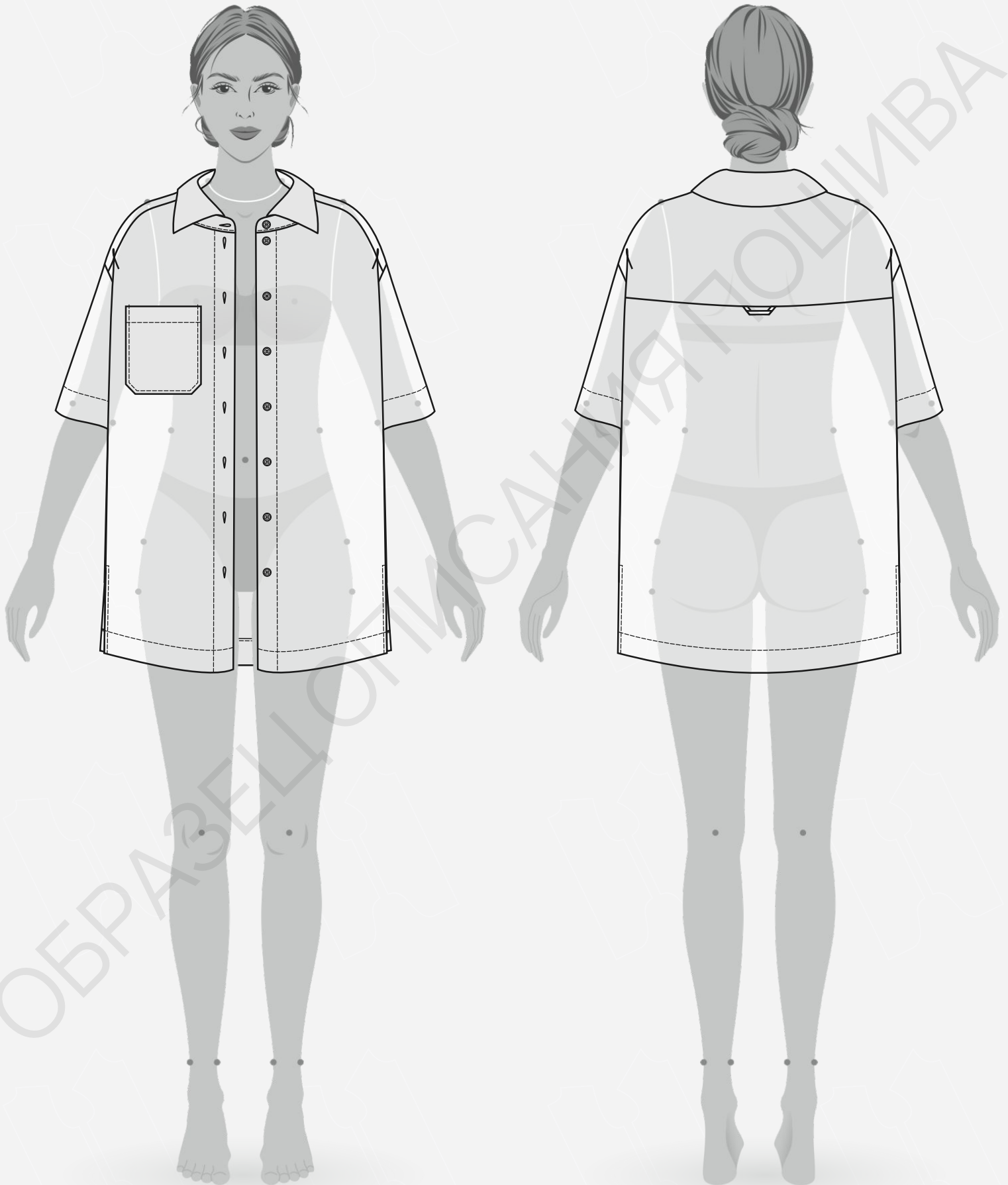
КЛИКНИТЕ НА НАЗВАНИЕ ГЛАВЫ ДЛЯ БЫСТРОГО ПРЕХОДА



- 3 ТЕХНИЧЕСКИЙ РИСУНОК**
- 4 ОПИСАНИЕ И ХАРАКТЕРИСТИКИ ИЗДЕЛИЯ**
- 6 ПАРАМЕТРЫ ИЗДЕЛИЯ И МОДЕЛИ**
- 7 ЧТО НУЖНО ДЛЯ ПОШИВА**
- 8 РАСКЛАДКА ДЕТАЛЕЙ КРОЯ**
- 10 ДУБЛИРОВАНИЕ ДЕТАЛЕЙ КРОЯ**
- 11 ПОШАГОВАЯ ТЕХНОЛОГИЯ ПОШИВА ▼**
 - 11 ЗАГОТОВКА КАРМАНА
 - 13 НАСТРАЧИВАНИЕ КАРМАНА НА ПЕРЕД
 - 14 ЗАУТЮЖИВАНИЕ ПРИПУСКОВ ПЛАНОК
 - 16 СТАЧИВАНИЕ ПЛЕЧЕВЫХ ШВОВ
 - 17 ЗАГОТОВКА ПЕТЛИ, ПРИТАЧИВАНИЕ КОКЕТКИ К СПИНКЕ
 - 19 ЗАГОТОВКА И ВТАЧИВАНИЕ РУКАВОВ
 - 21 СТАЧИВАНИЕ БОКОВЫХ ШВОВ И ШВОВ РУКАВА
 - 23 ОБРАБОТКА ПРИПУСКОВ РАЗРЕЗОВ
 - 26 ОБРАБОТКА НИЖНЕГО ПРИПУСКА ПЛАНОК
 - 27 ОБРАБОТКА НИЗА ИЗДЕЛИЯ, НАСТРАЧИВАНИЕ ПЛАНОК И РАЗРЕЗОВ
 - 30 ОБРАБОТКА НИЗА РУКАВОВ
 - 31 ОБРАБОТКА ВОРОТНИКА
 - 33 ВТАЧИВАНИЕ ВОРОТНИКА
 - 34 НАМЕЛКА И ОБРАБОТКА ПЕТЕЛЬ И ПУГОВИЦ
 - 35 ОКОНЧАТЕЛЬНАЯ УТЮЖКА
- 36 УСЛОВНЫЕ ОБОЗНАЧЕНИЯ**
- 37 ПОЛОЖЕНИЕ ОБ АВТОРСКОМ ПРАВЕ. КОНТАКТЫ.**



ЖЕЛАЕМ ПРИЯТНОГО ПОШИВА!



- **ОПИСАНИЕ МОДЕЛИ**

Удлиненная рубашка прямого силуэта объема oversize. Воротник со стойкой. По переду цельнокроенная планка с отстрочкой, застежка на 8 пуговиц. На правой части переда накладной карман. По спинке двойная кокетка, плечевой шов смещен в сторону переда. В шов притачивания кокетки втачана декоративная петля. Плечо спущено. Рукава короткие втачные. По низу изделия и рукавов широкая подгибка с закрытым срезом. В боковых швах выполнены разрезы.

Рубашка сшита из вареного хлопка, состав хлопок 100%, плотность 155 гр/м².

- **ПРИБАВКИ НА СВОБОДУ ОБЛЕГАНИЯ**

- к обхвату груди 28,7 см
- к обхвату талии 49,2 см
- к обхвату бедер 23,4 см
- к обхвату плеча 14,3 см

- **ДЛИНЫ И ШИРИНЫ ИЗДЕЛИЯ**

Длина изделия по средней линии спинки

- для роста 152 см - 69,3 см
- для роста 158 см - 72,3 см
- для роста 164 см - 75,2 см
- для роста 170 см - 78,7 см
- для роста 176 см - 81,7 см
- для роста 182 см - 84,6 см

Длина рукава

- для роста 152 см - 23,3 см
- для роста 158 см - 24,1 см
- для роста 164 см - 24,9 см
- для роста 170 см - 25,7 см
- для роста 176 см - 26,5 см
- для роста 182 см - 27,3 см

Длина плечевого шва

- для обхвата груди 80 см - 18,8 см
- для обхвата груди 84 см - 19,3 см
- для обхвата груди 88 см - 19,8 см
- для обхвата груди 92 см - 20,2 см
- для обхвата груди 96 см - 20,6 см
- для обхвата груди 100 см - 21,1 см
- для обхвата груди 104 см - 21,5 см
- для обхвата груди 108 см - 22,2 см

ОБРАЗЕЦ ОПИСАНИЯ ПОШИВА

• ПАРАМЕТРЫ МОДЕЛИ (СМ)

	РОСТ	ОБХВАТ ГРУДИ	ОБХВАТ ТАЛИИ	ОБХВАТ БЁДЕР
	178	84	63	93

• ПАРАМЕТРЫ ИЗДЕЛИЯ

ОБХВАТ ГРУДИ (СМ) - 84

РОСТ (СМ) - 176



- **ЧТО НУЖНО ДЛЯ ПОШИВА**

Выкройка, ткань, нитки (5 катушек), дублерин средней плотности (50 см), пуговицы (диаметр до 1 см – 8 шт), обычная швейная машина, оверлок, утюг с паром.

Для пошива подойдут костюмные или плательные ткани, умеренно плотные, хорошо держащие форму - костюмный хлопок, лён, вискоза, джинсовые ткани. По составу материал может быть из натуральных (хлопок, лен), искусственных (вискоза) или смешанных волокон (полиэстер и вискоза, хлопок и полиэстер).

Плотность ткани 100 - 250 гр/м².

- **РАСХОД ТКАНИ ПРИ ШИРИНЕ 150 СМ**

Для обхвата груди от 80 до 88 см

– для роста от 152 до 164 см - 155 см

– для роста от 170 до 182 см - 165 см

Для обхвата груди от 92 до 108 см

– для роста от 152 до 164 см - 170 см

– для роста от 170 до 182 см - 180 см

- **ПОДГОТОВКА ТКАНИ К РАСКРОЮ**

Ткань из натуральных волокон необходимо предварительно замочить в теплой воде на 30 минут, затем высушить при комнатной температуре, но оставляя немного влаги в ткани.

Продекатировать при помощи утюга с паром. Ткань из смешанных волокон продекатировать при помощи утюга с паром.

[КАК НАПЕЧАТАТЬ И СКЛЕИТЬ ВЫКРОЙКУ](#)

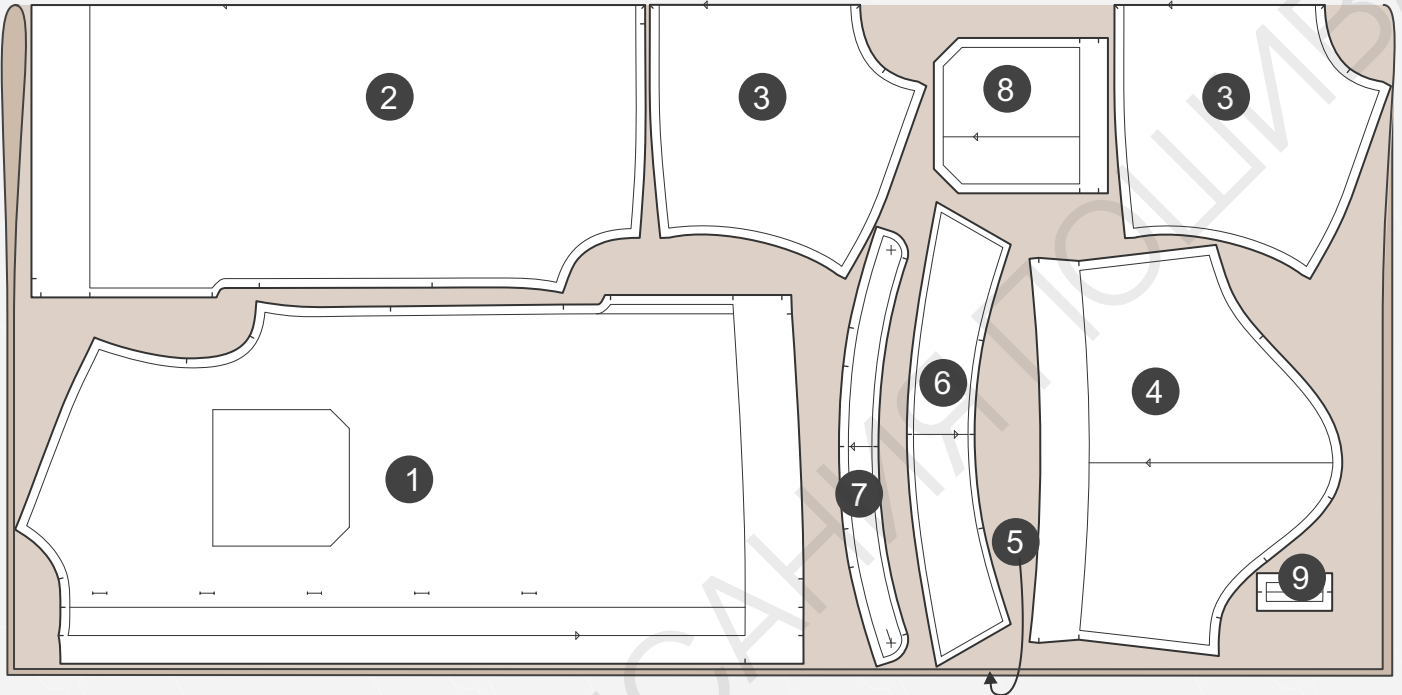
[КАК ПОДГОТОВИТЬ ВЫКРОЙКИ К РАСКРОЮ](#)

[ПРАВИЛА РАСКРОЯ](#)



• РАСКЛАДКА ДЕТАЛЕЙ КРОЯ ДЛЯ ОБХВАТА ГРУДИ ОТ 80 ДО 88 СМ

Сгиб



Кромка

СПЕЦИФИКАЦИЯ ДЕТАЛЕЙ КРОЯ

1. Перед - 2 детали,
2. Спинка - 1 деталь со сгибом,
3. Кокетка спинки - 2 детали со сгибом,
4. Рукав - 2 детали,
5. Верхний воротник - 1 деталь,
6. Нижний воротник - 1 деталь,
7. Стойка воротника - 2 детали,
8. Карман - 1 деталь,
9. Петля - 1 деталь.

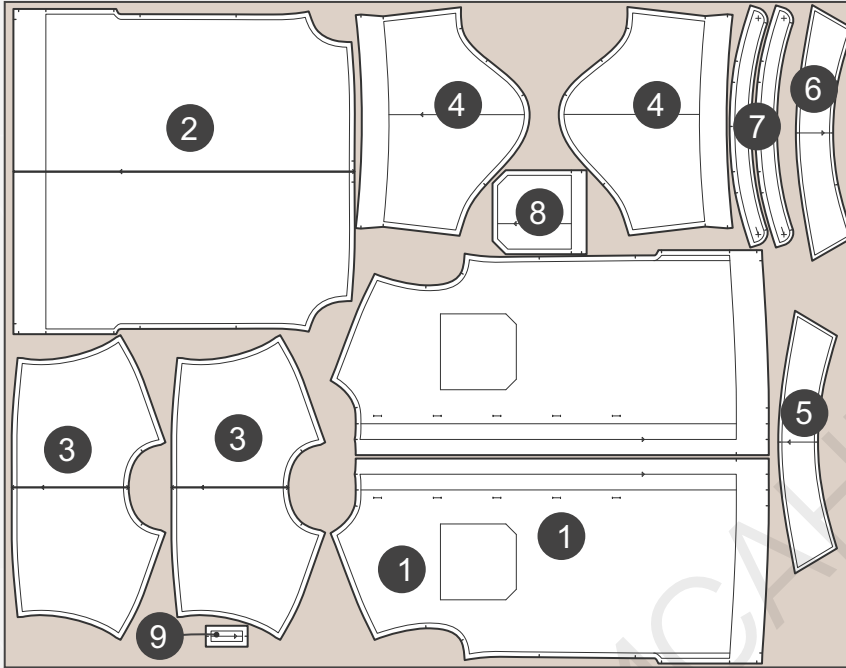
[ЗДЕСЬ ВЫ МОЖЕТЕ ОЗНАКОМИТЬСЯ С ПРАВИЛАМИ РАСКРОЯ](#)



Важно! Детали верхнего и нижнего воротников кроить по отдельности в один слой.

- РАСКЛАДКА ДЕТАЛЕЙ КРОЯ В ОДИН СЛОЙ
ДЛЯ ОБХВАТА ГРУДИ ОТ 92 ДО 108 СМ

Кромка



Кромка

СПЕЦИФИКАЦИЯ ДЕТАЛЕЙ КРОЯ

1. Перед - 2 детали,
2. Спинка - 1 деталь,
3. Кокетка спинки - 2 детали,
4. Рукав - 2 детали,
5. Верхний воротник - 1 деталь,
6. Нижний воротник - 1 деталь,
7. Стойка воротника - 2 детали,
8. Карман - 1 деталь,
9. Петля - 1 деталь.

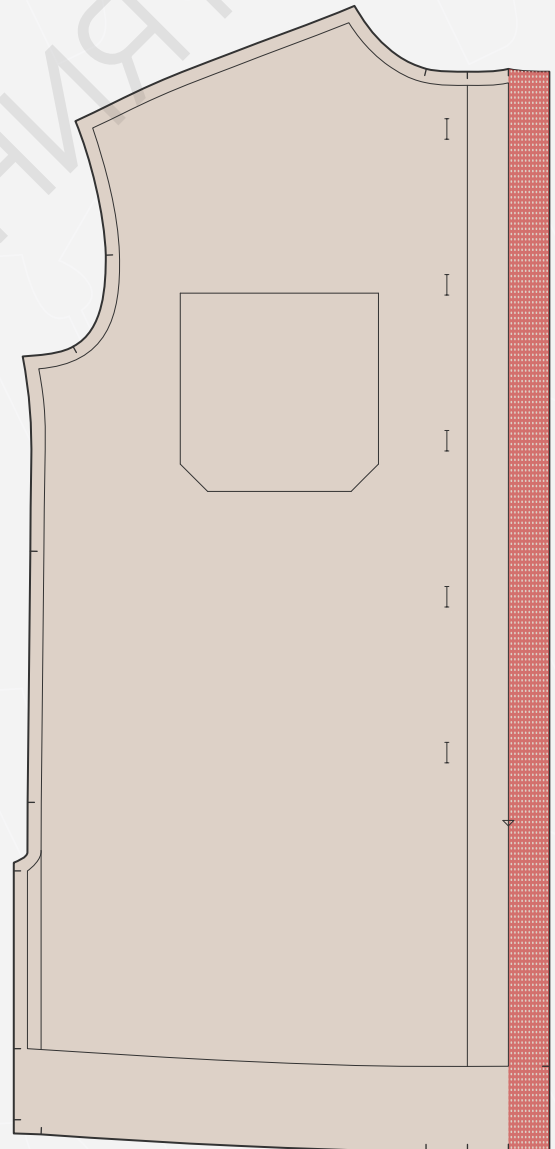
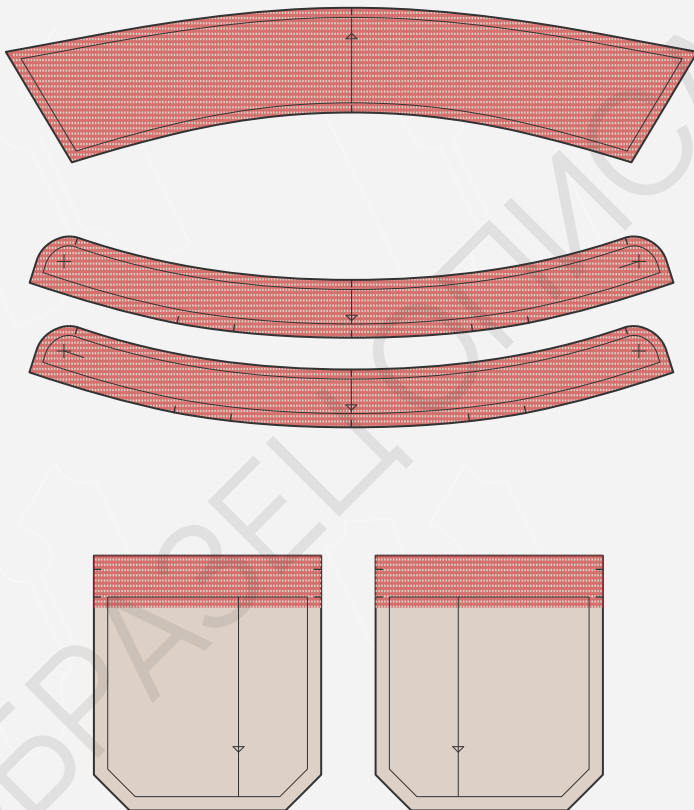
[ЗДЕСЬ ВЫ МОЖЕТЕ ОЗНАКОМИТЬСЯ С ПРАВИЛАМИ РАСКРОЯ](#)



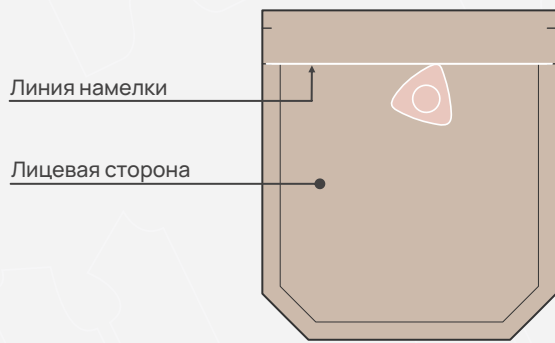
- Продублировать полностью детали верхнего воротника и стоек. Продублировать верхний припуск кармана с заходом за сгиб на 5 мм. В изделиях из тонких тканей можно продублировать припуск планки до первой рассечки (полоска дублерина шириной 3 см). При изготовлении образца данной модели планку не дублировали, поэтому эта операция в описании пошива не изображена.



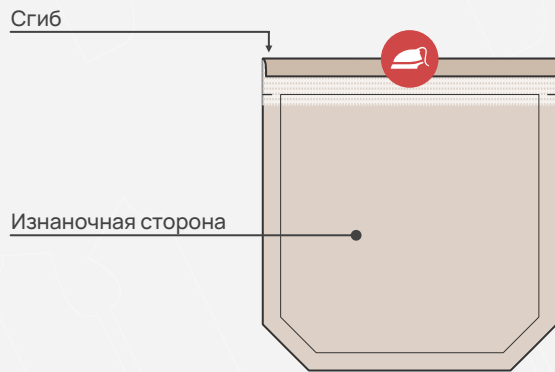
Дублерин средней плотности



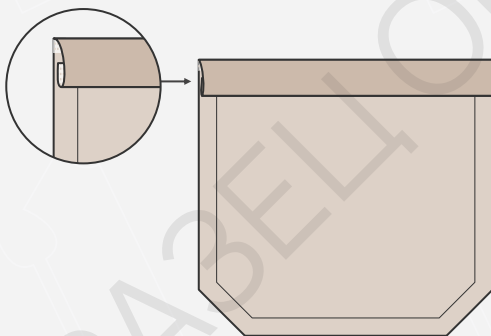
ЗАГОТОВКА КАРМАНА



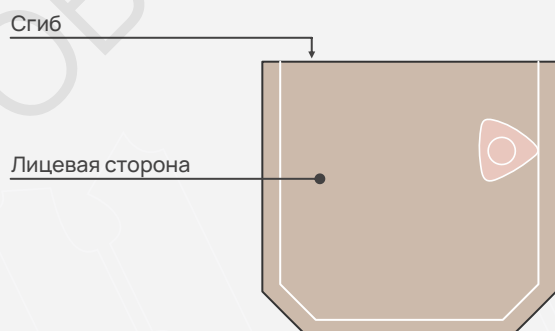
1. На детали кармана с лицевой стороны намелить линию сгиба верхнего припуска.



2. Заутюжить на изнаночную сторону припуск 1 см по верхнему срезу кармана.



3. Заутюжить на изнаночную сторону припуск по верхнему срезу кармана, подгибая по намеленной линии.



4. Намелить на лицевой стороне кармана боковые и нижний припуски на расстоянии 1 см от срезов.