



Helper Sew



ОПИСАНИЕ ПОШИВА ЖАКЕТА QUINN

#HELPERSEW_QUINN

КЛИКНИТЕ НА НАЗВАНИЕ ГЛАВЫ ДЛЯ БЫСТРОГО ПРЕХОДА



- 3 ТЕХНИЧЕСКИЙ РИСУНОК
- 5 ОПИСАНИЕ И ХАРАКТЕРИСТИКИ ИЗДЕЛИЯ
- 7 ПАРАМЕТРЫ ИЗДЕЛИЯ И МОДЕЛИ
- 8 ЧТО НУЖНО ДЛЯ ПОШИВА
- 9 РАСКЛАДКА ДЕТАЛЕЙ КРОЯ
- 12 ДУБЛИРОВАНИЕ ДЕТАЛЕЙ КРОЯ
- 13 ПОШАГОВАЯ ТЕХНОЛОГИЯ ПОШИВА ▼
 - 13 ОБРАБОТКА КЛАПАНОВ
 - 16 ОБРАБОТКА КАРМАНА
 - 20 ОБРАБОТКА ВЫТАЧЕК
 - 21 ОБРАБОТКА СРЕДНЕГО ШВА СПИНКИ
 - 22 ОБРАБОТКА РЕЛЬЕФНЫХ ШВОВ
 - 23 ОБРАБОТКА ПЛЕЧЕВЫХ ШВОВ ИЗДЕЛИЯ
 - 24 ОБРАБОТКА ПЛЕЧЕВЫХ ШВОВ ПОДБОРТА И ОБТАЧКИ
 - 25 ОБРАБОТКА БОРТА И ГОРЛОВИНЫ ИЗДЕЛИЯ
 - 27 ОБРАБОТКА НИЗА ИЗДЕЛИЯ
 - 28 ОБРАБОТКА РУКАВА
 - 31 ВТАЧИВАНИЕ РУКАВА
 - 33 ОБРАБОТКА ПОДКЛАДКИ
 - 40 ПРИТАЧИВАНИЕ ПОДКЛАДКИ К ПОДБОРТУ И ОБТАЧКЕ ГОРЛОВИНЫ СПИНКИ
 - 41 ОБРАБОТКА РУКАВОВ ПОДКЛАДКОЙ
 - 42 ОБРАБОТКА НИЗА ИЗДЕЛИЯ ПОДКЛАДКОЙ
 - 43 НАМЕТКА И ОБРАБОТКА ПЕТЕЛЬ И ПУГОВИЦ



ЖЕЛАЕМ ПРИЯТНОГО ПОШИВА!

КЛИКНИТЕ НА НАЗВАНИЕ ГЛАВЫ ДЛЯ БЫСТРОГО ПРЕХОДА



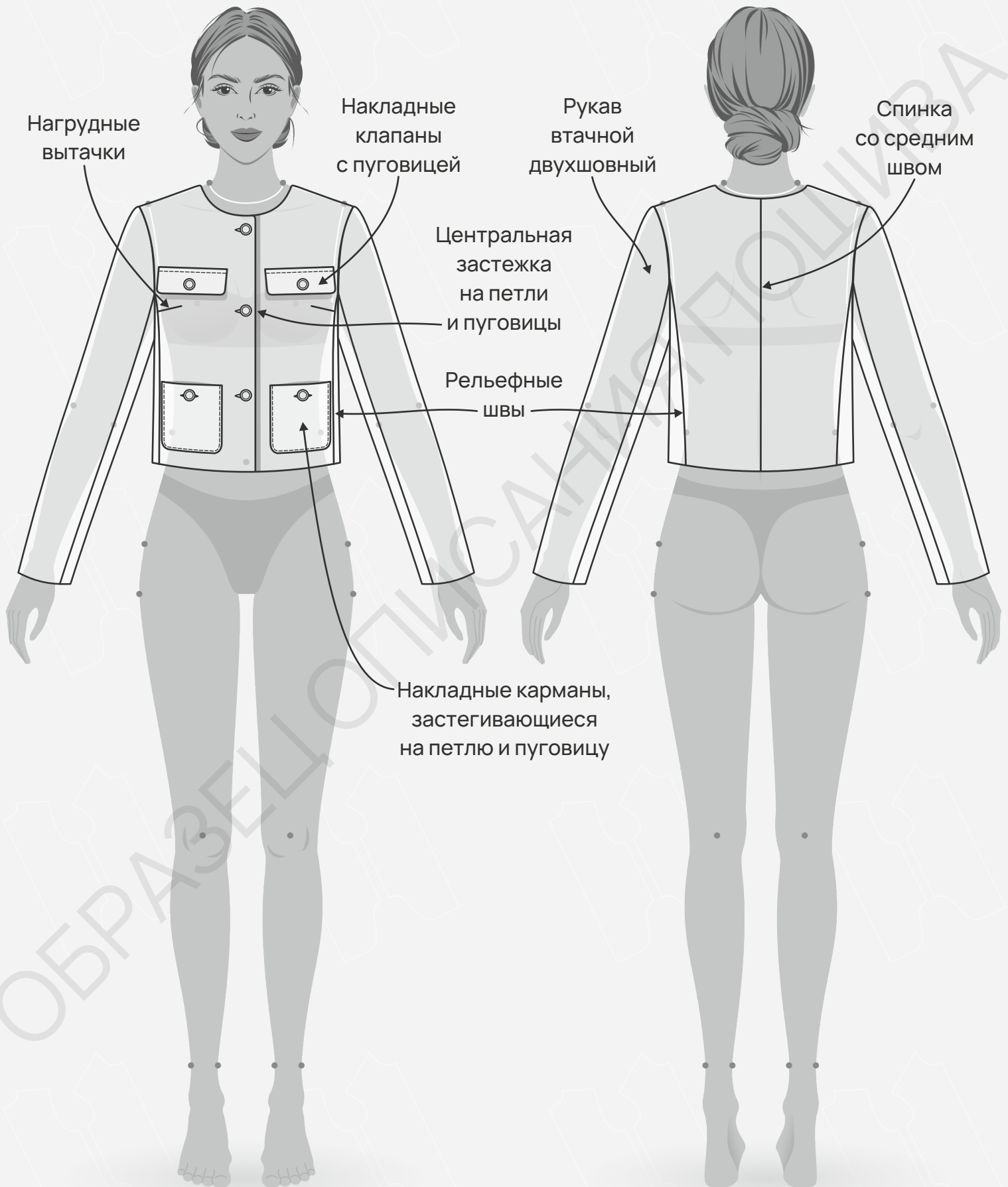
44 УСЛОВНЫЕ ОБОЗНАЧЕНИЯ

45 ПОЛОЖЕНИЕ ОБ АВТОРСКОМ ПРАВЕ. КОНТАКТЫ.

ОБРАЗЕЦ ОПИСАНИЯ ПОШИВА



ЖЕЛАЕМ ПРИЯТНОГО ПОШИВА!



• ОПИСАНИЕ МОДЕЛИ

Жакет прямого силуэта умеренного объема с отрезным бочком, с центральной застежкой на 3 прорезные петли и 3 пуговицы. Перед с нагрудными вытачками. В верхней части переда накладные клапаны с пуговицей, в нижней части накладные карманы, застегивающиеся на петлю и пуговицу. Концы клапанов и углы карманов скругленные. Спинка со средним швом, с вертикальными рельефными швами. Рукав двухшовный, длинный.

Жакет на притачной подкладке, с плечевыми накладками.

Жакет сшит из костюмной ткани, состав шерсть 45%, мохер 20%, хлопок 20%, полиэстер 10%, люрекс 5%, плотность 290 гр/м².

В качестве подкладки использована подкладочная ткань, состав вискоза 100%, плотность 120 гр/м².

• ПРИБАВКИ НА СВОБОДУ ОБЛЕГАНИЯ

- к обхвату груди 11,5 см
- к обхвату талии 28 см
- к обхвату плеча 8 см

• ДЛИНЫ И ШИРИНЫ ИЗДЕЛИЯ

Длина изделия по средней линии спинки

- для роста 152 см - 44,2 см
- для роста 158 см - 45,4 см
- для роста 164 см - 46,7 см
- для роста 170 см - 48 см
- для роста 176 см - 49,2 см
- для роста 182 см - 50,5 см

Длина плечевого шва

- для роста 152 см - 12,1 см
- для роста 158 см - 12,4 см
- для роста 164 см - 12,7 см
- для роста 170 см - 13 см
- для роста 176 см - 13,3 см
- для роста 182 см - 13,6 см

Длина рукава

- для роста 152 см - 57,6 см
- для роста 158 см - 59,8 см
- для роста 164 см - 62,1 см
- для роста 170 см - 64,3 см
- для роста 176 см - 66,5 см
- для роста 182 см - 68,7 см

ОБРАЗЕЦ ОПИСАНИЯ ПОШИВА

• ПАРАМЕТРЫ МОДЕЛИ (СМ)

	РОСТ	ОБХВАТ ГРУДИ	ОБХВАТ ТАЛИИ	ОБХВАТ БЁДЕР
	178	84	61	91

• ПАРАМЕТРЫ ИЗДЕЛИЯ

ОБХВАТ ГРУДИ (СМ) - 84

РОСТ (СМ) - 176



• ЧТО НУЖНО ДЛЯ ПОШИВА

Выкройка, основная ткань, подкладочная ткань, нитки (1 катушка), дублерин для трикотажа средней плотности, долевая клеевая кромка (ширина 1,5 см - 3 м), косая клеевая кромка (ширина 1 см - 80 см) пуговицы (диаметр 2,5 см - 7 шт), подплечники (высота 1 см - 2 шт), ватин для изготовления подокатников (или синтепон), прямострочная швейная машина, утюг с паром.

Для пошива подойдут различные виды костюмных тканей плотные, формоустойчивые - твил, твид, вискоза, шерсть. По составу материал может быть из натуральных (шерсть), искусственных (вискоза), синтетических (акрил, полиэстер) или смешанных волокон (вискоза и эластан, полиэстер и спандекс).

Плотность ткани 260 - 400 гр/м².

Для подкладки подойдет подкладочная ткань. Состав вискоза, поливискоза.

• РАСХОД ОСНОВНОЙ ТКАНИ И ДУБЛЕРИНА ПРИ ШИРИНЕ 140 СМ

Для обхвата груди от 80 до 100 см

- для роста от 152 до 158 см - 155 см
- для роста от 164 до 170 см - 160 см
- для роста от 176 до 182 см - 165 см

[КАК НАПЕЧАТАТЬ И СКЛЕИТЬ ВЫКРОЙКУ](#)

Для обхвата груди от 104 до 108 см

- для роста от 152 до 158 см - 165 см
- для роста от 164 до 170 см - 170 см
- для роста от 176 до 182 см - 175 см

[КАК ПОДГОТОВИТЬ ВЫКРОЙКИ К РАСКРОЮ](#)

При выборе формоустойчивой ткани, не склонной к осыпанию расход основной ткани уменьшить на 25 см, расход дублерина на 45 см.

• РАСХОД ПОДКЛАДОЧНОЙ ТКАНИ ПРИ ШИРИНЕ 140 СМ

- для роста от 152 до 158 см - 125 см
- для роста от 164 до 170 см - 130 см
- для роста от 176 до 182 см - 135 см

[ПРАВИЛА РАСКРОЯ](#)

• ПОДГОТОВКА ТКАНИ К РАСКРОЮ

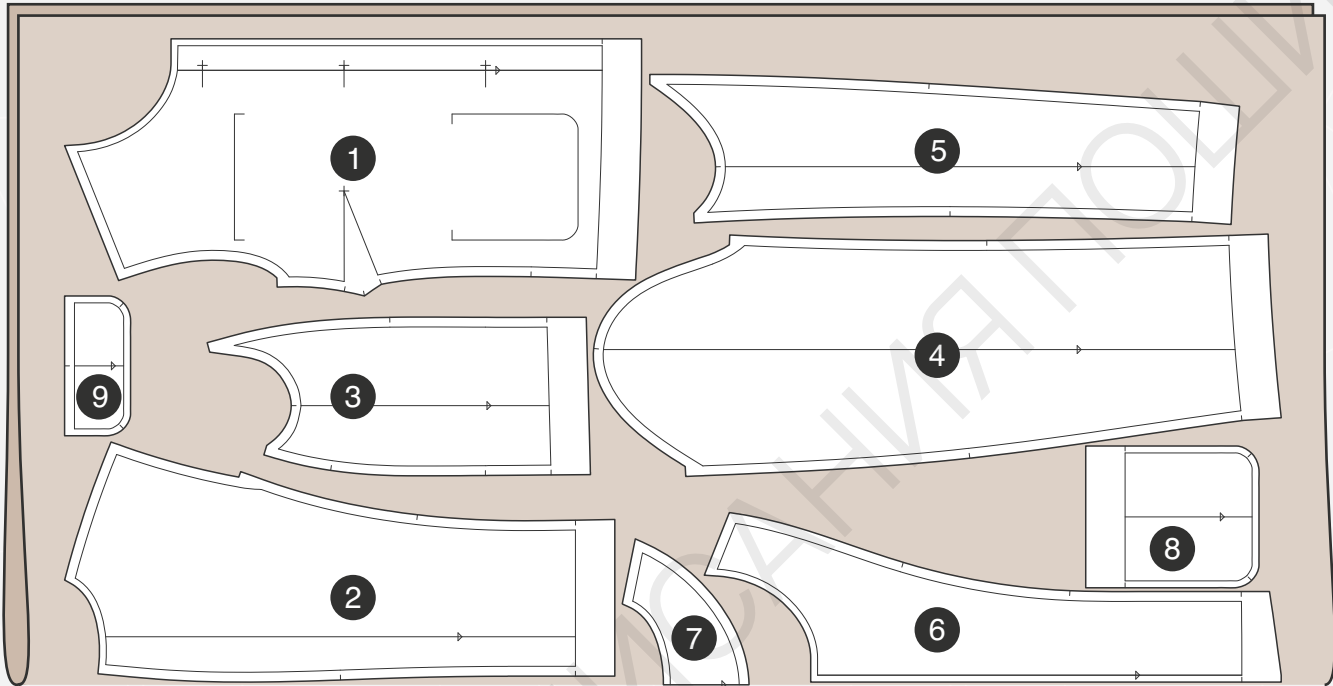
Большинство видов ткани твид имеют рыхлую структуру и в процессе работы ткань сильно осыпается на срезах. При выборе подобной ткани для пошива рекомендуем вырезать детали с увеличенными припусками, продублировать и затем осноровить (срезать лишнее) по лекалу. Дополнительно можно обметать срезы деталей после осноровки.

На рыхлом материале разметка мелом видна очень плохо, необходимо использовать аква-маркер или выполнить разметку ручными стежками. Таким же способом отметить все необходимые рассечки.

Также многие ткани твид имеют явное или слегка заметное направление узора. Необходимо раскладывать детали выкройки только в одном направлении.

- РАСКЛАДКА ДЕТАЛЕЙ КРОЯ ИЗ ОСНОВНОЙ ТКАНИ ДЛЯ ОБХВАТА ГРУДИ ОТ 80 ДО 100 СМ

Кромка



Сгиб

СПЕЦИФИКАЦИЯ ДЕТАЛЕЙ КРОЯ ИЗ ОСНОВНОЙ ТКАНИ

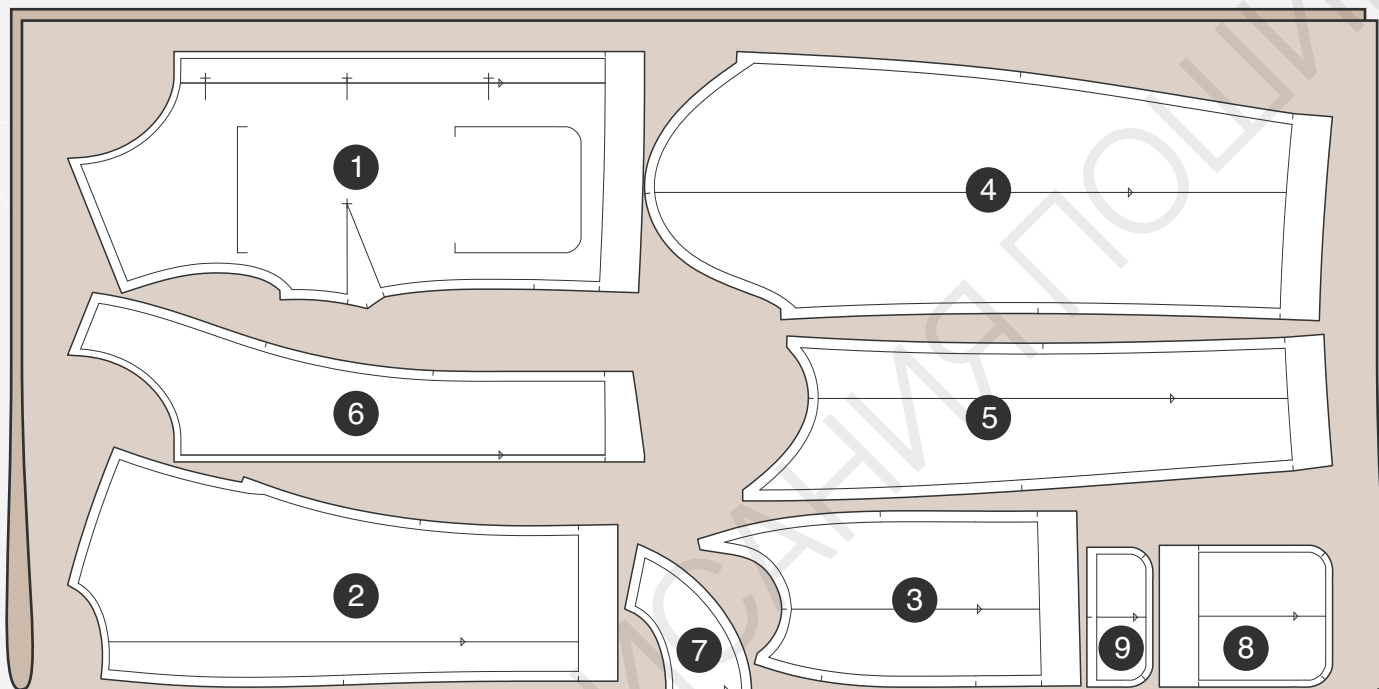
1. Средняя часть переда - 2 детали,
2. Средняя часть спинки - 2 детали,
3. Бочок - 2 детали,
4. Передняя часть рукава - 2 детали,
5. Локтевая часть рукава - 2 детали,
6. Подборт - 2 детали,
7. Обтачка спинки - 1 деталь со сгибом,
8. Накладной карман - 2 детали,
9. Клапан - 2 детали.

[ЗДЕСЬ ВЫ МОЖЕТЕ ОЗНАКОМИТЬСЯ С ПРАВИЛАМИ РАСКРОЯ](#)



- РАСКЛАДКА ДЕТАЛЕЙ КРОЯ ИЗ ОСНОВНОЙ ТКАНИ ДЛЯ ОБХВАТА ГРУДИ ОТ 104 ДО 108 СМ

Кромка



Сгиб

СПЕЦИФИКАЦИЯ ДЕТАЛЕЙ КРОЯ ИЗ ОСНОВНОЙ ТКАНИ

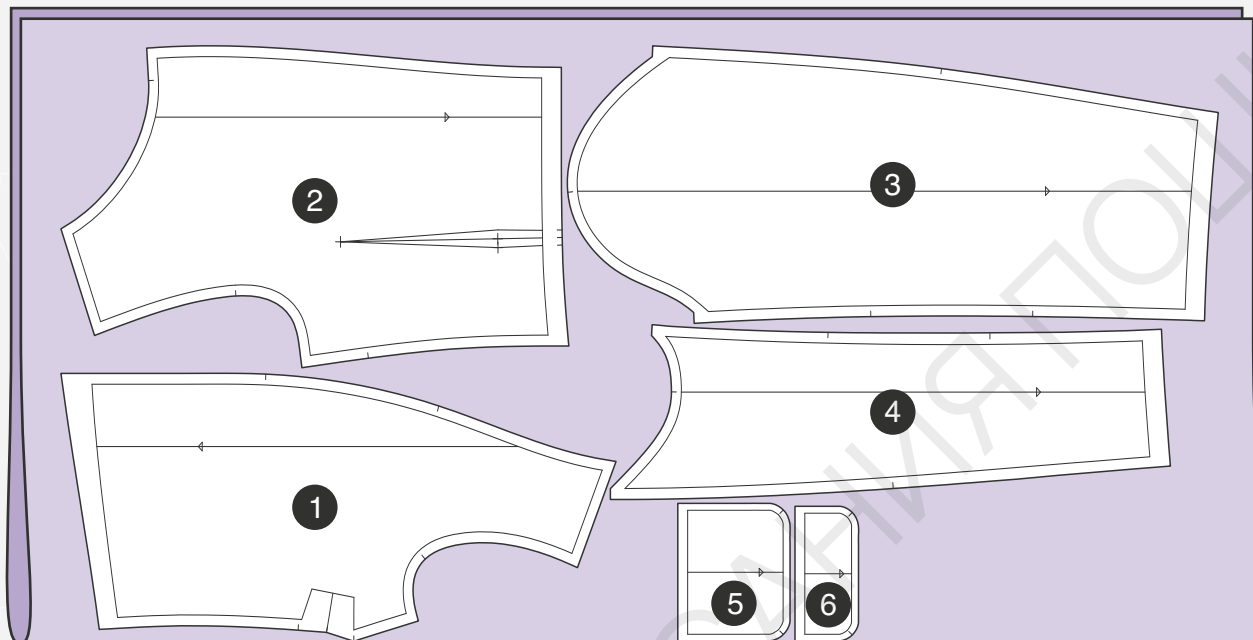
1. Средняя часть переда - 2 детали,
2. Средняя часть спинки - 2 детали,
3. Бочок - 2 детали,
4. Передняя часть рукава - 2 детали,
5. Локтевая часть рукава - 2 детали,
6. Подборт - 2 детали,
7. Обтачка спинки - 1 деталь со сгибом,
8. Накладной карман - 2 детали,
9. Клапан - 2 детали.

[ЗДЕСЬ ВЫ МОЖЕТЕ ОЗНАКОМИТЬСЯ С ПРАВИЛАМИ РАСКРОЯ](#)



• РАСКЛАДКА ДЕТАЛЕЙ КРОЯ ИЗ ПОДКЛАДОЧНОЙ ТКАНИ

Кромка



Сгиб

СПЕЦИФИКАЦИЯ ДЕТАЛЕЙ КРОЯ ИЗ ПОДКЛАДОЧНОЙ ТКАНИ

1. Подкладка переда - 2 детали,
2. Подкладка спинки - 2 детали,
3. Подкладка передней части рукава - 2 детали,
4. Подкладка локтевой части рукава - 2 детали,
5. Подкладка кармана - 2 детали,
6. Подкладка клапана - 2 детали.

[ЗДЕСЬ ВЫ МОЖЕТЕ ОЗНАКОМИТЬСЯ С ПРАВИЛАМИ РАСКРОЯ](#)



- Продублировать дублирином полностью все детали жакета из основной ткани. Приклеить долевую клеевую кромку шириной 1,5 см на срез борта, на линии перегиба нижнего припуска средних частей переда и спинки, бочка, передней и локтевой частей рукава. Приклеить косую клеевую кромку шириной 1 см на срезы горловины переда и спинки.

При выборе формоустойчивой ткани, не склонной к осыпанию не обязательно дублировать полностью детали спинки, бочка, рукава и кармана. Достаточно продублировать припуски на подгибку низа спинки, бочка, рукава, срезы горловины спинки, срезы проймы спинки и бочка, окат рукава, припуск верхнего среза кармана.



Дублирин средней плотности

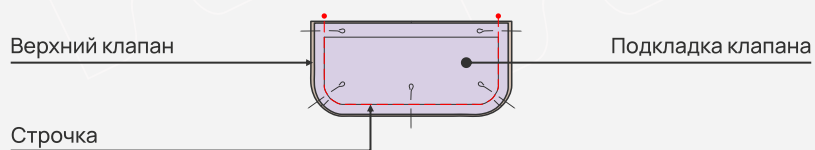


Косая клеевая кромка (ширина 1 см)



Клеевая кромка (ширина 1,5 см)





ОБРАБОТКА КЛАПАНОВ

1. Сложить клапан с подкладкой клапана лицевыми сторонами внутрь, совмещая нижние и боковые срезы, зафиксировать булавками. Обтачать клапан шириной шва 7 мм по трем сторонам, убирая булавки.

2. Срезать припуски клапана на криволинейном участке до 3 мм.

3. Вывернуть клапан на лицевую сторону. Выметать клапан, выправляя кант из детали клапана. Приутюжить клапан, удалить нитки выметывания.

4. Наметить место расположения пуговицы на клапане.

5. Пришить пуговицу.