



Helper Sew



ОПИСАНИЕ ПОШИВА ЮБКИ VIOLET

#HELPERSEW_VIOLET

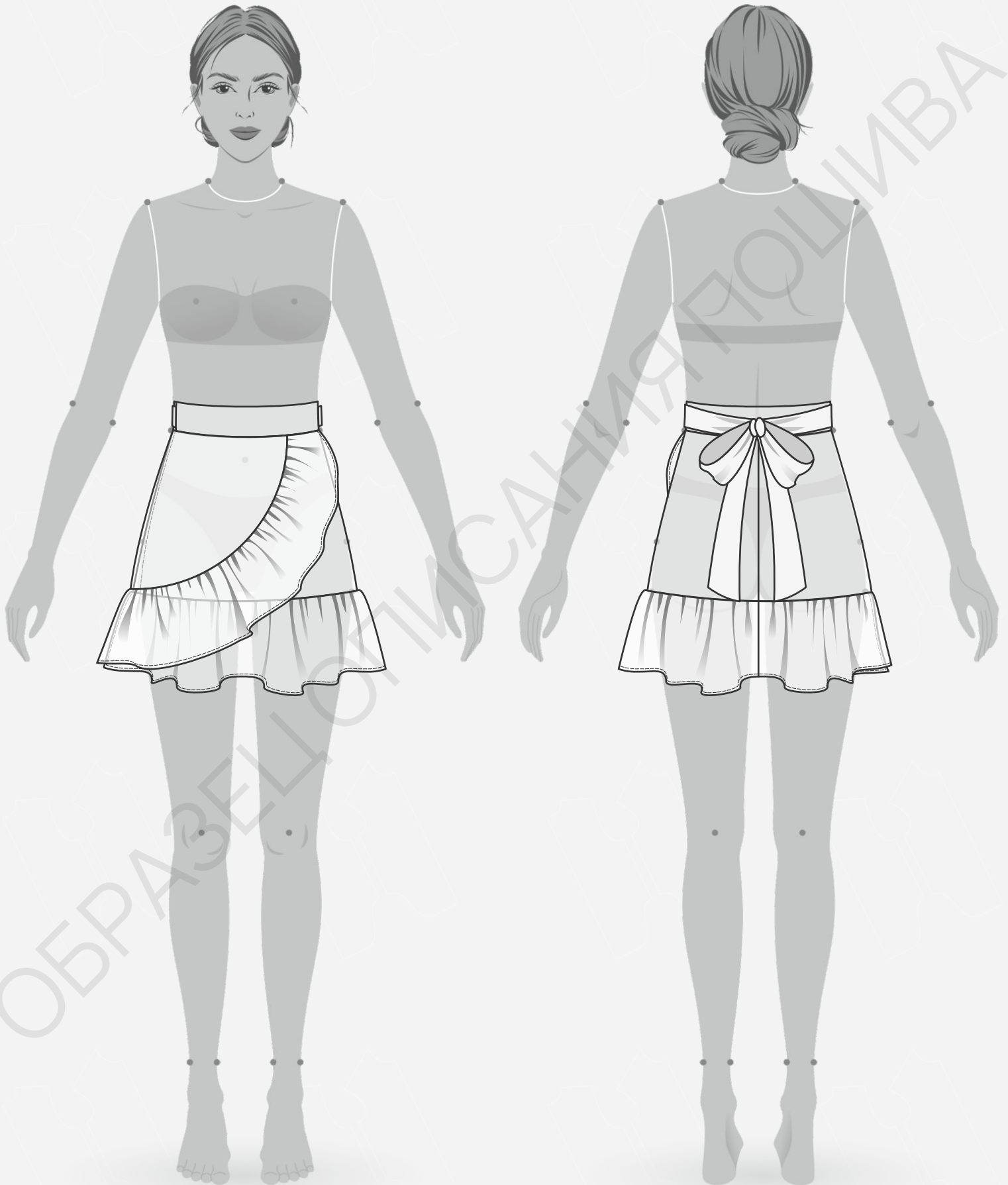
КЛИКНИТЕ НА НАЗВАНИЕ ГЛАВЫ ДЛЯ БЫСТРОГО ПРЕХОДА



- 3** ТЕХНИЧЕСКИЙ РИСУНОК
- 4** ОПИСАНИЕ И ХАРАКТЕРИСТИКИ ИЗДЕЛИЯ
- 5** ПАРАМЕТРЫ ИЗДЕЛИЯ И МОДЕЛИ
- 6** ЧТО НУЖНО ДЛЯ ПОШИВА
- 7** РАСКЛАДКА ДЕТАЛЕЙ КРОЯ
- 10** ДУБЛИРОВАНИЕ ДЕТАЛЕЙ КРОЯ
- 11** ПОШАГОВАЯ ТЕХНОЛОГИЯ ПОШИВА ▼
 - 11 ЗАГОТОВКА ПОЯСА И ЗАВЯЗОК
 - 13 ЗАГОТОВКА ОБОРКИ
 - 16 ЗАГОТОВКА ЗАДНЕГО ПОЛОТНИЩА
 - 17 ЗАГОТОВКА ПОДКЛАДКИ ЮБКИ
 - 20 СБОРКА ДЕТАЛЕЙ ВЕРХА
 - 22 ПРИТАЧИВАНИЕ ОБОРКИ
 - 24 ПРИТАЧИВАНИЕ ПОДКЛАДКИ
 - 27 ОБРАБОТКА ПОЯСА
 - 30 ОКОНЧАТЕЛЬНАЯ УТЮЖКА
- 31** УСЛОВНЫЕ ОБОЗНАЧЕНИЯ
- 32** ПОЛОЖЕНИЕ ОБ АВТОРСКОМ ПРАВЕ. КОНТАКТЫ.



ЖЕЛАЕМ ПРИЯТНОГО ПОШИВА!



- **ОПИСАНИЕ МОДЕЛИ**

Юбка - мини, слегка расклешенная к низу, ассиметричного кроя с запахом. Низ оформлен притачной оборкой со сборкой. Юбка полностью на отлётной подкладке. Юбка на притачном поясе, в боковом шве обработано отверстие для завязки.

Юбка сшита из батиста, состав хлопок 100%, плотность 120 гр/м². В качестве подкладки также использован батист, состав хлопок 100%, плотность 90 гр/м².

- **ПРИБАВКИ НА СВОБОДУ ОБЛЕГАНИЯ**

- к обхвату талии 3 см
- к обхвату бедер 5 см

- **ДЛИНЫ И ШИРИНЫ ИЗДЕЛИЯ**

Длина по боковому шву без учета пояса

- для роста 152 см - 40 см
- для роста 158 см - 41,5 см
- для роста 164 см - 43,5 см
- для роста 170 см - 45, см
- для роста 176 см - 47 см
- для роста 182 см - 48,5 см

• ПАРАМЕТРЫ МОДЕЛИ (СМ)

	РОСТ	ОБХВАТ ГРУДИ	ОБХВАТ ТАЛИИ	ОБХВАТ БЁДЕР
	177	86	64	92

• ПАРАМЕТРЫ ИЗДЕЛИЯ

ОБХВАТ БЁДЕР (СМ) - 90

РОСТ (СМ) - 176



- **ЧТО НУЖНО ДЛЯ ПОШИВА**

Выкройка, ткань, нитки (5 катушек), дублерин средней плотности (80 см), обычная швейная машина, оверлок, утюг с паром.

Для пошива подойдут ткани плательной группы - плательный лен, батист, поплин, штапель, тонкая джинса. По составу материал может быть с содержанием натуральных (шелк, хлопок, лен), искусственных (вискоза), синтетических волокон (полиэстер, эластан) или смешанных (хлопок и лен, хлопок и полиэстер).

Плотность ткани 90 - 200 гр/м².

- **РАСХОД ОСНОВНОЙ ТКАНИ ПРИ ШИРИНЕ 140 СМ**

Для обхвата груди от 86 до 106 см

– для роста от 152 до 158 см - 110 см

– для роста от 164 до 170 см - 120 см

– для роста от 176 до 182 см - 130 см

- **РАСХОД ПОДКЛАДОЧНОЙ ТКАНИ ПРИ ШИРИНЕ 140 СМ**

Для обхвата бедер от 86 до 90 см

– для всех ростов - 55 см

Для обхвата бедер от 94 до 106 см

– для роста от 152 до 158 см - 85 см

– для роста от 164 до 170 см - 90 см

– для роста от 176 до 182 см - 95 см

[КАК НАПЕЧАТАТЬ И СКЛЕИТЬ ВЫКРОЙКУ](#)

[КАК ПОДГОТОВИТЬ ВЫКРОЙКИ К РАСКРОЮ](#)

[ПРАВИЛА РАСКРОЯ](#)

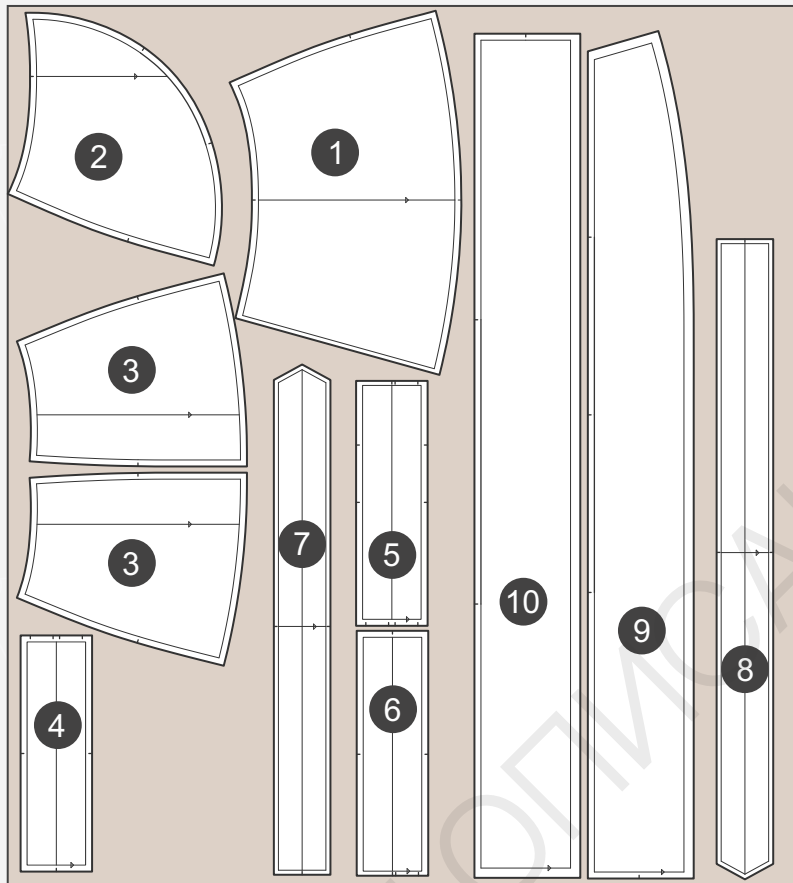


- **ПОДГОТОВКА ТКАНИ К РАСКРОЮ**

Ткань продекатировать при помощи утюга с паром.

РАСКЛАДКА ДЕТАЛЕЙ КРОЯ ИЗ ОСНОВНОЙ ТКАНИ ПО ЛИЦЕВОЙ СТОРОНЕ

Кромка



Кромка

СПЕЦИФИКАЦИЯ ДЕТАЛЕЙ КРОЯ ИЗ ОСНОВНОЙ ТКАНИ

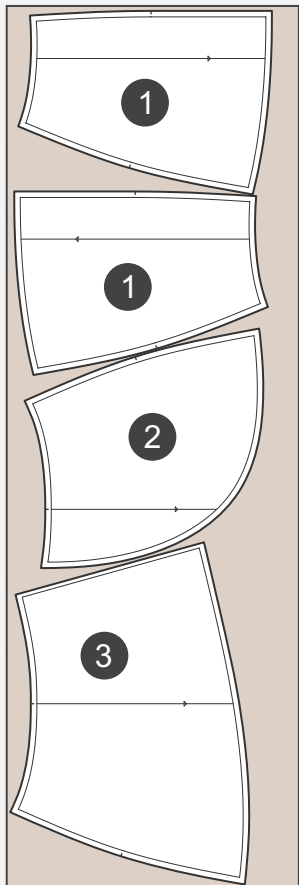
1. Правое переднее полотнище - 1 деталь,
2. Левое переднее полотнище - 1 деталь,
3. Заднее полотнище - 2 детали,
4. Задний пояс - 1 деталь,
5. Притачной пояс правый - 1 деталь,
6. Притачной пояс левый - 1 деталь,
7. Правый пояс - 1 деталь,
8. Левый пояс - 1 деталь,
9. Правая оборка - 1 деталь,
10. Левая оборка - 1 деталь.

[ЗДЕСЬ ВЫ МОЖЕТЕ ОЗНАКОМИТЬСЯ С ПРАВИЛАМИ РАСКРОЯ](#)



РАСКЛАДКА ДЕТАЛЕЙ КРОЯ ИЗ ПОДКЛАДОЧНОЙ ТКАНИ ДЛЯ ОБХВАТА БЕДЕР ОТ 86 ДО 90 СМ ПО ЛИЦЕВОЙ СТОРОНЕ ТКАНИ

Кромка



Кромка

СПЕЦИФИКАЦИЯ ДЕТАЛЕЙ КРОЯ ИЗ ПОДКЛАДОЧНОЙ ТКАНИ

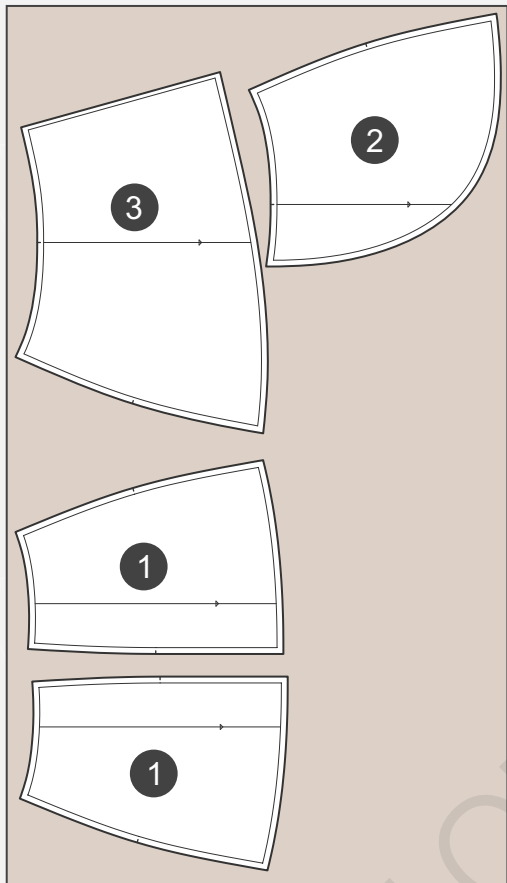
1. Подкладка заднего полотнища - 2 детали,
2. Подкладка правого переднего полотнища - 1 деталь,
3. Подкладка левого переднего полотнища - 1 деталь.

[ЗДЕСЬ ВЫ МОЖЕТЕ ОЗНАКОМИТЬСЯ С ПРАВИЛАМИ РАСКРОЯ](#)



РАСКЛАДКА ДЕТАЛЕЙ КРОЯ ИЗ ПОДКЛАДОЧНОЙ ТКАНИ ДЛЯ ОБХВАТА БЕДЕР ОТ 94 ДО 106 СМ ПО ЛИЦЕВОЙ СТОРОНЕ ТКАНИ

Кромка



Кромка

СПЕЦИФИКАЦИЯ ДЕТАЛЕЙ КРОЯ ИЗ ПОДКЛАДОЧНОЙ ТКАНИ

1. Подкладка заднего полотнища - 2 детали,
2. Подкладка правого переднего полотнища - 1 деталь,
3. Подкладка левого переднего полотнища - 1 деталь.

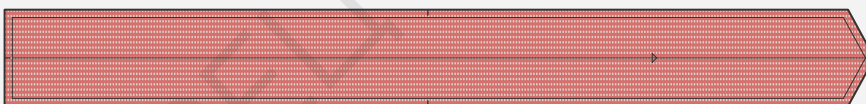
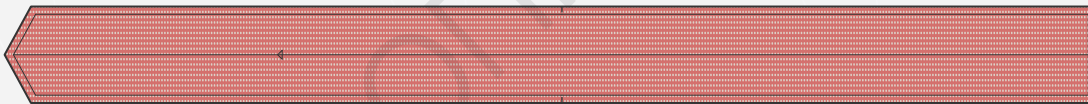
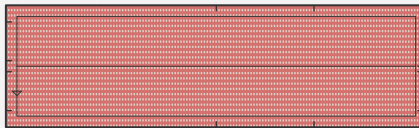
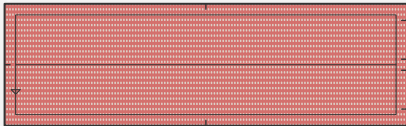
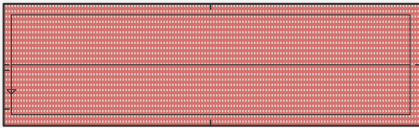
[ЗДЕСЬ ВЫ МОЖЕТЕ ОЗНАКОМИТЬСЯ С ПРАВИЛАМИ РАСКРОЯ](#)



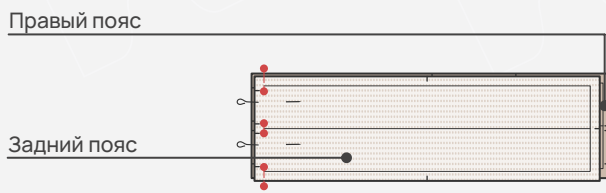
- Продублировать полностью деталь пояса, пояса запаха, детали завязок при пошиве из тонкой и подвижной ткани.



Дублирин средней плотности

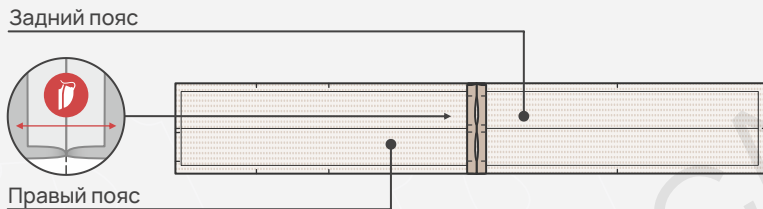


ЗАГОТОВКА ПОЯСА И ЗАВЯЗОК

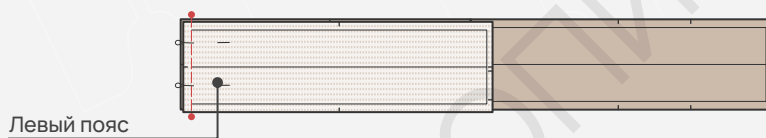


1. Стачать правый и задний пояс по боковому шву. Сложить детали лицевыми сторонами внутрь, уравнять срезы с рассечками под отверстие, зафиксировать булавками. Проложить строчку от нижнего среза до нижней рассечки, между рассечками на средней линии пояса, от нижней рассечки до нижнего среза.

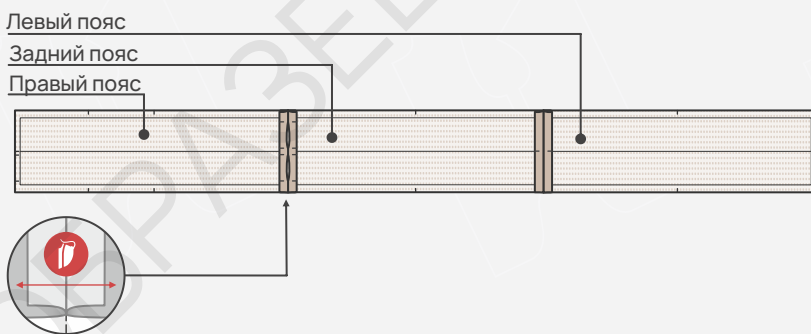
Важно! В процессе пошива изделия в начале и в конце строчки необходимо ставить закрепки длиной 5-7 мм. На схемах закрепки обозначены красной точкой.



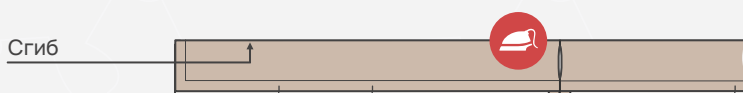
2. Разутюжить припуски шва пояса.



3. Стачать получившуюся деталь с левым поясом. Уравнять боковые срезы, зафиксировать булавками, проложить строчку на расстоянии 1 см от среза.



4. Разутюжить припуски шва пояса.



5. Перегнуть пояс вдоль пополам изнаночной стороной внутрь, приутюжить пояс.