



Helper Sew



# ОПИСАНИЕ ПОШИВА ДЖИНСОВ РАМ

#HELPERSEW\_PAM

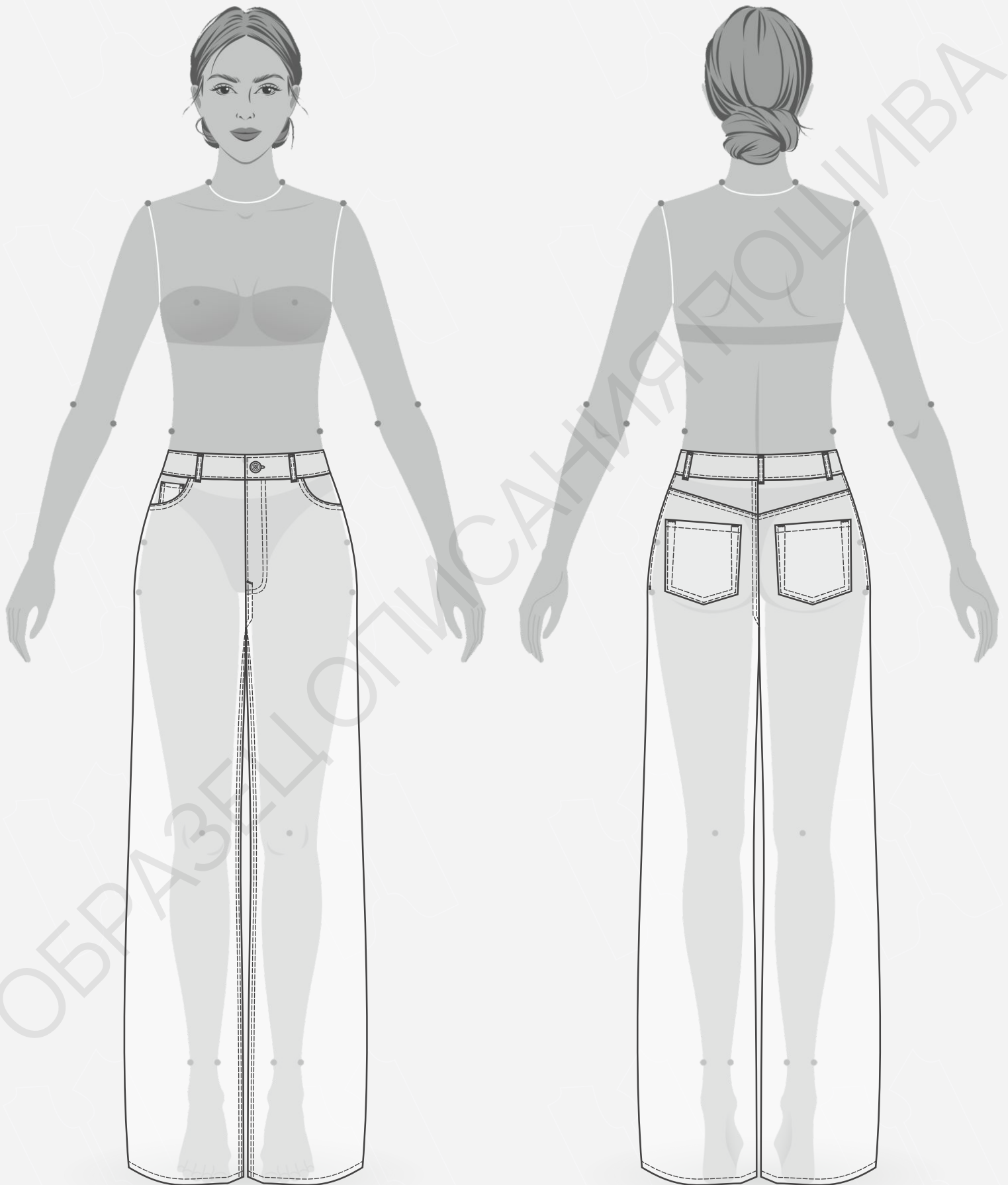
КЛИКНИТЕ НА НАЗВАНИЕ ГЛАВЫ ДЛЯ БЫСТРОГО ПРЕХОДА



- 3** ТЕХНИЧЕСКИЙ РИСУНОК
- 4** ОПИСАНИЕ И ХАРАКТЕРИСТИКИ ИЗДЕЛИЯ
- 6** ПАРАМЕТРЫ ИЗДЕЛИЯ И МОДЕЛИ
- 7** ЧТО НУЖНО ДЛЯ ПОШИВА
- 9** РАСКЛАДКА ДЕТАЛЕЙ КРОЯ
- 12** ДУБЛИРОВАНИЕ ДЕТАЛЕЙ КРОЯ
- 13** ПОШАГОВАЯ ТЕХНОЛОГИЯ ПОШИВА ▼
  - 13 ЗАГОТОВКА КАРМАНА
  - 17 ПРИТАЧИВАНИЕ КОКЕТКИ ЗАДНЕЙ ПОЛОВИНКИ
  - 18 СТАЧИВАНИЕ СРЕДНЕГО ШВА ЗАДНИХ ПОЛОВИНОК
  - 20 ЗАГОТОВКА И НАСТРАЧИВАНИЕ ЧАСОВОГО КАРМАНА
  - 22 ОБРАБОТКА БОКОВЫХ КАРМАНОВ
  - 25 ЗАГОТОВКА ОТКОСКА
  - 26 ПОДГОТОВКА ПЕРЕДНИХ ПОЛОВИНОК
  - 28 СТАЧИВАНИЕ СРЕДНЕГО ШВА ПЕРЕДНИХ ПОЛОВИНОК. ПРИТАЧИВАНИЕ ОТКОСКА
  - 30 ОБРАБОТКА ГУЛЬФИКА. НАСТРАЧИВАНИЕ ОТДЕЛОЧНЫХ СТРОЧЕК
  - 33 СТАЧИВАНИЕ ШАГОВОГО ШВА
  - 35 СТАЧИВАНИЕ БОКОВЫХ ШВОВ
  - 37 ИЗГОТОВЛЕНИЕ ШЛЕВОК
  - 38 ОБРАБОТКА ПОЯСА
  - 41 ОБРАБОТКА НИЗА
  - 42 ОКОНЧАТЕЛЬНАЯ УТЮЖКА
- 43** УСЛОВНЫЕ ОБОЗНАЧЕНИЯ
- 44** ПОЛОЖЕНИЕ ОБ АВТОРСКОМ ПРАВЕ. КОНТАКТЫ.



ЖЕЛАЕМ ПРИЯТНОГО ПОШИВА!



- **ОПИСАНИЕ МОДЕЛИ**

Джинсы широкие прямого силуэта, посадка ниже талии. По переду выполнены карманы округлой формы, на правом подзоре с маленьким карманом. Застежка на тесьму-молнию в среднем шве передних половинок. Задние половинки брюк на кокетке, с накладными карманами. Низ изделия обработан швом в подгибку с закрытым срезом. Пояс притачной, с застежкой на одну прорезную петлю и пуговицу, на поясе расположено 5 шлевок.

Джинсы сшиты из джинсовой ткани, состав хлопок 100%, плотность 240 гр/м<sup>2</sup>.

- **ПРИБАВКИ НА СВОБОДУ ОБЛЕГАНИЯ**

- к обхвату талии 6,5 см
- к обхвату бедер 3,5 см
- талия занижена на 3 см

- **ДЛИНЫ И ШИРИНЫ ИЗДЕЛИЯ**

**Ширина брюк на уровне колена**

- для обхвата бедер 86 см - 58,4 см
- для обхвата бедер 90 см - 59,7 см
- для обхвата бедер 94 см - 61 см
- для обхвата бедер 98 см - 62,4 см
- для обхвата бедер 102 см - 63,8 см
- для обхвата бедер 106 см - 65,1 см
- для обхвата бедер 110 см - 66,5 см
- для обхвата бедер 114 см - 67,9 см

**Ширина брюк по низу**

- для обхвата бедер 86 см - 58,3 см
- для обхвата бедер 90 см - 59,4 см
- для обхвата бедер 94 см - 60,5 см
- для обхвата бедер 98 см - 61,6 см
- для обхвата бедер 102 см - 62,7 см
- для обхвата бедер 106 см - 63,8 см
- для обхвата бедер 110 см - 64,9 см
- для обхвата бедер 114 см - 66 см

**Длина изделия по боковому шву с учетом пояса**

- для роста 152 см - 95,3 см
- для роста 158 см - 99,8 см
- для роста 164 см - 104 см
- для роста 170 см - 108,5 см
- для роста 176 см - 112 см
- для роста 182 см - 115,7 см

**Длина по шаговому шву**

- для роста 152 см - 67,8 см
- для роста 158 см - 71,6 см
- для роста 164 см - 75,2 см
- для роста 170 см - 78,9 см
- для роста 176 см - 82 см
- для роста 182 см - 85 см

• ПАРАМЕТРЫ МОДЕЛИ (СМ)

	РОСТ	ОБХВАТ ГРУДИ	ОБХВАТ ТАЛИИ	ОБХВАТ БЁДЕР
	171	85	61	89

• ПАРАМЕТРЫ ИЗДЕЛИЯ

ОБХВАТ БЕДЕР (СМ) - 90

РОСТ (СМ) - 170



- **ЧТО НУЖНО ДЛЯ ПОШИВА**

Выкройка, ткань основная, ткань подкладочная, нитки в цвет основной ткани (4 катушки), нитки отделочные большей толщины (1 катушка), дублерин (40-50 гр/м<sup>2</sup> - 25 см), косая клеевая кромка (ширина 1 см – 25 см, при отсутствии можно заменить на долевую клеевую кромку), долевая клеевая кромка (ширина 1,5 см - 20 см), молния неразъёмная (14 см -1 шт), джинсовая пуговица (1 шт), прямострочная швейная машина, оверлок, утюг с паром, пресс для установки фурнитуры.

Для пошива подойдут различные виды джинсовых тканей плотные, мягкие, формоустойчивые. По составу материал может быть из натуральных (хлопок), искусственных (вискоза) или смешанных волокон (вискоза и полиэстер, хлопок и спандекс).

Плотность ткани 240 - 400 гр/м<sup>2</sup>.

В качестве подкладочной ткани подойдет тонкая сорочечная ткань, состав хлопок 100%, плотность 110 гр/м<sup>2</sup>.

- **РАСХОД ТКАНИ ПРИ ШИРИНЕ 140 СМ**

**Для обхватов бедер от 86 до 98 см**

- для роста от 152 до 158 см - 160 см
- для роста от 164 до 170 см - 170 см
- для роста от 176 до 182 см - 190 см

**Для обхватов бедер от 102 до 114 см**

- для роста от 152 до 158 см - 210 см
- для роста от 164 до 170 см - 225 см
- для роста от 176 до 182 см - 240 см

- **РАСХОД ПОДКЛАДОЧНОЙ ТКАНИ ПРИ ШИРИНЕ 140 СМ**

- для всех обхватов бедер и ростов - 30 см

- **ПОДГОТОВКА ТКАНИ К РАСКРОЮ**

Ткань из натуральных волокон необходимо предварительно замочить в теплой воде на 30 минут, затем высушить при комнатной температуре, но оставляя немного влаги в ткани. Простекают при помощи утюга с паром. Простекают таким способом основную и подкладочную ткань.

[КАК НАПЕЧАТАТЬ И СКЛЕИТЬ ВЫКРОЙКУ](#)

[КАК ПОДГОТОВИТЬ ВЫКРОЙКИ К РАСКРОЮ](#)

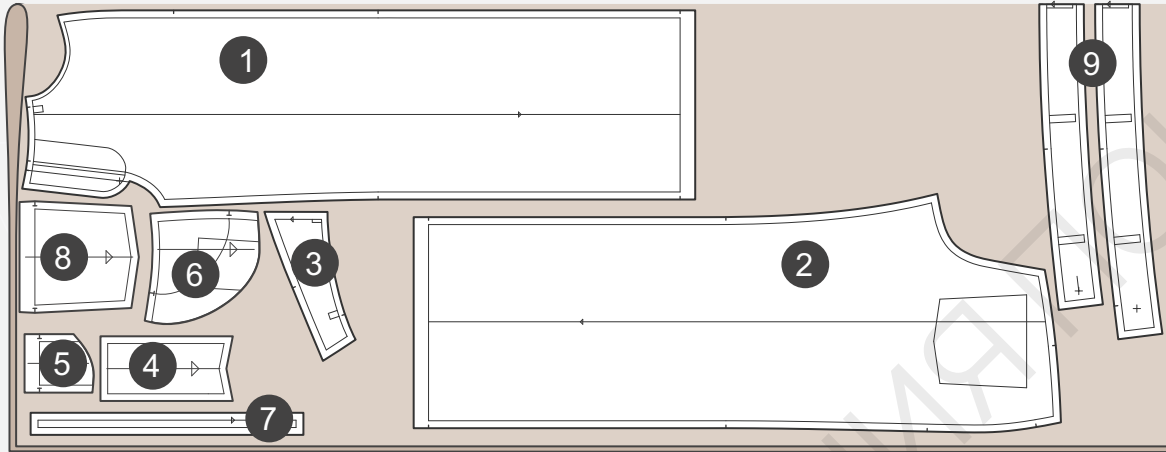
[ПРАВИЛА РАСКРОЯ](#)





- РАСКЛАДКА ДЕТАЛЕЙ КРОЯ ИЗ ОСНОВНОЙ ТКАНИ В ОДИН СЛОЙ  
ДЛЯ ОБХВАТА БЕДЕР ОТ 86 СМ ДО 98 СМ ПРИ ШИРИНЕ ТКАНИ 140 СМ

Сгиб



Кромка

## СПЕЦИФИКАЦИЯ ДЕТАЛЕЙ КРОЯ ИЗ ОСНОВНОЙ ТКАНИ

1. Передняя половинка брюк - 2 детали,
2. Задняя половинка брюк - 2 детали,
3. Кокетка задней половинки - 2 детали,
4. Откосок - 1 деталь,
5. Часовой карман - 1 деталь,
6. Подзор - 2 детали,
7. Полоса для шлёвок - 1 деталь,
8. Задний карман - 2 детали,
9. Пояс - 2 детали.

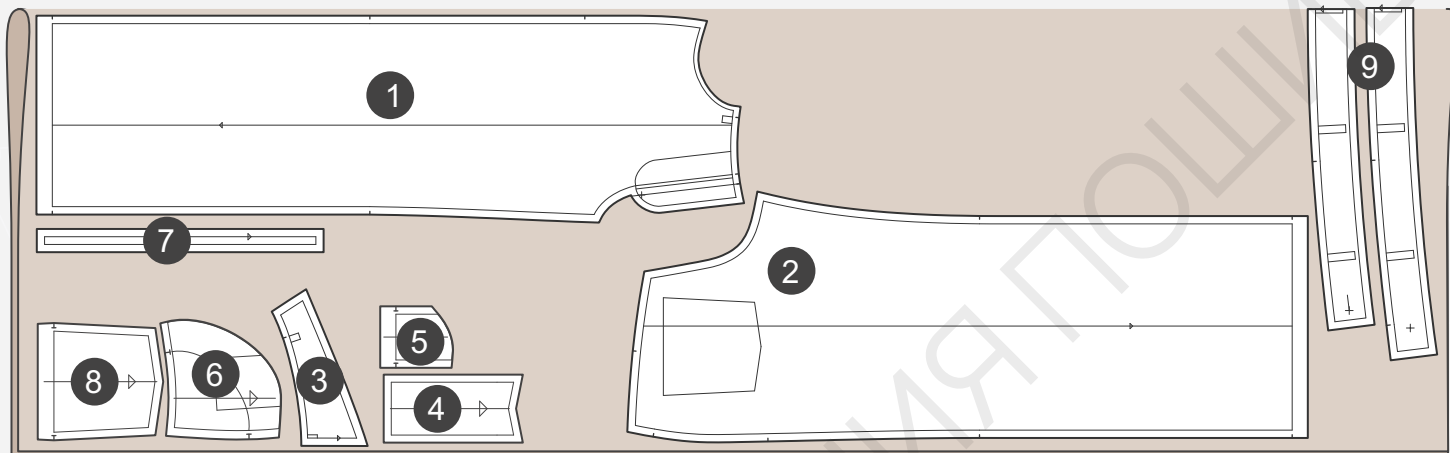
[ЗДЕСЬ ВЫ МОЖЕТЕ ОЗНАКОМИТЬСЯ С ПРАВИЛАМИ РАСКРОЯ](#)



**Важно!** Детали пояса, шлевок, откоска, часового кармана кроить в последнюю очередь, развернув ткань в один слой лицевой стороной вверх. Нижнюю деталь пояса выкроить зеркально относительно верхней.

- РАСКЛАДКА ДЕТАЛЕЙ КРОЯ ИЗ ОСНОВНОЙ ТКАНИ В ОДИН СЛОЙ ДЛЯ ОБХВАТА БЕДЕР ОТ 102 СМ ДО 114 СМ ПРИ ШИРИНЕ ТКАНИ 140 СМ

Сгиб



Кромка

## СПЕЦИФИКАЦИЯ ДЕТАЛЕЙ КРОЯ ИЗ ОСНОВНОЙ ТКАНИ

1. Передняя половинка брюк - 2 детали,
2. Задняя половинка брюк - 2 детали,
3. Кокетка задней половинки - 2 детали,
4. Откосок - 1 деталь,
5. Часовой карман - 1 деталь,
6. Подзор - 2 детали,
7. Полоса для шлёвок - 1 деталь,
8. Задний карман - 2 детали,
9. Пояс - 2 детали.

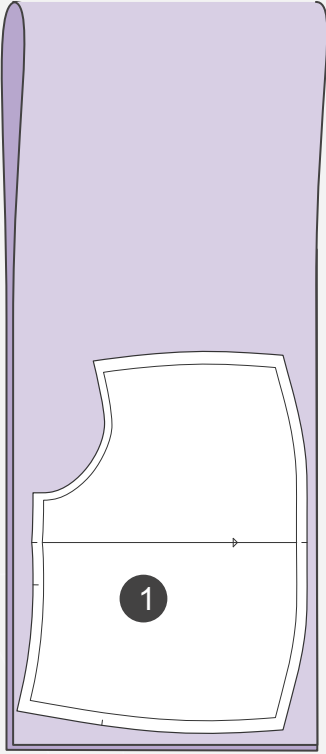
[ЗДЕСЬ ВЫ МОЖЕТЕ ОЗНАКОМИТЬСЯ С ПРАВИЛАМИ РАСКРОЯ](#)



**Важно!** Детали пояса, шлевок, откоска, часового кармана кроить в последнюю очередь, развернув ткань в один слой лицевой стороной вверх. Нижнюю деталь пояса выкроить зеркально относительно верхней.

- РАСКЛАДКА ДЕТАЛЕЙ КРОЯ ИЗ ПОДКЛАДОЧНОЙ ТКАНИ ПРИ ШИРИНЕ ТКАНИ 140 СМ

Сгиб



Кромка

### СПЕЦИФИКАЦИЯ ДЕТАЛЕЙ КРОЯ ИЗ ПОДКЛАДОЧНОЙ ТКАНИ

- Подкладка кармана - 2 детали.

[ЗДЕСЬ ВЫ МОЖЕТЕ ОЗНАКОМИТЬСЯ С ПРАВИЛАМИ РАСКРОЯ](#)



- Продублировать полностью верхнюю деталь притачного пояса. Продублировать гульфик на левой половине брюк, заходя за рассечку на 5 мм. Срезать часть припуска среднего среза по лекалу для правой половины брюк под откосок, приклеить долевую клеевую кромку шириной 1,5 см на правой передней половине по припуску шва притачивания откоска. Продублировать деталь откоска, заходя на 5 мм за рассечку середины откоска (если джинсовая ткань достаточно плотная, можно не дублировать откосок). Приклеить косую клеевую кромку вдоль линии входа в карман на передних половинках (можно использовать долевую клеевую кромку, но в этом случае необходимо надсекать верхний край кромки, одновременно выкладывая ее по контуру среза по линии входа в карман).



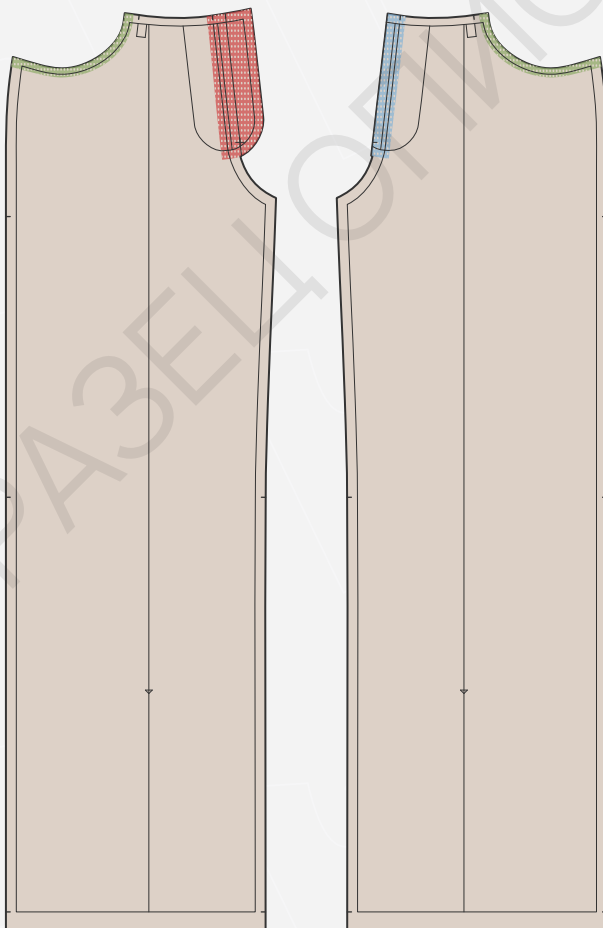
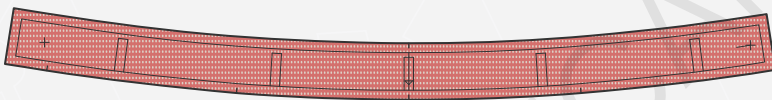
Дублирин средней плотности



Клеевая кромка (ширина 1 см)

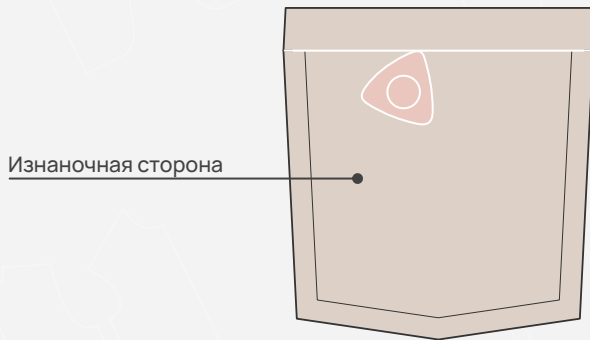


Клеевая кромка (ширина 1,5 см)

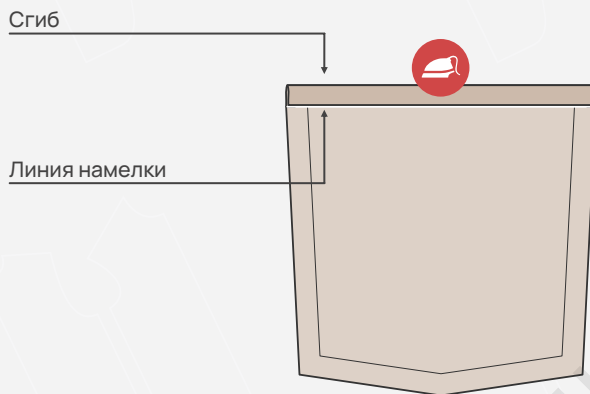


## ЗАГОТОВКА КАРМАНА

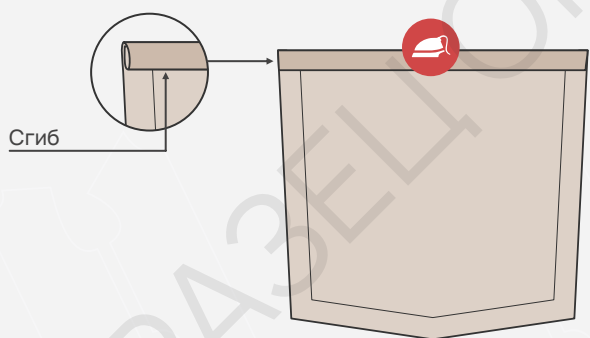
1. На изнаночной стороне детали кармана намелить линию припуска на расстоянии 2,4 см от верхнего среза.



2. Заутюжить припуск, укладывая верхний срез вплотную к намеленной линии.



3. Заутюжить припуск еще раз, перегибая по рассечкам.



4. Настрочить верхний припуск отделочными нитками с лицевой стороны на расстоянии 1,1 см от сгиба припуска. В начале и конце строчки поставить закрепки. Приутюжить.

