



Helper Sew

ОБРАЗЕЦ ОПИСАНИЯ ПОШИВА

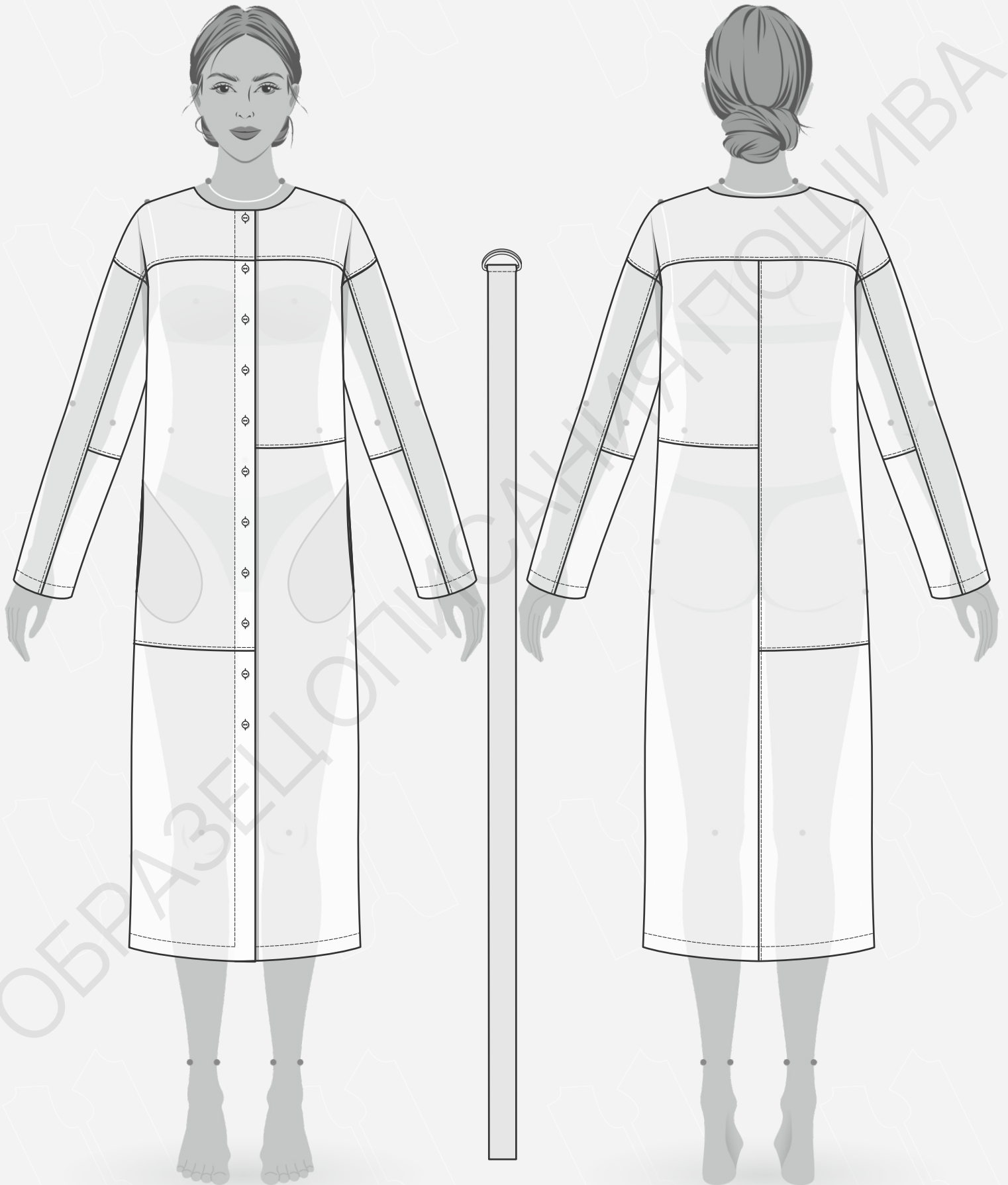
# ОПИСАНИЕ ПОШИВА ПЛАТЬЯ MONICA

#HELPERSEW\_MONICA

КЛИКНИТЕ НА НАЗВАНИЕ ГЛАВЫ ДЛЯ БЫСТРОГО ПРЕХОДА



- 3 ТЕХНИЧЕСКИЙ РИСУНОК**
- 4 ОПИСАНИЕ И ХАРАКТЕРИСТИКИ ИЗДЕЛИЯ**
- 6 ПАРАМЕТРЫ ИЗДЕЛИЯ И МОДЕЛИ**
- 7 ЧТО НУЖНО ДЛЯ ПОШИВА**
- 8 РАСКЛАДКА ДЕТАЛЕЙ КРОЯ**
- 9 ДУБЛИРОВАНИЕ ДЕТАЛЕЙ КРОЯ**
- 10 ПОШАГОВАЯ ТЕХНОЛОГИЯ ПОШИВА ▼**
  - 10 ЗАГОТОВКА ПРАВОЙ ЧАСТИ ПЕРЕДА
  - 12 ЗАГОТОВКА ЛЕВОЙ ЧАСТИ ПЕРЕДА
  - 13 ЗАГОТОВКА СПИНКИ
  - 18 ЗАУТЮЖИВАНИЕ ПРИПУСКОВ ПЛАНОК
  - 22 ЗАГОТОВКА КАРМАНА В БОКОВОМ ШВЕ
  - 24 ИЗГОТОВЛЕНИЕ ШЛЕВОК
  - 25 ОБРАБОТКА БОКОВЫХ ШВОВ
  - 28 ОБРАБОТКА НИЖНЕГО СРЕЗА
  - 29 ЗАГОТОВКА КОКЕТКИ ОБРАБОТКА ПЛЕЧЕВЫХ ШВОВ
  - 30 ОБРАБОТКА ГОРЛОВИНЫ
  - 31 СОЕДИНЕНИЕ КОКЕТКИ С ИЗДЕЛИЕМ
  - 34 ЗАГОТОВКА РУКАВА
  - 39 ВТАЧИВАНИЕ РУКАВА
  - 40 НАМЕЛКА И ОБРАБОТКА ПЕТЕЛЬ И ПУГОВИЦ
  - 41 ОБРАБОТКА СЪЕМНОГО ПОЯСА
- 42 УСЛОВНЫЕ ОБОЗНАЧЕНИЯ**
- 43 ПОЛОЖЕНИЕ ОБ АВТОРСКОМ ПРАВЕ. КОНТАКТЫ.**



## • ОПИСАНИЕ МОДЕЛИ

Платье прямого силуэта, умеренного объема, с центральной передней застежкой на петли и пуговицы. Платье на двойной кокетке по переду и спинке. Перед с двумя асимметричными горизонтальными швами, переходящими на спинку (до среднего шва). Спинка со средним швом. В боковых швах обработаны карманы и шлевки под съемный пояс с пряжкой. Втачной рукав рубашечного типа, длинный. Локтевая и передняя части рукава с асимметричными горизонтальными рельефными швами. По всем рельефным швам платья и рукавов настроены отделочные строчки. Низ платья и рукавов застрочен вподгибку с закрытым срезом.

Платье сшито из плательной ткани, состав вискоза 70%, нейлон 30%, плотность 130 гр/м<sup>2</sup>.

## • ПРИБАВКИ НА СВОБОДУ ОБЛЕГАНИЯ

- к обхвату груди 18,9 см
- к обхвату талии 38,8 см
- к обхвату бедер 13,0 см
- к обхвату плеча 10,7 см

## • ДЛИНЫ И ШИРИНЫ ИЗДЕЛИЯ

### Длина изделия по средней линии спинки

- для роста 152 см - 110,2 см
- для роста 158 см - 114,6 см
- для роста 164 см - 119,0 см
- для роста 170 см - 123,4 см
- для роста 176 см - 128,3 см
- для роста 182 см - 133,2 см

### Длина рукава

- для роста 152 см - 49,9 см
- для роста 158 см - 52,1 см
- для роста 164 см - 54,2 см
- для роста 170 см - 56,3 см
- для роста 176 см - 58,5 см
- для роста 182 см - 60,6 см

**Длина плечевого шва**

- для обхвата груди 80 см - 16,5 см
- для обхвата груди 84 см - 16,9 см
- для обхвата груди 88 см - 17,3 см
- для обхвата груди 92 см - 17,7 см
- для обхвата груди 96 см - 18,1 см
- для обхвата груди 100 см - 18,5 см
- для обхвата груди 104 см - 18,9 см
- для обхвата груди 108 см - 19,5 см

ОБРАЗЕЦ ОПИСАНИЯ ПОШИВА

• ПАРАМЕТРЫ МОДЕЛИ (СМ)

	РОСТ	ОБХВАТ ГРУДИ	ОБХВАТ ТАЛИИ	ОБХВАТ БЁДЕР
	171	85	61	89

• ПАРАМЕТРЫ ИЗДЕЛИЯ

ОБХВАТ ГРУДИ (СМ) - 84

РОСТ (СМ) - 170



- **ЧТО НУЖНО ДЛЯ ПОШИВА**

Выкройка, ткань, нитки (5 катушек), дублирин малой плотности (70 см), долевая клеевая кромка (ширина 1,5 см - 60 см), косая клеевая кромка (ширина 1 см - 80 см), пуговицы (диаметр 0,8 см - 11 шт), обычная швейная машина, оверлок, утюг с паром.

Для пошива подойдут ткани плательной, блузочной или костюмной группы - марлевка, муслин, штапель, деним, креп.

По составу материал может быть с содержанием натуральных (лен, хлопок, шерсть), искусственных (вискоза) или смешанных волокон (вискоза и полиэстер, лен и хлопок).

Плотность ткани 100-220 гр/м<sup>2</sup>.

- **РАСХОД ТКАНИ ПРИ ШИРИНЕ 140 СМ**

- для роста от 152 до 158 см - 230 см

- для роста от 164 до 170 см - 245 см

- для роста от 176 до 182 см - 260 см

- **ПОДГОТОВКА ТКАНИ К РАСКРОЮ**

Ткань необходимо продекатировать при помощи утюга с паром.

[КАК НАПЕЧАТАТЬ И СКЛЕИТЬ ВЫКРОЙКУ](#)

[КАК ПОДГОТОВИТЬ ВЫКРОЙКИ К РАСКРОЮ](#)

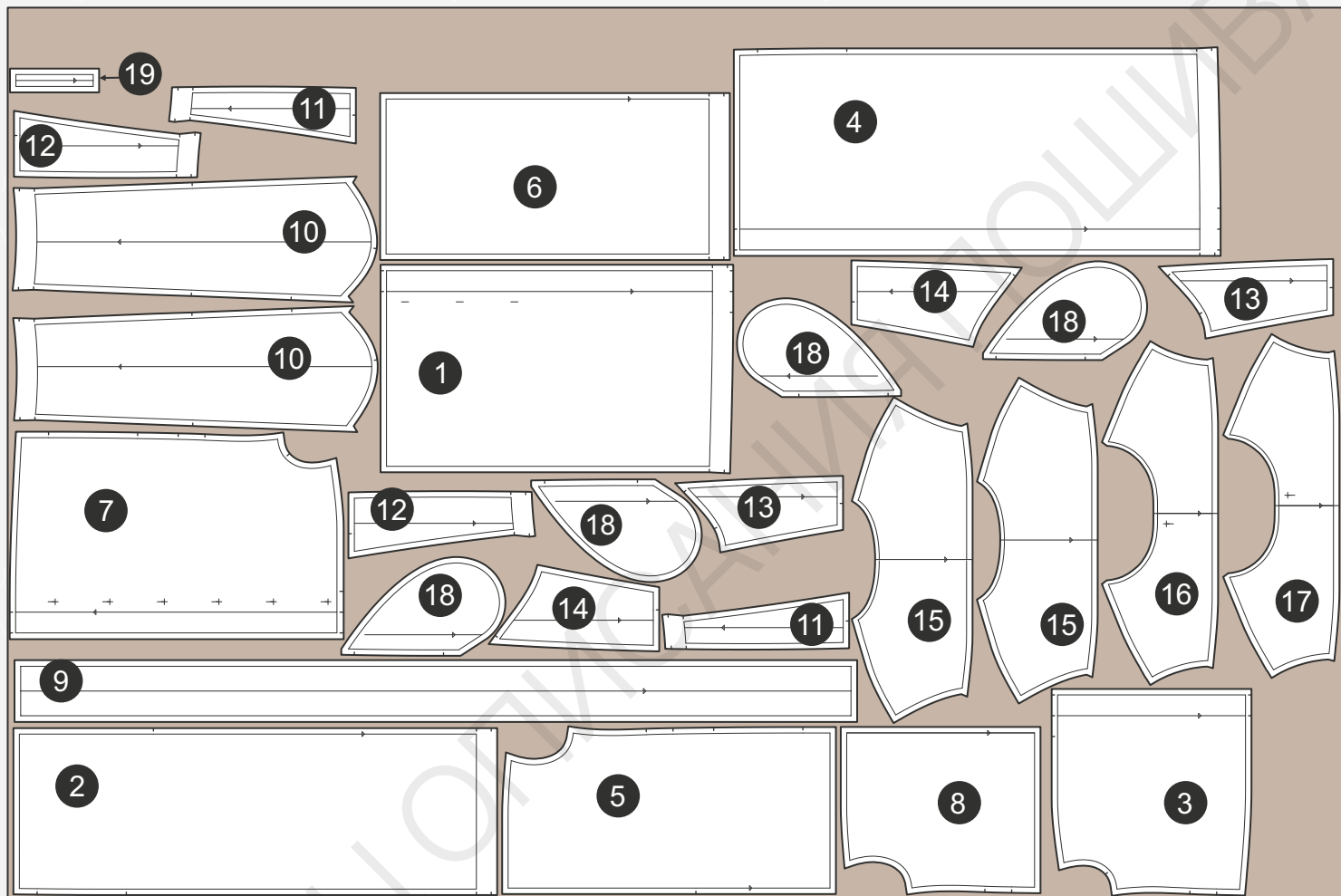
[ПРАВИЛА РАСКРОЯ](#)





РАСКЛАДКА ДЕТАЛЕЙ КРОЯ В ОДИН СЛОЙ С ЛИЦЕВОЙ СТОРОНЫ

Кромка



Кромка

ЗДЕСЬ ВЫ МОЖЕТЕ ОЗНАКОМИТЬСЯ С ПРАВИЛАМИ РАСКРОЯ



СПЕЦИФИКАЦИЯ ДЕТАЛЕЙ КРОЯ

- |  |   |
|--|---|
| <p>1. Левая нижняя часть полочки - 1 деталь,<br/>                 2. Левая нижняя часть спинки - 1 деталь,<br/>                 3. Правая средняя часть полочки - 1 деталь,<br/>                 4. Правая нижняя часть полочки - 1 деталь,<br/>                 5. Правая средняя часть спинки - 1 деталь,<br/>                 6. Правая нижняя часть спинки - 1 деталь,<br/>                 7. Левая средняя часть полочки - 1 деталь,<br/>                 8. Левая средняя часть спинки - 1 деталь,<br/>                 9. Пояс - 1 деталь,</p> | <p>10. Средняя часть рукава - 2 детали,<br/>                 11. Нижняя передняя часть рукава - 2 детали,<br/>                 12. Нижняя локтевая часть рукава - 2 детали,<br/>                 13. Верхняя передняя часть рукава - 2 детали,<br/>                 14. Верхняя локтевая часть рукава - 2 детали,<br/>                 15. Кокетка спинки - 2 детали со сгибом,<br/>                 16. Кокетка полочки правая - 2 детали,<br/>                 17. Кокетка полочки левая - 2 детали,<br/>                 18. Подкладка кармана - 4 детали.<br/>                 19. Шлевка - 1 деталь.</p> |
|--|---|



- Полностью продублировать дублирином деталь съемного пояса. Продублировать детали планки на 4 см от края до линии сгиба планки. При крое долевая нить дублирина должна четко совпадать с долевой линией на лекалах. Приклеить косую клеевую тесьму по срезу горловины деталей кокетки переда и спинки. Приклеить долевую кромку на детали левой нижней части полочки, правой средней части полочки по боковому срезу на участке кармана.



Дублирин средней плотности



Клеевая кромка (ширина 1 см)



Клеевая кромка (ширина 1,5 см)

