



Helper Sew



ОПИСАНИЕ ПОШИВА ЮБКА IVES

#HELPERSEW_IVES

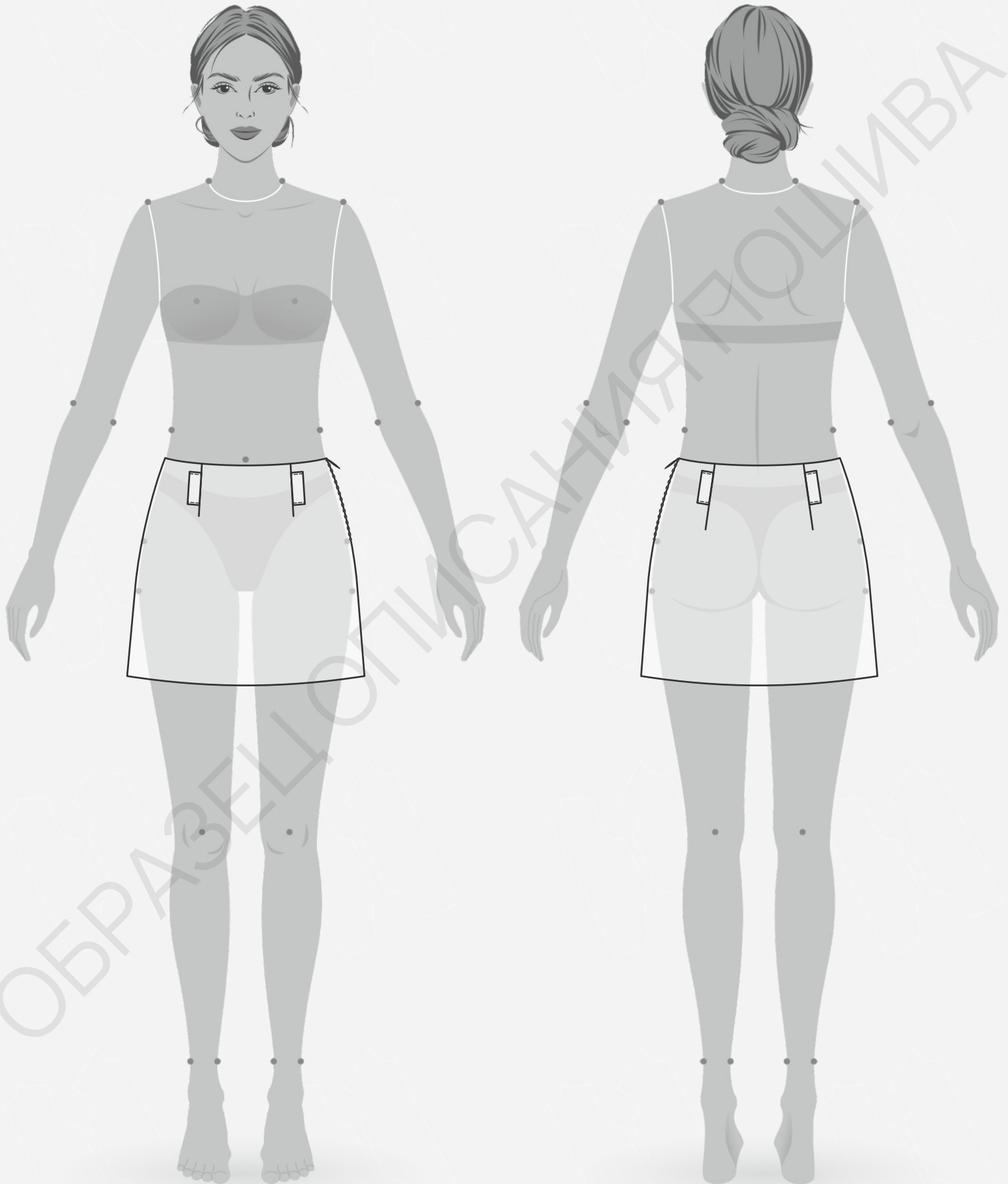
КЛИКНИТЕ НА НАЗВАНИЕ ГЛАВЫ ДЛЯ БЫСТРОГО ПРЕХОДА



- 3 ТЕХНИЧЕСКИЙ РИСУНОК**
- 4 ОПИСАНИЕ И ХАРАКТЕРИСТИКИ ИЗДЕЛИЯ**
- 5 ПАРАМЕТРЫ ИЗДЕЛИЯ И МОДЕЛИ**
- 6 ЧТО НУЖНО ДЛЯ ПОШИВА**
- 7 РАСКЛАДКА ДЕТАЛЕЙ КРОЯ**
- 9 ДУБЛИРОВАНИЕ ДЕТАЛЕЙ КРОЯ**
- 10 ПОШАГОВАЯ ТЕХНОЛОГИЯ ПОШИВА ▼**
 - 10 ЗАГОТОВКА ОБТАЧКИ ИЗДЕЛИЯ
 - 11 ОБРАБОТКА ПОДКЛАДКИ
 - 13 ОБРАБОТКА ШЛЕВОК
 - 14 ОБРАБОТКА ПЕРЕДНЕЙ И ЗАДНЕЙ ПОЛОВИНОК ИЗДЕЛИЯ
 - 17 ОБРАБОТКА БОКОВЫХ ШВОВ
 - 18 ОБРАБОТКА ЗАСТЕЖКА И ВЕРХНЕГО СРЕЗА ЮБКИ
 - 22 ОБРАБОТКА НИЖНЕГО СРЕЗА ИЗДЕЛИЯ
- 25 УСЛОВНЫЕ ОБОЗНАЧЕНИЯ**
- 26 ПОЛОЖЕНИЕ ОБ АВТОРСКОМ ПРАВЕ. КОНТАКТЫ.**



ЖЕЛАЕМ ПРИЯТНОГО ПОШИВА!



- **ОПИСАНИЕ МОДЕЛИ**

Юбка-мини прямого силуэта, средней посадки с застежкой на потайную тесьму-молнию в боковом шве. Перед и спинка с талиевыми выточками и шлевками для продевания ремня или цепочки. Шлевки несут декоративную функцию. Юбка с обтачкой, на притачной подкладке.

Юбка сшита из костюмной ткани, состав шерсть 45%, мохер 20%, хлопок 20%, полиэстер 10%, люрекс 5%, плотность 290 гр/м². В качестве подкладки использована подкладочная ткань, состав вискоза 100%, плотность 120 гр/м².

- **ПРИБАВКИ НА СВОБОДУ ОБЛЕГАНИЯ**

- к обхвату талии 11 см
- к обхвату бедер 8,5 см

- **ДЛИНЫ И ШИРИНЫ ИЗДЕЛИЯ**

Длина юбки по боковому шву

- для роста 152 см - 38 см
- для роста 158 см - 39,5 см
- для роста 164 см - 41 см
- для роста 170 см - 42,5 см
- для роста 176 см - 44 см
- для роста 182 см - 45,5 см

• ПАРАМЕТРЫ МОДЕЛИ (СМ)

	РОСТ	ОБХВАТ ГРУДИ	ОБХВАТ ТАЛИИ	ОБХВАТ БЁДЕР
	178	84	61	91

• ПАРАМЕТРЫ ИЗДЕЛИЯ

ОБХВАТ ГРУДИ (СМ) - 90

РОСТ (СМ) - 176



• ЧТО НУЖНО ДЛЯ ПОШИВА

Выкройка, основная ткань, подкладочная ткань, нитки (1 катушка), дублерин для трикотажа средней плотности, долевая клеевая кромка (ширина 1,5 см - 40 см), косая клеевая кромка (ширина 1,0 см - 120 см), потайная тесьма-молния (длина 18 см), лапка для потайной тесьмы-молнии, прямострочная швейная машина, утюг с паром.

Для пошива подойдут различные виды костюмных тканей плотные, формоустойчивые - твил, твид, вискоза, шерсть. По составу материал может быть из натуральных (шерсть), искусственных (вискоза), синтетических (акрил, полиэстер) или смешанных волокон (вискоза и эластан, полиэстер и спандекс).

Плотность ткани 260 - 400 гр/м². Для подкладки подойдет подкладочная ткань. Состав - вискоза, поливискоза.

• РАСХОД ОСНОВНОЙ ТКАНИ И ДУБЛЕРИНА ПРИ ШИРИНЕ 145 СМ

- для роста от 152 до 158 см - 90см
- для роста от 164 до 170 см - 95 см
- для роста от 176 до 182 см - 100 см

[КАК НАПЕЧАТАТЬ И СКЛЕИТЬ ВЫКРОЙКУ](#)

При выборе формоустойчивой ткани, не склонной к осыпанию расход основной ткани уменьшить на 20 см, расход дублерина составит 25 см для всех обхватов груди и ростов.

Важно! Для обхвата бедер 126 использовать ткань шириной не менее 150 см.

• РАСХОД ПОДКЛАДОЧНОЙ ТКАНИ ПРИ ШИРИНЕ 145 СМ

- для роста от 152 до 158 см - 45 см
- для роста от 164 до 170 см - 50 см
- для роста от 176 до 182 см - 55 см

[КАК ПОДГОТОВИТЬ ВЫКРОЙКИ К РАСКРОЮ](#)

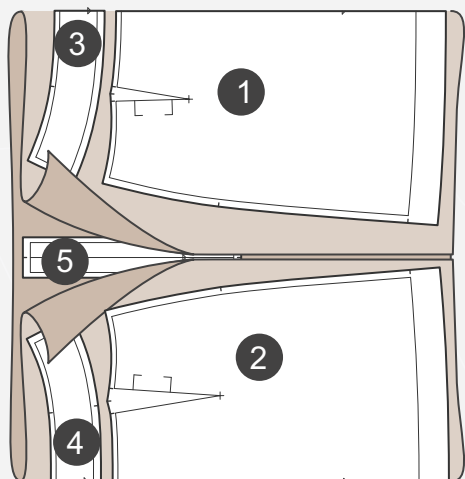
[ПРАВИЛА РАСКРОЯ](#)

• ПОДГОТОВКА ТКАНИ К РАСКРОЮ

Большинство видов ткани твид имеют рыхлую структуру и в процессе работы ткань сильно осыпается на срезах. При выборе подобной ткани для пошива рекомендуем вырезать детали с увеличенными припусками, продублировать и затем осноровить (срезать лишнее) по лекалу. Дополнительно можно обметать срезы деталей после осноровки. На рыхлом материале разметка мелом видна очень плохо, необходимо использовать аква-маркер или выполнить разметку ручными стежками. Таким же способом отметить все необходимые рассечки. Также многие ткани твид имеют явное или слегка заметное направление узора. Необходимо раскладывать детали выкройки только в одном направлении.

• РАСКЛАДКА ДЕТАЛЕЙ КРОЯ ИЗ ОСНОВНОЙ ТКАНИ

Сгиб



Сгиб

СПЕЦИФИКАЦИЯ ДЕТАЛЕЙ КРОЯ ИЗ ОСНОВНОЙ ТКАНИ

1. Передняя половинка - 1 деталь со сгибом,
2. Задняя половинка - 1 деталь со сгибом,
3. Обтачка передней половинки - 1 деталь,
4. Обтачка задней половинки - 1 деталь,
5. Шлевка - 1 деталь.

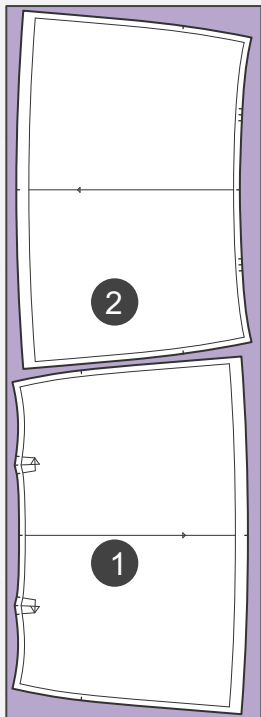
Детали обтачек кроить в один слой, расположив лекала с лицевой стороны ткани.

[ЗДЕСЬ ВЫ МОЖЕТЕ ОЗНАКОМИТЬСЯ С ПРАВИЛАМИ РАСКРОЯ](#)



- РАСКЛАДКА ДЕТАЛЕЙ КРОЯ ИЗ ПОДКЛАДОЧНОЙ ТКАНИ С ЛИЦЕВОЙ СТОРОНЫ

Кромка



Кромка

СПЕЦИФИКАЦИЯ ДЕТАЛЕЙ КРОЯ ИЗ ПОДКЛАДОЧНОЙ ТКАНИ

1. Подкладка передней половинки - 1 деталь,
2. Подкладка задней половинки - 1 деталь.

[ЗДЕСЬ ВЫ МОЖЕТЕ ОЗНАКОМИТЬСЯ С ПРАВИЛАМИ РАСКРОЯ](#)



- Продублировать дублирином полностью все детали юбки из основной ткани. Приклеить долевую клеевую кромку шириной 1,5 см на левые боковые срезы передней и задней половинок юбки, заходя на 1 см за рассечки для тесьмы-молнии. Приклеить косую клеевую кромку шириной 1 см на верхние срезы передней и задней половинок.

При выборе формоустойчивой ткани, не склонной к осыпанию продублировать только обтачки и припуски на подгибку низа передней и задней половинок.



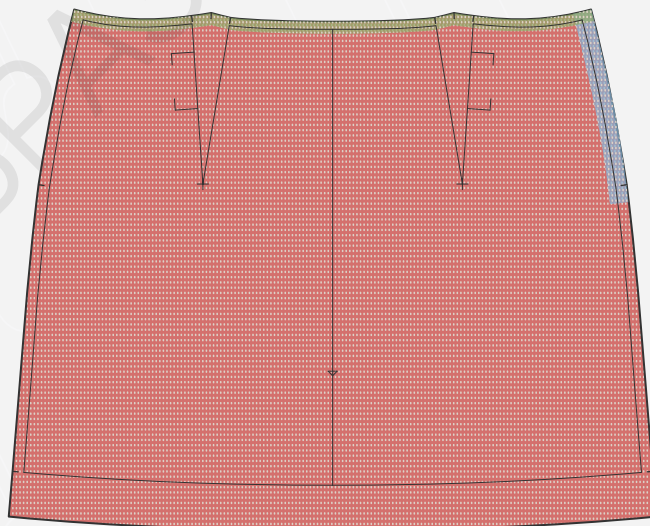
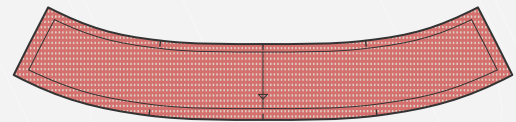
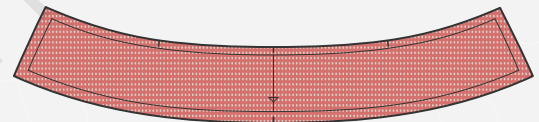
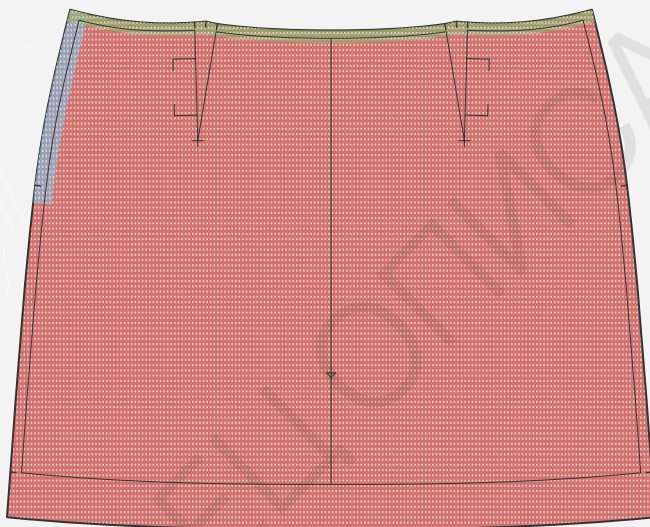
Дублирин средней плотности

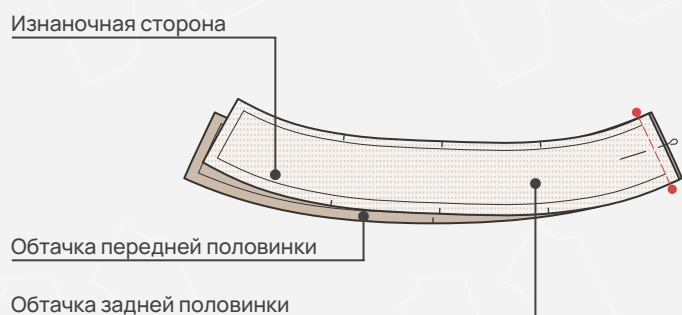


Клеевая косая кромка (ширина 1 см)



Клеевая долевая кромка (ширина 1,5 см)

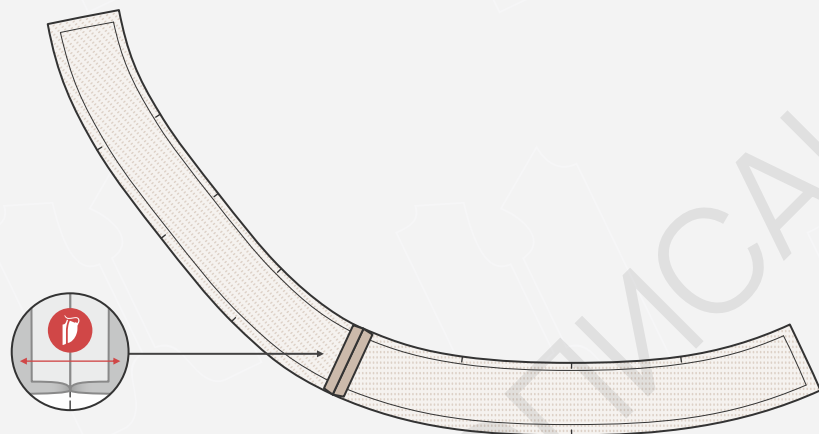




ЗАГОТОВКА ОБТАЧКИ ИЗДЕЛИЯ

1. Сложить обтачки передней и задней половинок юбки лицевыми сторонами друг к другу, уравнивая правые боковые срезы, зафиксировать булавками. Стачать правые боковые срезы обтачки шириной шва 1 см, убирая булавки.

Важно! В процессе пошива изделия в начале и конце строчек необходимо ставить закрепки длиной 5 – 7 мм. На схемах закрепки обозначены красными точками.



2. Разутюжить припуски бокового шва обтачки.