



Helper Sew

ОБРАЗЕЦ ОПИСАНИЯ ПОШИВА

ОПИСАНИЕ ПОШИВА БРЮК PORTE

#HELPERSEW_PORTE

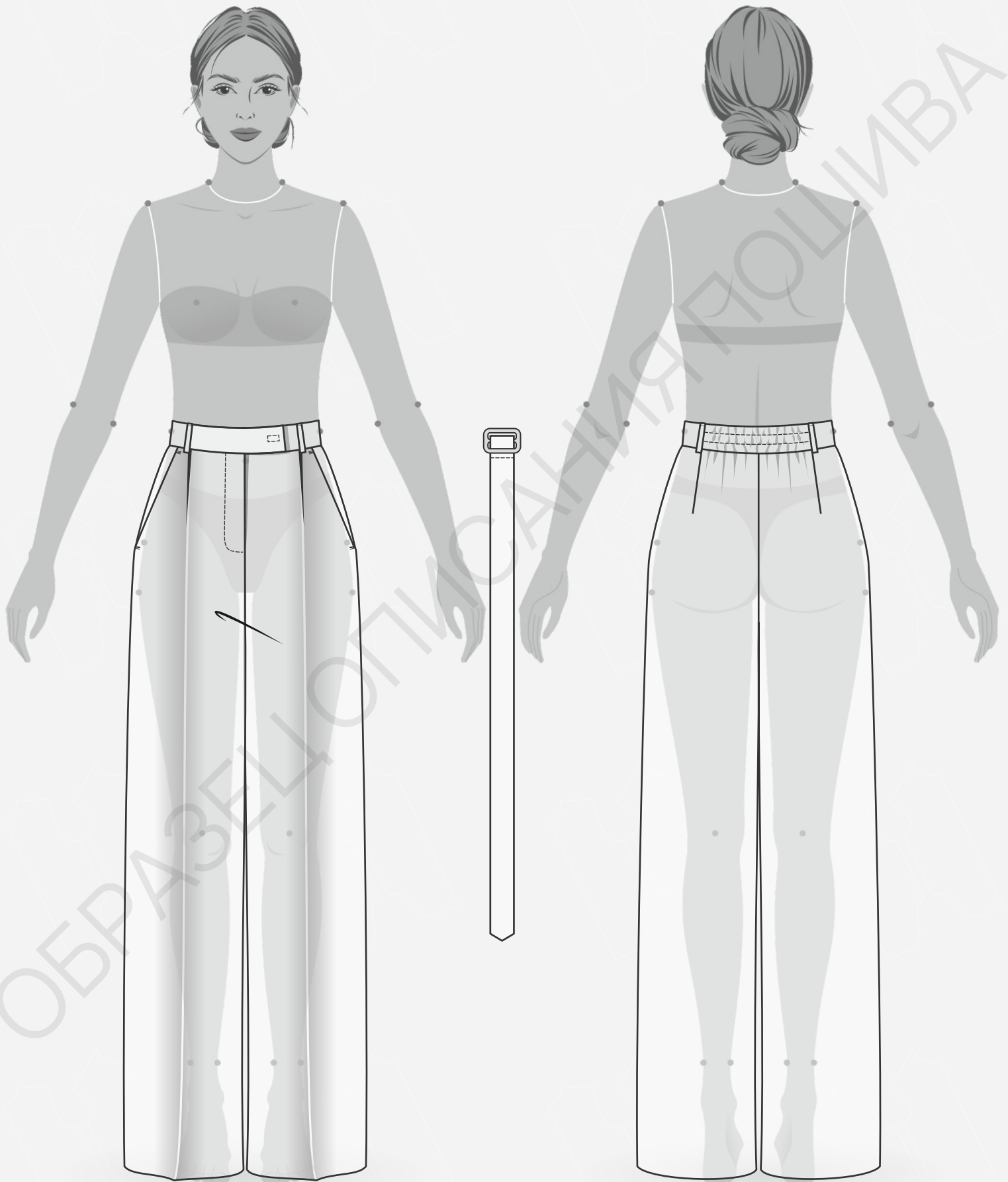
КЛИКНИТЕ НА НАЗВАНИЕ ГЛАВЫ ДЛЯ БЫСТРОГО ПРЕХОДА



- 3 ТЕХНИЧЕСКИЙ РИСУНОК**
- 4 ОПИСАНИЕ И ХАРАКТЕРИСТИКИ ИЗДЕЛИЯ**
- 6 ПАРАМЕТРЫ ИЗДЕЛИЯ И МОДЕЛИ**
- 7 ЧТО НУЖНО ДЛЯ ПОШИВА**
- 8 РАСКЛАДКА ДЕТАЛЕЙ КРОЯ**
- 10 ДУБЛИРОВАНИЕ ДЕТАЛЕЙ КРОЯ**
- 11 ПОШАГОВАЯ ТЕХНОЛОГИЯ ПОШИВА ▼**
 - 11 ОБРАБОТКА СЪЕМНОГО ПОЯСА
 - 13 ОБРАБОТКА ПЕРЕДНИХ ПОЛОВИНОК БРЮК
 - 14 ОБРАБОТКА БОКОВЫХ КАРМАНОВ
 - 17 ОБРАБОТКА ЗАДНИХ ПОЛОВИНОК
 - 19 СБОРКА БРЮК. ОБРАБОТКА БОКОВЫХ ШВОВ
 - 20 СТАЧИВАНИЕ ШАГОВОГО ШВА
 - 21 ОБРАБОТКА ЗАСТЕЖКИ (ОТКОСОК)
 - 23 ОБРАБОТКА ШВА СИДЕНИЯ
 - 25 ОБРАБОТКА ОТКОСКА И ГУЛЬФИКА
 - 27 ОБРАБОТКА ШЛЕВОК
 - 28 ОБРАБОТКА ПРИТАЧНОГО ПОЯСА
 - 33 НАСТРАЧИВАНИЕ ШЛЕВОК
 - 35 ОБРАБОТКА НИЗА
 - 36 ОКОНЧАТЕЛЬНАЯ УТЮЖКА
- 37 УСЛОВНЫЕ ОБОЗНАЧЕНИЯ**
- 38 ПОЛОЖЕНИЕ ОБ АВТОРСКОМ ПРАВЕ. КОНТАКТЫ.**



ЖЕЛАЕМ ПРИЯТНОГО ПОШИВА!



- **ОПИСАНИЕ МОДЕЛИ**

Брюки прямого силуэта свободного облегания на притачном поясе. На передних половинках центральная застежка на брючную молнию, обработаны наклонные карманы в боковом шве, заложены складки переходящие в стрелки. На задних половинках расположены талиевые вытачки и заутюжены вертикальные стрелки. Пояс с эластичной деталью на задней части, с застежкой на брючный крючок и потайную пуговицу, со шлевками под съемный пояс с пряжкой. Низ изделия с широким подгибом, подшитым потайными стежками.

Брюки сшиты из плательной ткани, состав лен 40%, хлопок 57%, эластан 3%, плотность 170 гр/м².

- **ПРИБАВКИ НА СВОБОДУ ОБЛЕГАНИЯ**

- к обхвату талии 3,5 см
- к обхвату бедер 8 см

- **ДЛИНЫ И ШИРИНЫ ИЗДЕЛИЯ**

Ширина брюк на уровне колена

- для обхвата бедер 86 см - 59 см
- для обхвата бедер 90 см - 60,7 см
- для обхвата бедер 94 см - 62,4 см
- для обхвата бедер 98 см - 64 см
- для обхвата бедер 102 см - 65,6 см
- для обхвата бедер 106 см - 67,3 см
- для обхвата бедер 110 см - 69 см
- для обхвата бедер 114 см - 70,6 см

Ширина брюк по низу

- для обхвата бедер 86 см - 57,8 см
- для обхвата бедер 90 см - 58,9 см
- для обхвата бедер 94 см - 60 см
- для обхвата бедер 98 см - 61,1 см
- для обхвата бедер 102 см - 62,2 см
- для обхвата бедер 106 см - 63,3 см
- для обхвата бедер 110 см - 64,4 см

Длина изделия по боковому шву с учетом пояса

- для роста 152 см - 102,5 см
- для роста 158 см - 107 см
- для роста 164 см - 111,5 см
- для роста 170 см - 116 см
- для роста 176 см - 120,5 см
- для роста 182 см - 125 см

ОБРАЗЕЦ ОПИСАНИЯ ПОШИВА

• ПАРАМЕТРЫ МОДЕЛИ (CM)

	РОСТ	ОБХВАТ ГРУДИ	ОБХВАТ ТАЛИИ	ОБХВАТ БЁДЕР
	171	85	61	89

• ПАРАМЕТРЫ ИЗДЕЛИЯ

ОБХВАТ БЕДЕР (CM) - 90

РОСТ (CM) - 170



- **ЧТО НУЖНО ДЛЯ ПОШИВА**

Выкройка, ткань, нитки (5 катушек), дублерин средней плотности (120 см, но можно купить 60 см и деталь пояса продублировать двумя короткими деталями), долевая клеевая кромка (ширина 1 см - 60 см), косая клеевая кромка (ширина 1,5 см - 40 см), тесьма-молния брючная (длина 18 см - 1 шт), крючок брючный (пришивной - 1 шт), пряжка (ширина 4 см - 1 шт), пуговица плоская (диаметр 1,5 - 2 см), обычная швейная машина, оверлок, утюг с паром.

Для пошива подойдут костюмные или плательные ткани, умеренно плотные, хорошо держащие форму - костюмный хлопок, лён, вискоза, джинсовые ткани. По составу материал может быть из натуральных (хлопок, лен), искусственных (вискоза) или смешанных волокон (полиэстер и вискоза, хлопок и полиэстер).

Плотность ткани 100 - 250 гр/м².

Для деталей подкладки подойдут легкие плательные или сорочечные ткани - бязь, сатин, сорочечный хлопок - из натуральных или смешанных волокон.

Плотность материала 80 - 120 гр/м².

Для изделий из тонких и умеренно плотных тканей в качестве подкладки деталей можно использовать материал верха.

- **РАСХОД ТКАНИ ПРИ ШИРИНЕ 140 СМ**

Для обхвата бедер от 86 до 110 см

- для роста от 152 до 158 см - 200 см

- для роста от 164 до 170 см - 225 см

- для роста от 176 до 182 см - 250 см

[КАК НАПЕЧАТАТЬ И СКЛЕИТЬ ВЫКРОЙКУ](#)

[КАК ПОДГОТОВИТЬ ВЫКРОЙКИ К РАСКРОЮ](#)

[ПРАВИЛА РАСКРОЯ](#)

- **РАСХОД ПОДКЛАДОЧНОЙ ТКАНИ ПРИ ШИРИНЕ 140 СМ**

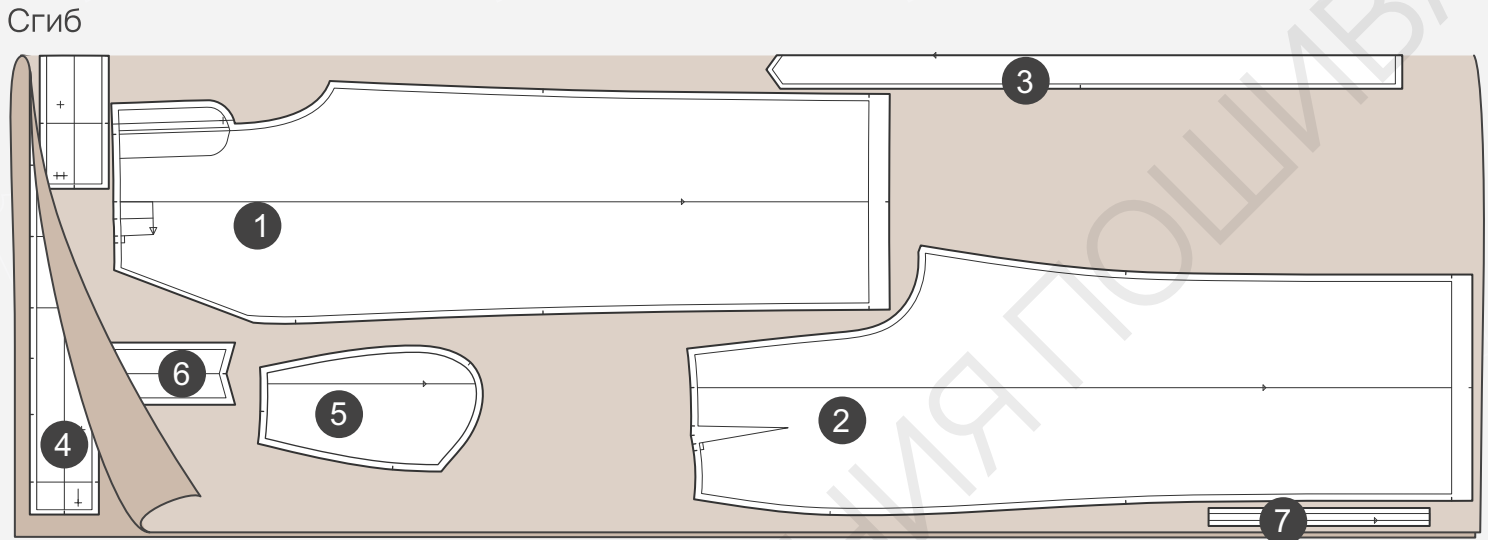
- для всех обхватов бедер и ростов - 40 см

- **ПОДГОТОВКА ТКАНИ К РАСКРОЮ**

Ткань из натуральных волокон необходимо предварительно замочить в теплой воде на 30 минут, затем высушить при комнатной температуре, но оставляя немного влаги в ткани.

Продекатировать при помощи утюга с паром. Продекатировать таким способом основную и подкладочную ткань. Ткань из смешанных волокон продекатировать при помощи утюга с паром.

- РАСКЛАДКА ДЕТАЛЕЙ КРОЯ ИЗ ОСНОВНОЙ ТКАНИ
ПРИ ШИРИНЕ ТКАНИ 140 СМ



Кромка

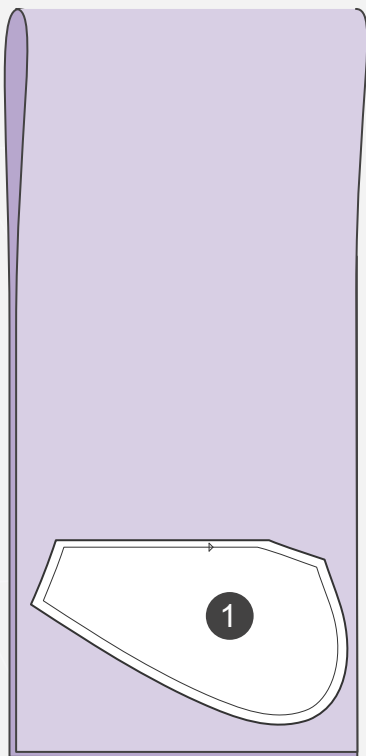
СПЕЦИФИКАЦИЯ ДЕТАЛЕЙ КРОЯ ИЗ ОСНОВНОЙ ТКАНИ

1. Передняя половинка - 2 детали,
2. Задняя половинка - 2 детали,
3. Пояс - 1 деталь со сгибом,
4. Притачной пояс - 1 деталь,
5. Бочок передней половинки - 2 детали,
6. Откосок - 1 деталь,
7. Полоса для шлевок - 1 деталь.

Важно! Деталь притачного пояса кроить в один слой.

- РАСКЛАДКА ДЕТАЛЕЙ КРОЯ ИЗ ПОДКЛАДОЧНОЙ ТКАНИ ПРИ ШИРИНЕ ТКАНИ 140 СМ

Сгиб



Кромка

СПЕЦИФИКАЦИЯ ДЕТАЛЕЙ КРОЯ ИЗ ПОДКЛАДОЧНОЙ ТКАНИ

1. Подкладка кармана - 2 детали.

Важно! В изделиях из тонких и умеренно плотных тканей для деталей подкладки кармана можно использовать материал верха.

[ЗДЕСЬ ВЫ МОЖЕТЕ ОЗНАКОМИТЬСЯ С ПРАВИЛАМИ РАСКРОЯ](#)



- Продублировать гульфик на правой половине брюк, заходя за рассечку на 5 мм. Срезать часть припуска среднего среза по лекалу для левой половины брюк под откосок, приклеить долевую клеевую кромку шириной 1,5 см на левой передней половине по припуску шва притачивания откоска. Продублировать деталь откоска. Приклеить долевую клеевую кромку вдоль линии входа в карман на передних половинках. Продублировать детали притачного пояса с заходом за рассечку участка под эластичную ленту на 5 мм. Продублировать деталь съемного пояса.



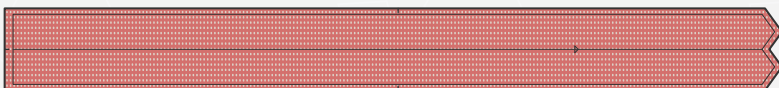
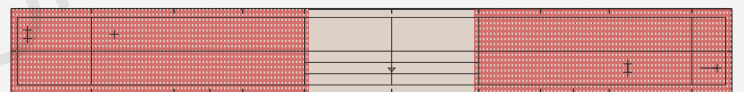
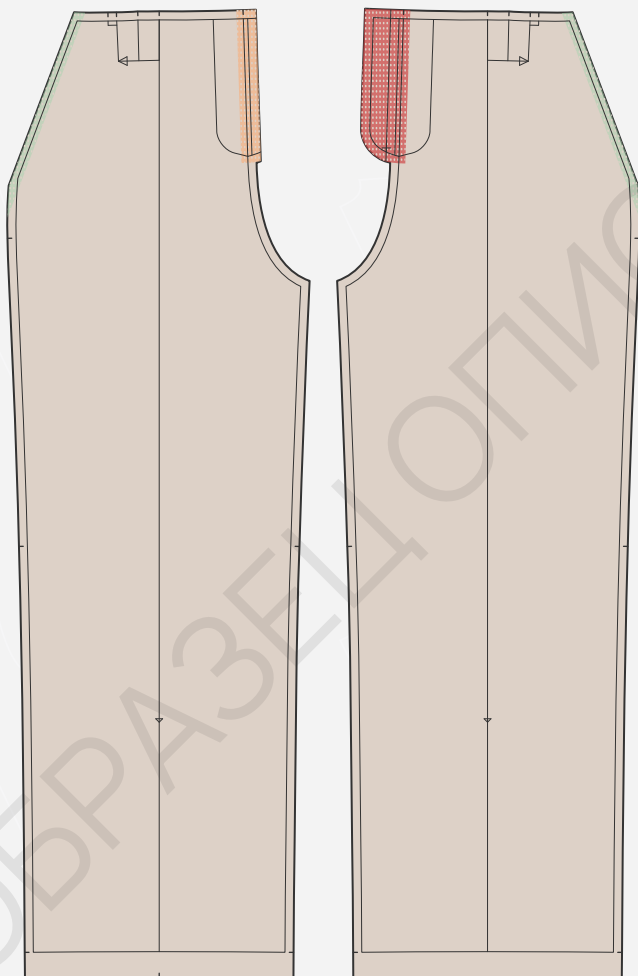
Дублирин средней плотности



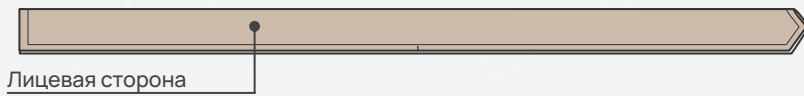
Клеевая кромка (ширина 1 см)



Клеевая кромка (ширина 1,5 см)



ОБРАБОТКА СЪЕМНОГО ПОЯСА



1. Заутюжить деталь пояса вдоль пополам изнаночной стороной внутрь.



2. Намелить линии обтачивания концов пояса по изнаночной стороне пояса.



3. Сложить деталь пояса по длинному срезу лицевой стороной внутрь, совместить срезы, зафиксировать булавками. Обтачать продольные срезы детали, срезы конца пояса шириной шва 7 мм.

Важно! В процессе пошива изделия в начале и в конце строчки необходимо ставить закрепки длиной 5-7 мм. На схемах закрепки обозначены красной точкой.



4. Подрезать клином припуски шва в углах конца пояса, не доходя до строчки 2 мм.



5. Приутюжить шов с изнаночной стороны, затем разутюжить припуски.



6. Вывернуть пояс на лицевую сторону, выправить углы. Выметать пояс без образования канта. Приутюжить. Удалить нитки выметывания.