



Helper Sew



ОПИСАНИЕ ПОШИВА ДЖИНСОВ JASPER

#HELPERSEW_JASPER

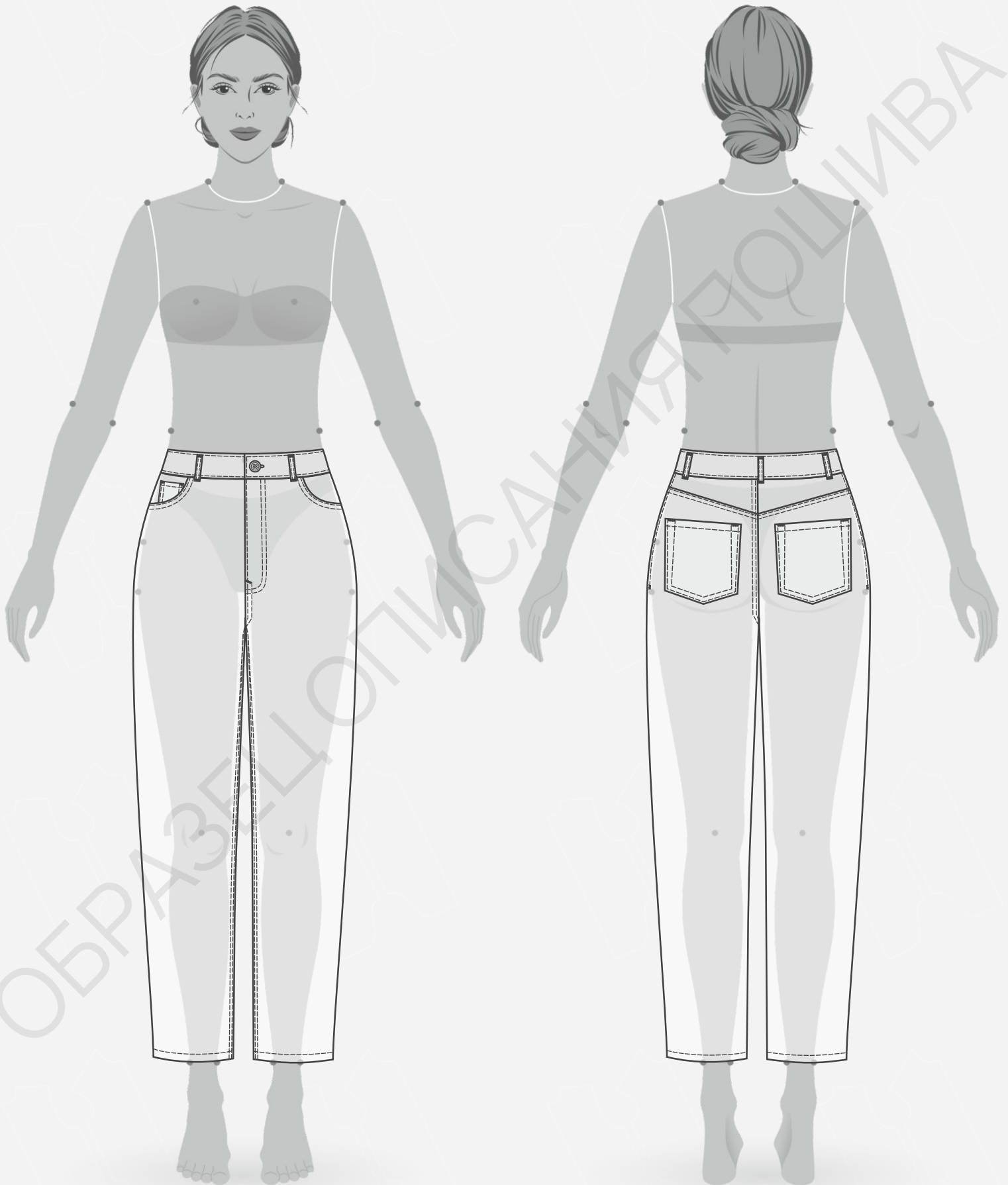
КЛИКНИТЕ НА НАЗВАНИЕ ГЛАВЫ ДЛЯ БЫСТРОГО ПРЕХОДА



- 3 ТЕХНИЧЕСКИЙ РИСУНОК**
- 4 ОПИСАНИЕ И ХАРАКТЕРИСТИКИ ИЗДЕЛИЯ**
- 6 ПАРАМЕТРЫ ИЗДЕЛИЯ И МОДЕЛИ**
- 7 ЧТО НУЖНО ДЛЯ ПОШИВА**
- 9 РАСКЛАДКА ДЕТАЛЕЙ КРОЯ**
- 14 ДУБЛИРОВАНИЕ ДЕТАЛЕЙ КРОЯ**
- 15 ПОШАГОВАЯ ТЕХНОЛОГИЯ ПОШИВА ▼**
 - 15 ОБРАБОТКА ЗАДНИХ КАРМАНОВ
 - 19 ПРИТАЧИВАНИЕ КОКЕТКИ СПИНКИ
 - 20 СТАЧИВАНИЕ СРЕДНЕГО ШВА ЗАДНИХ ПОЛОВИНОК
 - 22 ЗАГОТОВКА ЧАСОВОГО КАРМАНА
 - 24 ОБРАБОТКА БОКОВЫХ КАРМАНОВ
 - 27 ЗАГОТОВКА ОТКОСКА
 - 28 ПОДГОТОВКА ПЕРЕДНИХ ПОЛОВИНОК
 - 30 СТАЧИВАНИЕ СРЕДНЕГО ШВА ПЕРЕДНИХ ПОЛОВИНОК. ПРИТАЧИВАНИЕ ОТКОСКА
 - 32 ОБРАБОТКА ГУЛЬФИКА. НАСТРАЧИВАНИЕ ОТДЕЛОЧНЫХ СТРОЧЕК
 - 35 СТАЧИВАНИЕ ШАГОВОГО ШВА
 - 37 СТАЧИВАНИЕ БОКОВЫХ ШВОВ
 - 39 ИЗГОТОВЛЕНИЕ ШЛЕВОК
 - 40 ОБРАБОТКА ПОЯСА
 - 43 ОБРАБОТКА НИЗА
 - 44 ОКОНЧАТЕЛЬНАЯ УТЮЖКА
- 45 УСЛОВНЫЕ ОБОЗНАЧЕНИЯ**
- 46 ПОЛОЖЕНИЕ ОБ АВТОРСКОМ ПРАВЕ. КОНТАКТЫ.**



ЖЕЛАЕМ ПРИЯТНОГО ПОШИВА!



- **ОПИСАНИЕ МОДЕЛИ**

Джинсы прямого силуэта, посадка ниже талии. По переду выполнены карманы округлой формы, на правом подзоре с маленьким карманом. Застежка на тесьму-молнию в среднем шве передних половинок. Задние половинки брюк на кокетке, с накладными карманами. Низ изделия обработан швом в подгибку с закрытым срезом. Пояс притачной, с застежкой на одну прорезную петлю и пуговицу, на поясе расположено 5 шлевок.

Джинсы сшиты из джинсовой ткани, состав хлопок 100%, плотность 380 гр/м².

- **ПРИБАВКИ НА СВОБОДУ ОБЛЕГАНИЯ**

- к обхвату талии 7,9 см
- к обхвату бедер 2,5 см

- **ДЛИНЫ И ШИРИНЫ ИЗДЕЛИЯ**

Ширина брюк на уровне колена

- для обхвата бедер 86 см - 48,1 см
- для обхвата бедер 90 см - 50,1 см
- для обхвата бедер 94 см - 51,9 см
- для обхвата бедер 98 см - 53,9 см
- для обхвата бедер 102 см - 55,8 см
- для обхвата бедер 106 см - 57,8 см
- для обхвата бедер 110 см - 59,8 см
- для обхвата бедер 114 см - 61,9 см

Ширина брюк по низу

- для обхвата бедер 86 см - 41,0 см
- для обхвата бедер 90 см - 42,2 см
- для обхвата бедер 94 см - 43,4 см
- для обхвата бедер 98 см - 44,6 см
- для обхвата бедер 102 см - 45,7 см
- для обхвата бедер 106 см - 47,0 см
- для обхвата бедер 110 см - 48,2 см
- для обхвата бедер 114 см - 49,4 см


Длина изделия по боковому шву без учета пояса

- для роста 152 см - 82,5 см
- для роста 158 см - 86,0 см
- для роста 164 см - 89,5 см
- для роста 170 см - 93,0 см
- для роста 176 см - 96,5 см
- для роста 182 см - 100,0 см

Длина по шаговому шву

- для роста 152 см - 58,4 см
- для роста 158 см - 61,5 см
- для роста 164 см - 64,6 см
- для роста 170 см - 67,7 см
- для роста 176 см - 70,8 см
- для роста 182 см - 73,9 см

• ПАРАМЕТРЫ МОДЕЛИ (СМ)

	РОСТ	ОБХВАТ ГРУДИ	ОБХВАТ ТАЛИИ	ОБХВАТ БЁДЕР
	177	86	61	91

• ПАРАМЕТРЫ ИЗДЕЛИЯ

ОБХВАТ БЕДЕР (СМ) - 90

РОСТ (СМ) - 176



• ЧТО НУЖНО ДЛЯ ПОШИВА

Выкройка, ткань, подкладочная ткань, нитки в цвет основной ткани (4 катушки), нитки отделочные большей толщины (1 катушка), дублерин (40-50 гр/м² - 25 см), косая клеевая кромка (ширина 1 см - 60 см, при отсутствии можно заменить на долевую клеевую кромку), долевая клеевая кромка (ширина 1,5 см - 20 см), молния неразъемная (1 шт), джинсовая пуговица (1 шт), обычная швейная машина, оверлок, утюг с паром.

Длина молнии для обхвата бедер 86 см - 14 см.

Длина молнии для обхватов бедер от 90 до 114 см - 16 см.

Для пошива подойдут различные виды джинсовых тканей плотные, мягкие, формоустойчивые. По составу материал может быть из натуральных (хлопок), искусственных (вискоза), или смешанных волокон (вискоза и полиэстер, хлопок и спандекс).

Плотность ткани 250 - 400 гр/м².

В качестве подкладочной ткани подойдет тонкая сорочечная ткань, состав хлопок 100%, плотность 110 гр/м².

• РАСХОД ТКАНИ ПРИ ШИРИНЕ 140 СМ

Для обхватов бедер от 86 до 94 см

- для роста от 152 до 158 см - 120 см

- для роста от 164 до 170 см - 130 см

- для роста от 176 до 182 см - 140 см

Для обхватов бедер от 98 до 102 см

- для роста от 152 до 158 см - 125 см

- для роста от 164 до 170 см - 135 см

- для роста от 176 до 182 см - 145 см

Для обхватов бедер от 106 до 110 см

- для роста от 152 до 158 см - 140 см

- для роста от 164 до 170 см - 155 см

- для роста от 176 до 182 см - 165 см

Для обхвата бедер 114 см

- для роста от 152 до 158 см - 150 см
- для роста от 164 до 170 см - 160 см
- для роста от 176 до 182 см - 170 см

• РАСХОД ПОДКЛАДОЧНОЙ ТКАНИ ПРИ ШИРИНЕ 140 СМ

- для всех обхватов бедер и ростов - 40 см

• ПОДГОТОВКА ТКАНИ К РАСКРОЮ

Ткань из натуральных волокон необходимо предварительно замочить в теплой воде на 30 минут, затем высушить при комнатной температуре, но оставляя немного влаги в ткани.

Продекатировать при помощи утюга с паром. Продекатировать таким способом основную и подкладочную ткань.

[КАК НАПЕЧАТАТЬ И СКЛЕИТЬ ВЫКРОЙКУ](#)

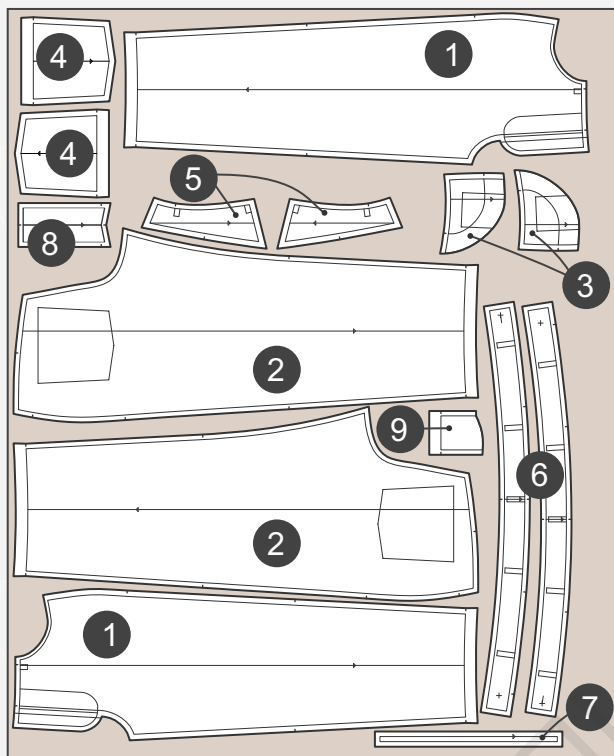
[КАК ПОДГОТОВИТЬ ВЫКРОЙКИ К РАСКРОЮ](#)

[ПРАВИЛА РАСКРОЯ](#)



- РАСКЛАДКА ДЕТАЛЕЙ КРОЯ ИЗ ОСНОВНОЙ ТКАНИ В ОДИН СЛОЙ
ДЛЯ ОБХВАТА БЕДЕР ОТ 86 СМ ДО 94 СМ ПРИ ШИРИНЕ ТКАНИ 140 СМ

Кромка



Кромка

СПЕЦИФИКАЦИЯ ДЕТАЛЕЙ КРОЯ ИЗ ОСНОВНОЙ ТКАНИ

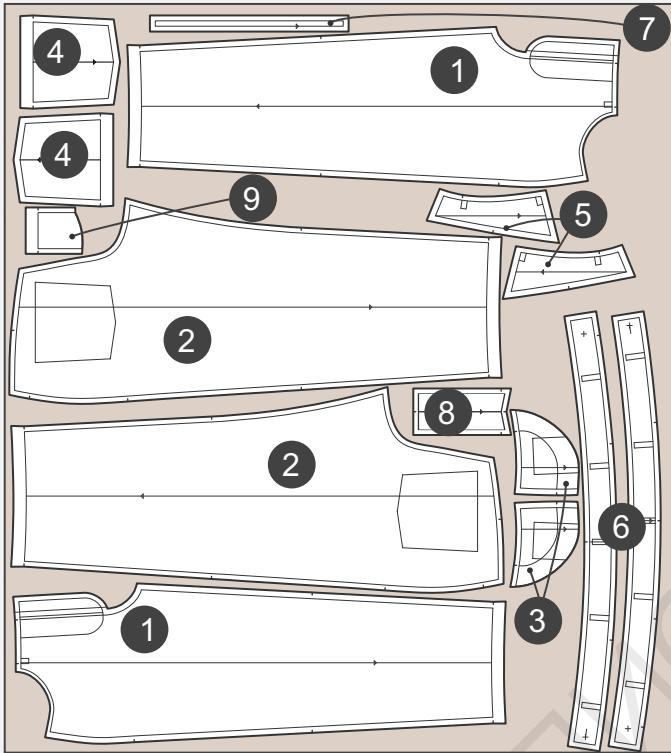
1. Передняя половинка - 2 детали,
2. Задняя половинка - 2 детали,
3. Подзор - 2 детали,
4. Задний карман - 2 детали,
5. Кокетка спинки - 2 детали,
6. Пояс - 2 детали,
7. Шлевки - 1 деталь,
8. Откосок - 1 деталь,
9. Часовой карман - 1 деталь.

[ЗДЕСЬ ВЫ МОЖЕТЕ ОЗНАКОМИТЬСЯ С ПРАВИЛАМИ РАСКРОЯ](#)



- РАСКЛАДКА ДЕТАЛЕЙ КРОЯ ИЗ ОСНОВНОЙ ТКАНИ В ОДИН СЛОЙ
ДЛЯ ОБХВАТА БЕДЕР ОТ 98 СМ ДО 102 СМ ПРИ ШИРИНЕ ТКАНИ 140 СМ

Кромка



Кромка

СПЕЦИФИКАЦИЯ ДЕТАЛЕЙ КРОЯ ИЗ ОСНОВНОЙ ТКАНИ

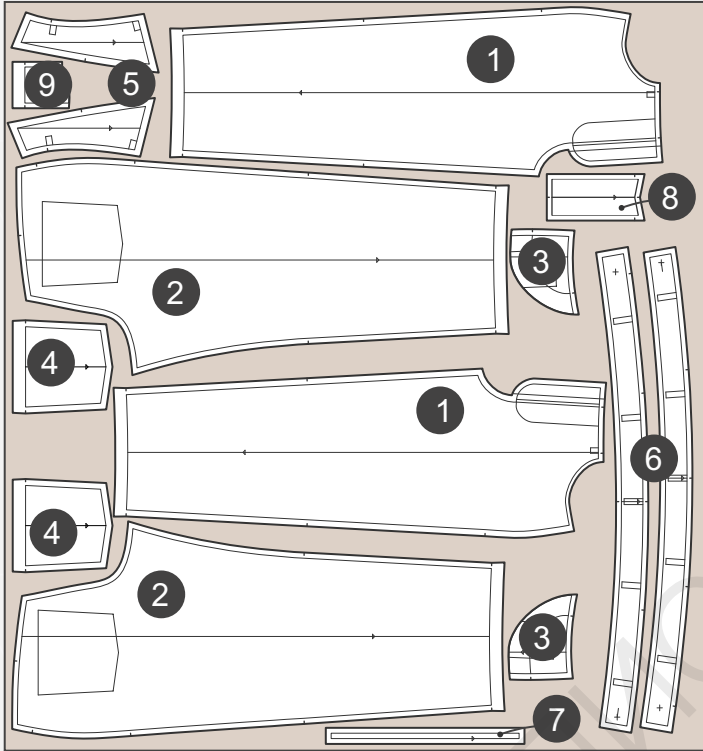
1. Передняя половинка - 2 детали,
2. Задняя половинка - 2 детали,
3. Подзор - 2 детали,
4. Задний карман - 2 детали,
5. Кокетка спинки - 2 детали,
6. Пояс - 2 детали,
7. Шлевки - 1 деталь,
8. Откосок - 1 деталь,
9. Часовой карман - 1 деталь.

[ЗДЕСЬ ВЫ МОЖЕТЕ ОЗНАКОМИТЬСЯ С ПРАВИЛАМИ РАСКРОЯ](#)



- РАСКЛАДКА ДЕТАЛЕЙ КРОЯ ИЗ ОСНОВНОЙ ТКАНИ В ОДИН СЛОЙ
ДЛЯ ОБХВАТА БЕДЕР ОТ 106 СМ ДО 110 СМ ПРИ ШИРИНЕ ТКАНИ 140 СМ

Кромка



Кромка

СПЕЦИФИКАЦИЯ ДЕТАЛЕЙ КРОЯ ИЗ ОСНОВНОЙ ТКАНИ

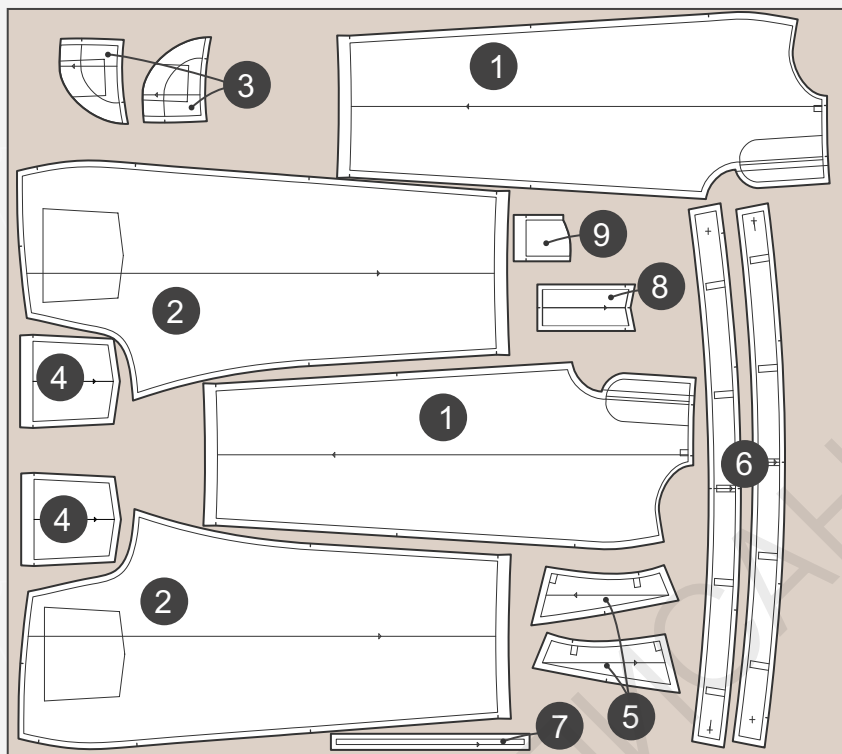
1. Передняя половинка - 2 детали,
2. Задняя половинка - 2 детали,
3. Подзор - 2 детали,
4. Задний карман - 2 детали,
5. Кокетка спинки - 2 детали,
6. Пояс - 2 детали,
7. Шлевки - 1 деталь,
8. Откосок - 1 деталь,
9. Часовой карман - 1 деталь.

[ЗДЕСЬ ВЫ МОЖЕТЕ ОЗНАКОМИТЬСЯ С ПРАВИЛАМИ РАСКРОЯ](#)



- РАСКЛАДКА ДЕТАЛЕЙ КРОЯ ИЗ ОСНОВНОЙ ТКАНИ В ОДИН СЛОЙ ДЛЯ ОБХВАТА БЕДЕР 114 СМ ПРИ ШИРИНЕ ТКАНИ 140 СМ

Кромка



Кромка

СПЕЦИФИКАЦИЯ ДЕТАЛЕЙ КРОЯ ИЗ ОСНОВНОЙ ТКАНИ

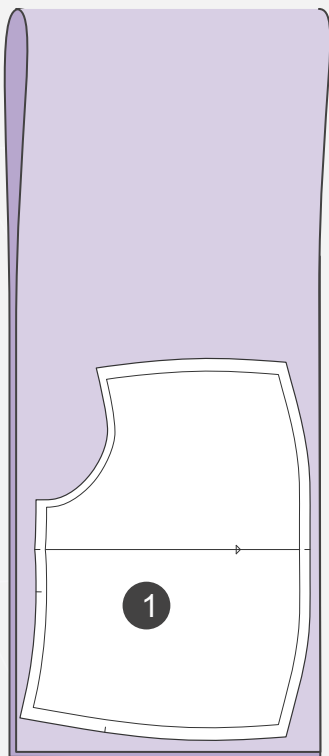
1. Передняя половинка - 2 детали,
2. Задняя половинка - 2 детали,
3. Подзор - 2 детали,
4. Задний карман - 2 детали,
5. Кокетка спинки - 2 детали,
6. Пояс - 2 детали,
7. Шлевки - 1 деталь,
8. Откосок - 1 деталь,
9. Часовой карман - 1 деталь.

[ЗДЕСЬ ВЫ МОЖЕТЕ ОЗНАКОМИТЬСЯ С ПРАВИЛАМИ РАСКРОЯ](#)



- РАСКЛАДКА ДЕТАЛЕЙ КРОЯ ИЗ ПОДКЛАДОЧНОЙ ТКАНИ ПРИ ШИРИНЕ ТКАНИ 140 СМ

Сгиб



Кромка

СПЕЦИФИКАЦИЯ ДЕТАЛЕЙ КРОЯ ИЗ ПОДКЛАДОЧНОЙ ТКАНИ

- Подкладка кармана - 2 детали.

[ЗДЕСЬ ВЫ МОЖЕТЕ ОЗНАКОМИТЬСЯ С ПРАВИЛАМИ РАСКРОЯ](#)



- Продублировать полностью верхний пояс, гульфик, заходя за рассечку на 5 мм. Продублировать откосок, заходя на 5 мм за рассечку середины откоска (если джинсовая ткань достаточно плотная, можно не дублировать откосок). Приклеить косую клеевую кромку на срезы входа в карман на деталях передних половинок (если используется долевая клеевая кромка, необходимо надсекать верхний край кромки, одновременно выкладывая её по контуру среза кармана). Приклеить долевую клеевую кромку шириной 1,5 см на правой передней половинке по припуску шва притачивания откоска.



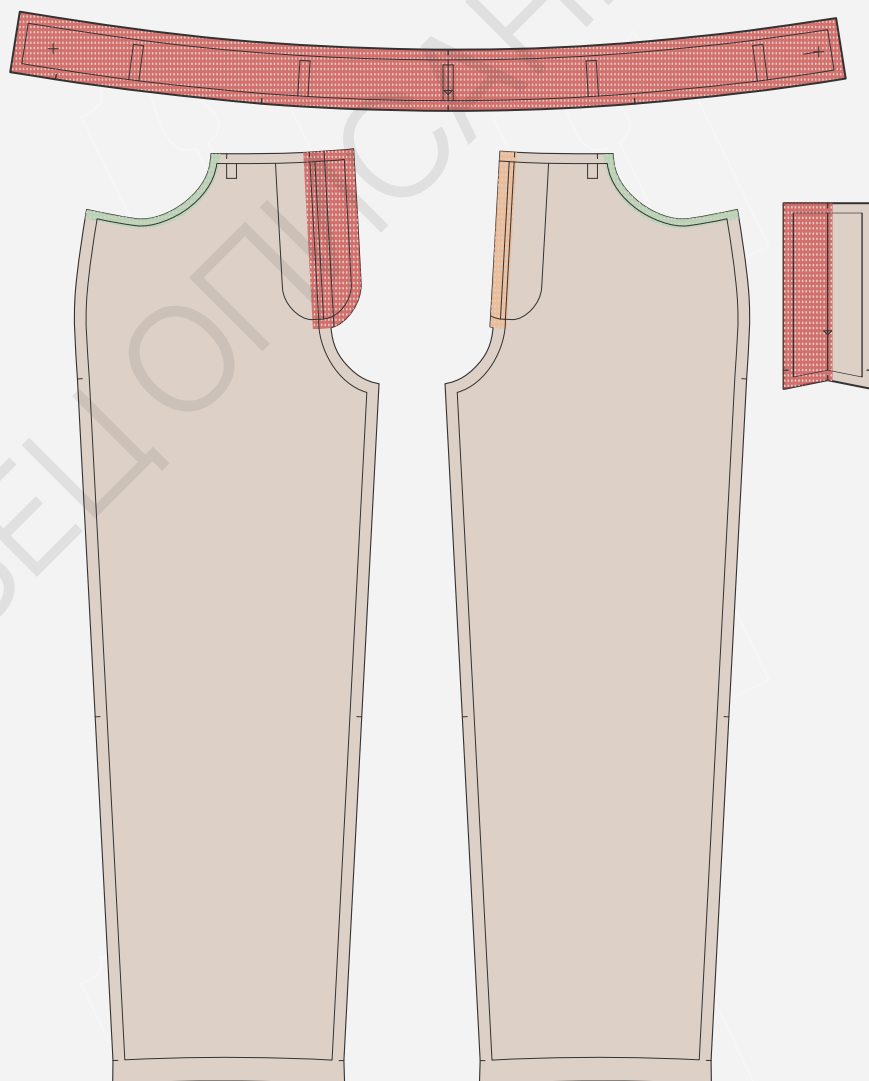
Дублирин средней плотности



Клеевая кромка (ширина 1 см)

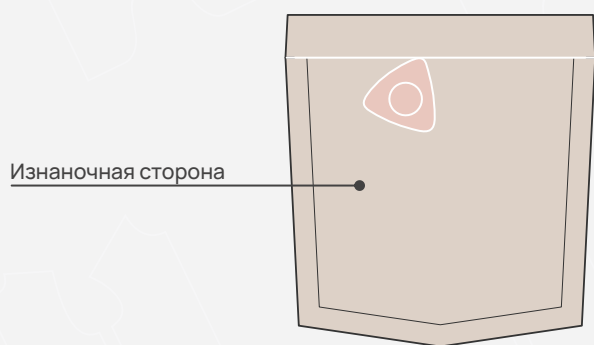


Клеевая кромка (ширина 1,5 см)

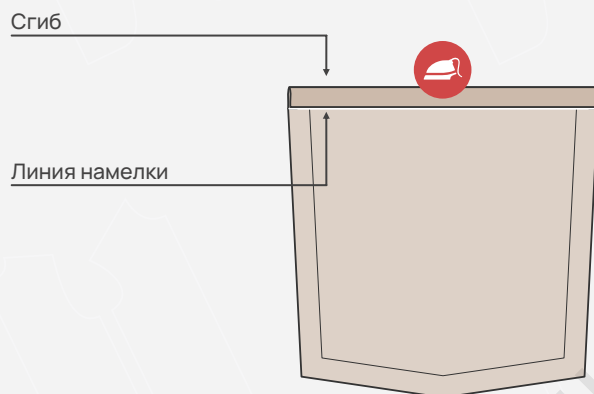


ЗАГОТОВКА КАРМАНА

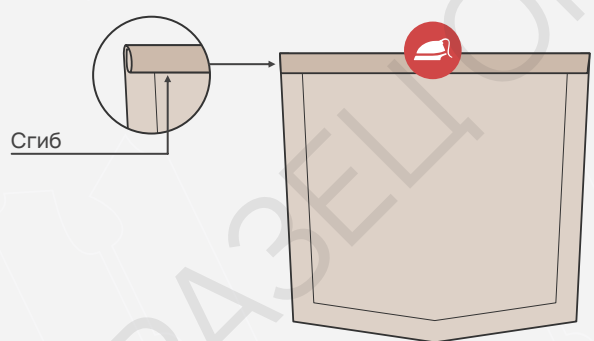
1. На изнаночной стороне детали кармана намелить линию припуска на расстоянии 2,4 см от верхнего среза.



2. Заутюжить припуск, укладывая верхний срез вплотную к намеленной линии.



3. Заутюжить припуск еще раз, перегибая по рассечкам.



4. Настрочить верхний припуск отделочными нитками с лицевой стороны на расстоянии 1,1 см от сгиба припуска. В начале и конце строчки поставить закрепки. Приутюжить.

