



Helper Sew

ОБРАЗЕЦ ОПИСАНИЯ ПОШИВА

ОПИСАНИЕ ПОШИВА ШОРТ TORA

#HELPERSEW_TORA

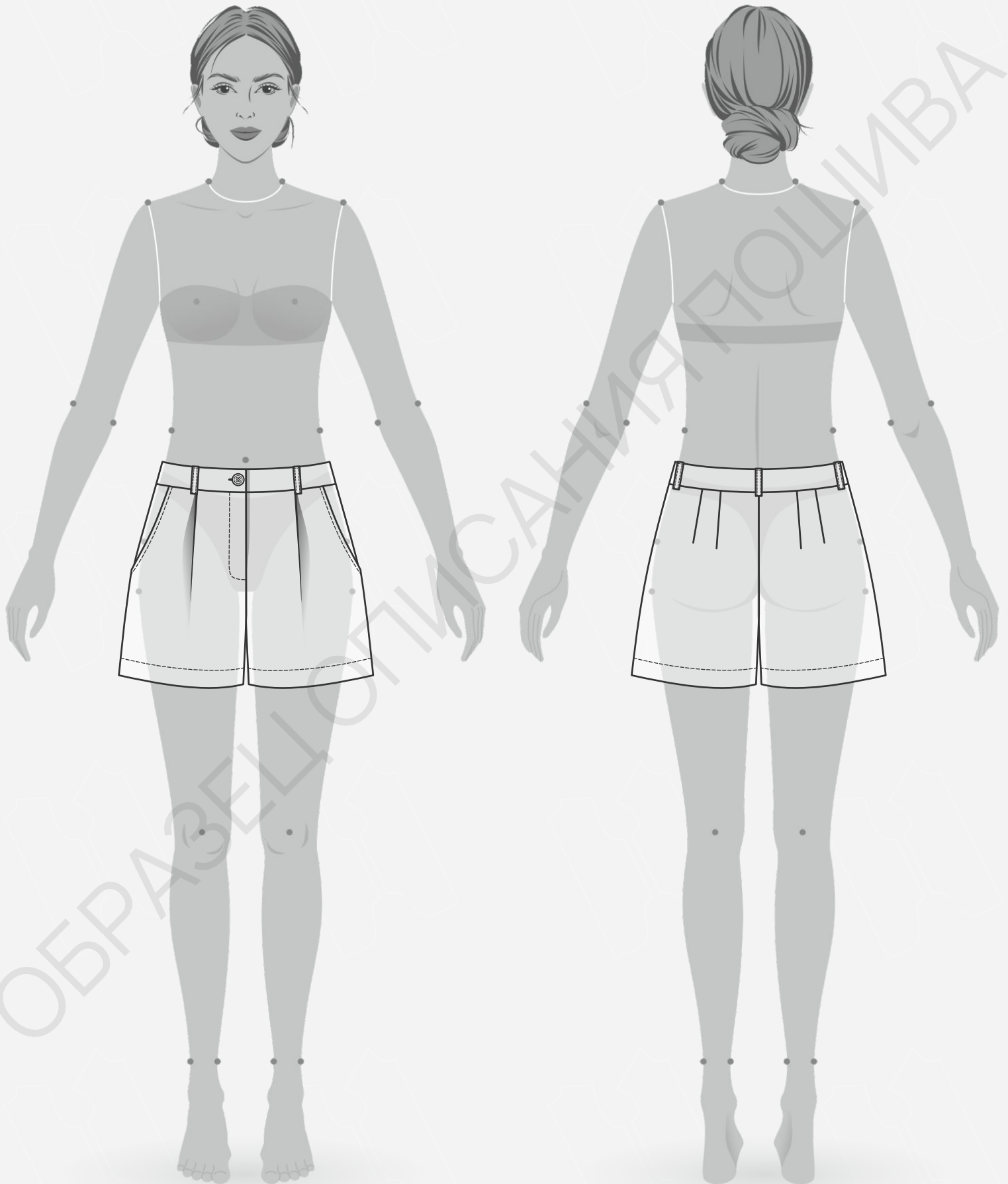
КЛИКНИТЕ НА НАЗВАНИЕ ГЛАВЫ ДЛЯ БЫСТРОГО ПРЕХОДА



- 3 ТЕХНИЧЕСКИЙ РИСУНОК**
- 4 ОПИСАНИЕ И ХАРАКТЕРИСТИКИ ИЗДЕЛИЯ**
- 5 ПАРАМЕТРЫ ИЗДЕЛИЯ И МОДЕЛИ**
- 6 ЧТО НУЖНО ДЛЯ ПОШИВА**
- 7 РАСКЛАДКА ДЕТАЛЕЙ КРОЯ**
- 9 ДУБЛИРОВАНИЕ ДЕТАЛЕЙ КРОЯ**
- 10 ПОШАГОВАЯ ТЕХНОЛОГИЯ ПОШИВА ▼**
 - 10 ОБРАБОТКА КАРМАНОВ
 - 13 ОБРАБОТКА ВЫТАЧЕК НА ЗАДНИХ ПОЛОВИНКАХ
 - 14 ВЛАЖНО-ТЕПЛОВАЯ ОБРАБОТКА ДЕТАЛЕЙ КРОЯ
 - 15 ОБРАБОТКА БОКОВЫХ ШВОВ
 - 16 ОБРАБОТКА ШАГОВЫХ ШВОВ
 - 17 ОБРАБОТКА ЗАСТЕЖКИ-МОЛНИИ И СРЕДНЕГО ШВА ИЗДЕЛИЯ
 - 23 ОБРАБОТКА ШЛЕВОК
 - 24 ОБРАБОТКА ПОЯСА
 - 29 ОБРАБОТКА НИЗА ИЗДЕЛИЯ
 - 30 ОКОНЧАТЕЛЬНАЯ ОБРАБОТКА ИЗДЕЛИЯ
- 31 УСЛОВНЫЕ ОБОЗНАЧЕНИЯ**
- 32 ПОЛОЖЕНИЕ ОБ АВТОРСКОМ ПРАВЕ. КОНТАКТЫ.**



ЖЕЛАЕМ ПРИЯТНОГО ПОШИВА!



- **ОПИСАНИЕ МОДЕЛИ**

Шорты прямого силуэта средней посадки с отрезным поясом, с центральной застежкой на тесьму-молнию. Пояс с застежкой на 1 прорезную петлю и 1 пуговицу. На передних деталях обработаны наклонные карманы с отрезным бочком, заложены складки. Задние половинки с талиевыми вытачками. На поясе 5 шлевок.

Шорты сшиты из плательной ткани, состав 30% лен, 70% вискоза, плотность 150 гр/м².

- **ПРИБАВКИ НА СВОБОДУ ОБЛЕГАНИЯ**

- к обхвату талии 1 см
- к обхвату бедер 17 см

- **ДЛИНЫ И ШИРИНЫ ИЗДЕЛИЯ**

Длина изделия по боку

- для роста 152 см - 34,7 см
- для роста 158 см - 35,9 см
- для роста 164 см - 37,1 см
- для роста 170 см - 38,4 см
- для роста 176 см - 39,6 см
- для роста 182 см - 40,9 см

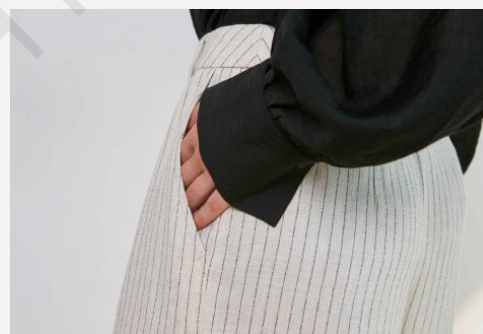
• ПАРАМЕТРЫ МОДЕЛИ (СМ)

	РОСТ	ОБХВАТ ГРУДИ	ОБХВАТ ТАЛИИ	ОБХВАТ БЁДЕР
	164	86	66	92

• ПАРАМЕТРЫ ИЗДЕЛИЯ

ОБХВАТ БЕДЕР (СМ) - 94

РОСТ (СМ) - 164



- **ЧТО НУЖНО ДЛЯ ПОШИВА**

Выкройка, ткань, дублерин средней плотности (20 см), долевая клеевая кромка (ширина 1,5 см - 20 см), косая клеевая кромка (ширина 1 см - 40 см), пуговица (диаметр 1,5-2 см – 1 шт), нитки (4 катушки), тесьма-молния (16 см), прямострочная швейная машина, оверлок, утюг с паром.

Для пошива подойдут костюмные или платьевые ткани, умеренно плотные, хорошо держащие форму - костюмный хлопок, лён, вискоза, джинсовые ткани.

По составу материал может быть из натуральных (хлопок, лен), искусственных (вискоза) или смешанных волокон (полиэстер и вискоза, хлопок и полиэстер).

Плотность ткани 100 - 250 гр/м².

- **РАСХОД ОСНОВНОЙ ТКАНИ ПРИ ШИРИНЕ 140 СМ**

Для обхвата бедер от 82 до 98 см

- для роста от 152 до 164 см - 90 см
- для роста от 170 до 182 см - 95 см

Для обхвата бедер от 102 до 114 см

- для роста от 152 до 164 см - 100 см
- для роста от 170 до 182 см - 105 см

Для обхвата бедер от 118 до 126 см

- для роста от 152 до 164 см - 105 см
- для роста от 170 до 182 см - 110 см

[КАК НАПЕЧАТАТЬ И СКЛЕИТЬ ВЫКРОЙКУ](#)

[КАК ПОДГОТОВИТЬ ВЫКРОЙКИ К РАСКРОЮ](#)

[ПРАВИЛА РАСКРОЯ](#)

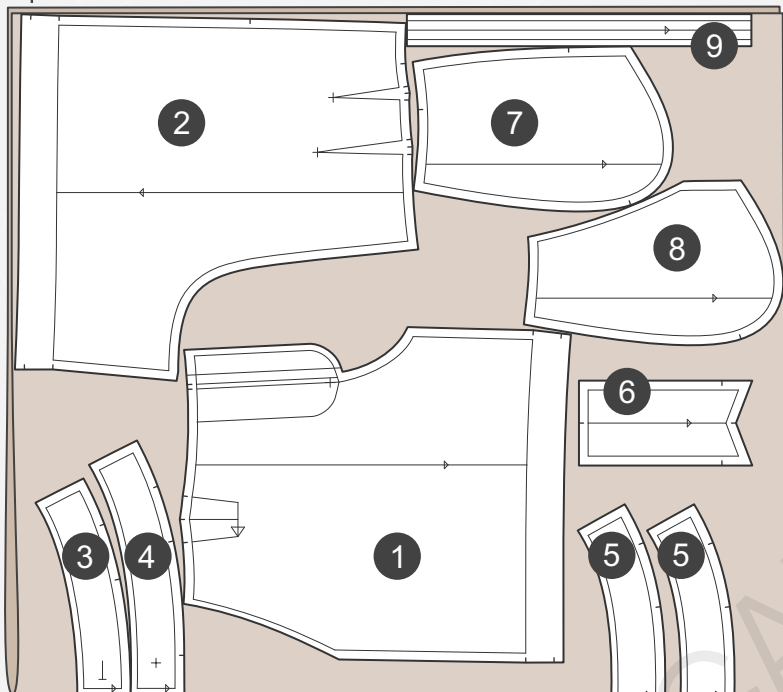


- **ПОДГОТОВКА ТКАНИ К РАСКРОЮ**

Ткань из натуральных волокон необходимо предварительно замочить в теплой воде на 30 минут, затем высушить при комнатной температуре, но оставляя немного влаги в ткани. Протекатировать при помощи утюга с паром.

• РАСКЛАДКА ДЕТАЛЕЙ КРОЯ ДЛЯ ОБХВАТА БЕДЕР ОТ 82 ДО 98 СМ

Кромка



Сгиб

СПЕЦИФИКАЦИЯ ДЕТАЛЕЙ КРОЯ

1. Передняя половинка - 2 детали,
2. Задняя половинки - 2 детали,
3. Правый пояс передней половинки - 2 детали,
4. Левый пояс передней половинки - 2 детали,
5. Пояс задней половинки - 2 детали со сгибом,
6. Откосок - 1 деталь,
7. Бочок - 2 детали,
8. Подкладка кармана - 2 детали,
9. Шлевка - 1 деталь.

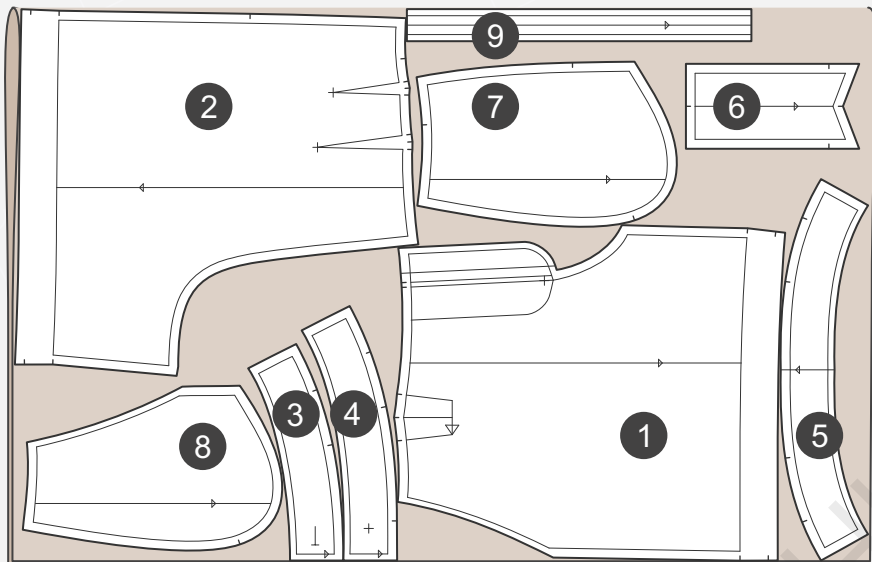
Важно! При крое сделать надсечки (надрезы длиной 2-3 мм) по лекалам, а также по центру верхнего и нижнего срезов пояса задней половинки.

[ЗДЕСЬ ВЫ МОЖЕТЕ ОЗНАКОМИТЬСЯ С ПРАВИЛАМИ РАСКРОЯ](#)



• РАСКЛАДКА ДЕТАЛЕЙ КРОЯ ДЛЯ ОБХВАТА БЕДЕР ОТ 102 ДО 126 СМ

Сгиб



Кромка

СПЕЦИФИКАЦИЯ ДЕТАЛЕЙ КРОЯ

- 1. Передняя половинка - 2 детали,
- 2. Задняя половинки - 2 детали,
- 3. Правый пояс передней половинки - 2 детали,
- 4. Левый пояс передней половинки - 2 детали,
- 5. Пояс задней половинки - 2 детали,
- 6. Откосок - 1 деталь,
- 7. Бочок - 2 детали,
- 8. Подкладка кармана - 2 детали,
- 9. Шлевка - 1 деталь.

Важно! При крое сделать надсечки (надрезы длиной 2-3 мм) по лекалам, а также по центру верхнего и нижнего срезов пояса задней половинки.

[ЗДЕСЬ ВЫ МОЖЕТЕ ОЗНАКОМИТЬСЯ С ПРАВИЛАМИ РАСКРОЯ](#)



- Продублировать полностью детали откоска и внешнего пояса. Продублировать гульфик на правой передней половинке, заходя за надсечку на 5 мм. Срезать часть припуска среднего среза по лекалу для левой передней половинки под откосок, приклеить долевую клеевую кромку шириной 1,5 см на левую переднюю половинку по припуску среза для притачивания откоска. Приклеить косую клеевую кромку шириной 1 см на передние половинки вдоль срезов входа в карман.



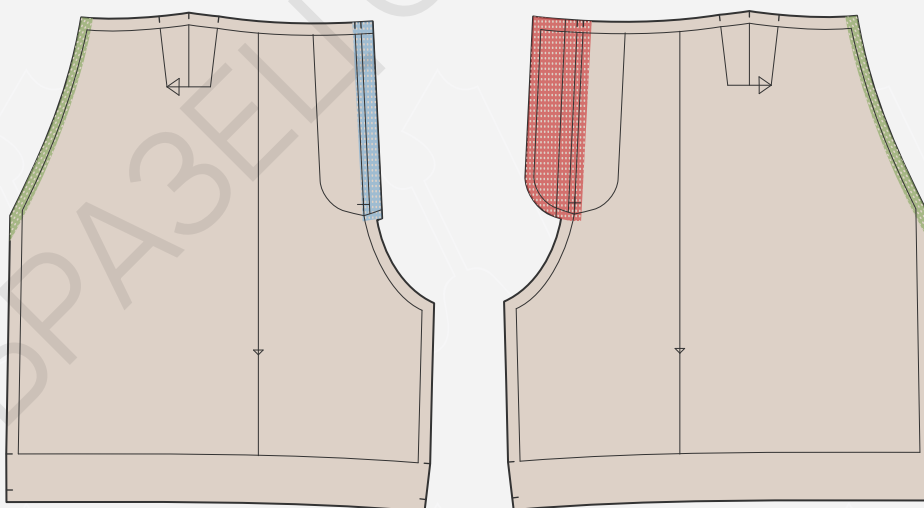
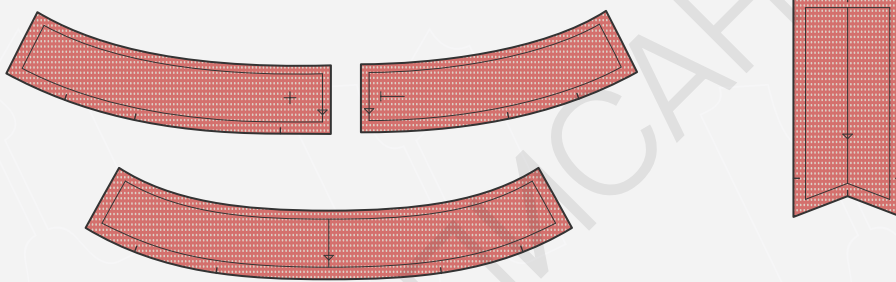
Дублирин средней плотности



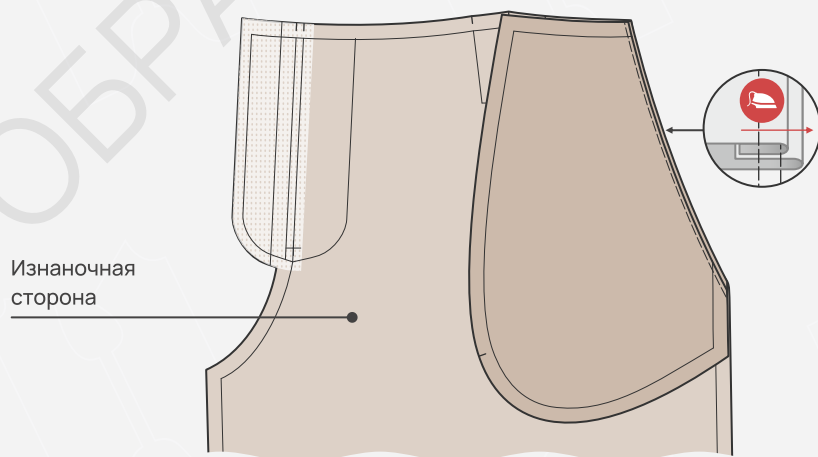
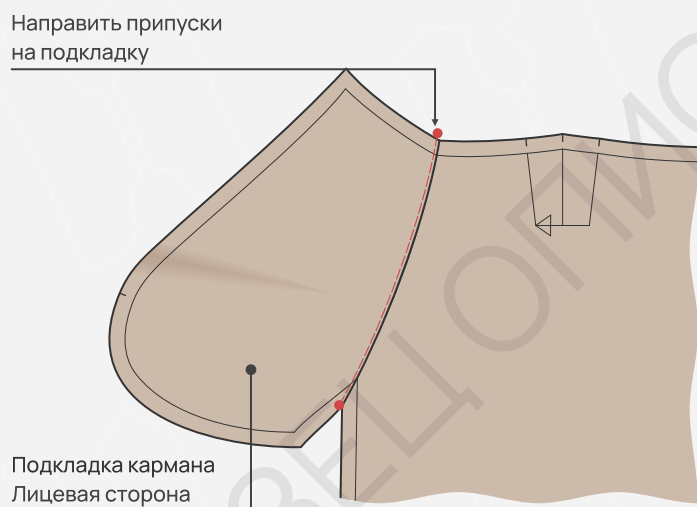
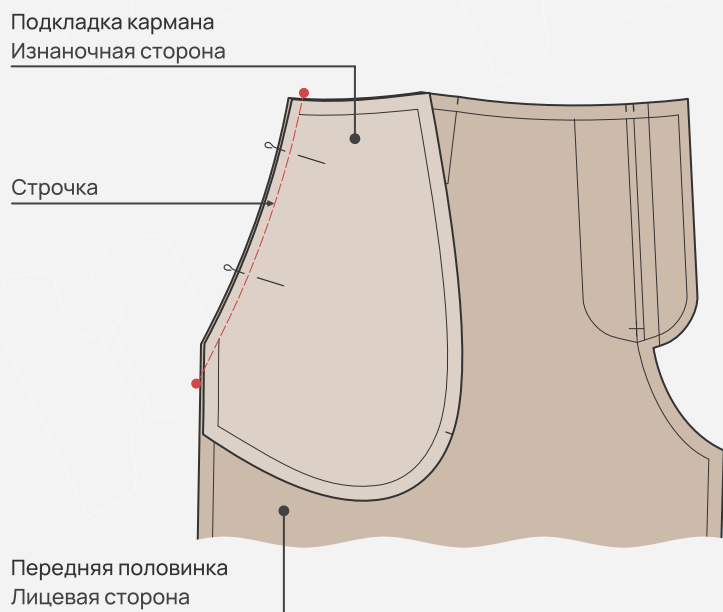
Косая клеевая кромка (ширина 1 см)



Долевая клеевая кромка (ширина 1,5 см)



ОБРАБОТКА КАРМАНОВ



1. Уложить деталь подкладки кармана лицевой стороной к лицевой стороне передней половинки брюк, совмещая срезы входа в карман. Зафиксировать булавками. Обтачать вход в карман шириной шва 7 мм, убирая булавки.

Важно! В процессе пошива изделия в начале и конце строчек необходимо ставить закрепки длиной 5 – 7 мм. На схемах закрепки обозначены красными точками.

2. Настрочить припуск шва обтачивания на подкладку с лицевой стороны на расстоянии 1 мм от шва.

3. Приутюжить вход в карман, выправляя кант из детали передней половинки.