



Helper Sew



ОПИСАНИЕ ПОШИВА СВИТШОТА LAY

#HELPERSEW_LAY

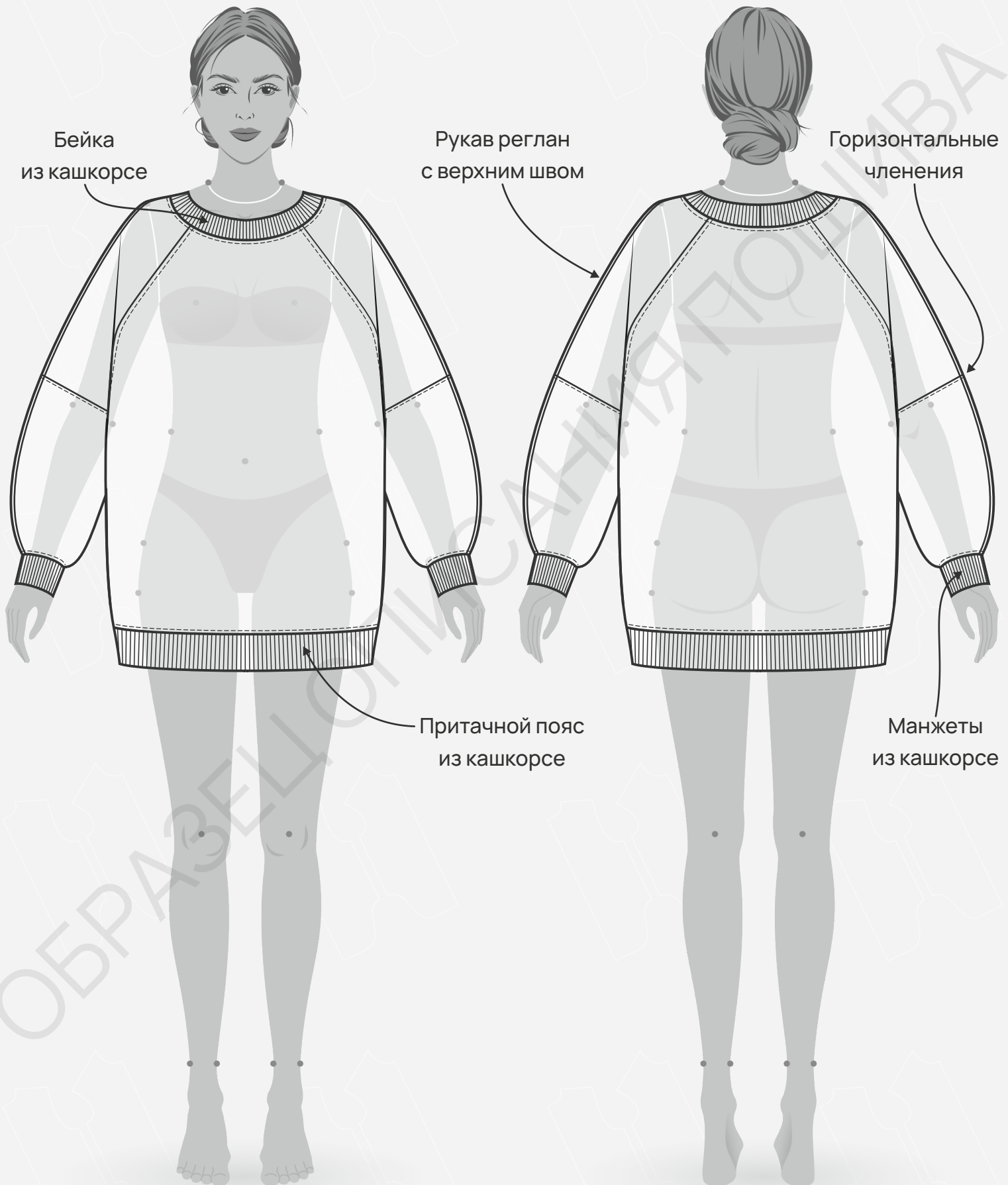
КЛИКНИТЕ НА НАЗВАНИЕ ГЛАВЫ ДЛЯ БЫСТРОГО ПРЕХОДА



- 3 ТЕХНИЧЕСКИЙ РИСУНОК
- 4 ОПИСАНИЕ И ХАРАКТЕРИСТИКИ ИЗДЕЛИЯ
- 5 ПАРАМЕТРЫ ИЗДЕЛИЯ И МОДЕЛИ
- 6 ЧТО НУЖНО ДЛЯ ПОШИВА
- 7 РАСКЛАДКА ДЕТАЛЕЙ КРОЯ
- 10 ПОШАГОВАЯ ТЕХНОЛОГИЯ ПОШИВА ▼
 - 10 ОБРАБОТКА РУКАВА
 - 13 СБОРКА ИЗДЕЛИЯ
 - 15 ОБРАБОТКА БЕЙКИ ГОРЛОВИНЫ
 - 16 ОБРАБОТКА ГОРЛОВИНЫ
 - 18 ОБРАБОТКА БОКОВЫХ ШВОВ И ШВОВ РУКАВА
 - 19 ОБРАБОТКА МАНЖЕТЫ РУКАВА
 - 20 ОБРАБОТКА НИЗА РУКАВА
 - 21 ОБРАБОТКА ПОЯСА НИЗА ИЗДЕЛИЯ
 - 22 ОБРАБОТКА НИЗА ИЗДЕЛИЯ
 - 23 ОКОНЧАТЕЛЬНАЯ ОБРАБОТКА ИЗДЕЛИЯ
- 24 УСЛОВНЫЕ ОБОЗНАЧЕНИЯ
- 25 ПОЛОЖЕНИЕ ОБ АВТОРСКОМ ПРАВЕ. КОНТАКТЫ.



ЖЕЛАЕМ ПРИЯТНОГО ПОШИВА!



- **ОПИСАНИЕ МОДЕЛИ**

Свитшот большого объема. Горловина округлой формы, обработана бейкой из кашкорсе. Рукав реглан с верхним швом (от горловины до низа) и с горизонтальным членением. По низу свитшота и рукавов выполнены притачной пояс и манжеты из кашкорсе. Свитшот сшит из футера трехниточного с начесом, состав 80% хлопок, 20% полиэстер, плотность 320 гр/м².

- **ПРИБАВКИ НА СВОБОДУ ОБЛЕГАНИЯ**

- к обхвату груди 38,5 см
- к обхвату талии 50,5 см
- к обхвату бёдер 23,5 см
- к обхвату плеча 32 см

- **ДЛИНЫ И ШИРИНЫ ИЗДЕЛИЯ**

Длина изделия посередине спинки

- для роста 152 см - 73 см
- для роста 158 см - 74,6 см
- для роста 164 см - 76,2 см
- для роста 170 см - 77,8 см
- для роста 176 см - 79,4 см
- для роста 182 см - 81 см

Длина верхнего шва рукава с учётом бейки и манжета

- для роста 152 см - 69,2 см
- для роста 158 см - 71,7 см
- для роста 164 см - 74,2 см
- для роста 170 см - 76,7 см
- для роста 176 см - 79,2 см
- для роста 182 см - 81,7 см

• ПАРАМЕТРЫ МОДЕЛИ (СМ)

	РОСТ	ОБХВАТ ГРУДИ	ОБХВАТ ТАЛИИ	ОБХВАТ БЁДЕР
	171	84	62	92

• ПАРАМЕТРЫ ИЗДЕЛИЯ

ОБХВАТ ГРУДИ (СМ) - 84

РОСТ (СМ) - 170



- **ЧТО НУЖНО ДЛЯ ПОШИВА**

Выкройка, трикотаж основной, трикотаж кашкорсе, киперная лента (30 см) нитки (5 катушек), прямострочная швейная машина, оверлок, утюг с паром.

Для пошива подойдет трикотаж - футер двухниточный, трехниточный петельный или с начесом, на обработку низа, рукавов и горловины - кашкорсе.

Плотность основного материала 280-420 гр/м².

- **РАСХОД ОСНОВНОГО МАТЕРИАЛА ПРИ ШИРИНЕ 180 СМ**

Для обхвата груди от 80 до 92 см

– для роста от 152 до 158 см - 110 см

– для роста от 164 до 170 см - 115 см

– для роста от 176 до 182 см - 120 см

Для обхвата груди от 96 до 108 см

– для роста от 152 до 158 см - 115 см

– для роста от 164 до 170 см - 125 см

– для роста от 176 до 182 см - 135 см

- **РАСХОД КАШКОРСЕ ПРИ ШИРИНЕ 120 СМ**

– для всех обхватов груди и ростов - 35 см

- **ПОДГОТОВКА ТРИКОТАЖА К РАСКРОЮ**

Трикотаж необходимо продекатировать при помощи утюга с паром.

[КАК НАПЕЧАТАТЬ И СКЛЕИТЬ ВЫКРОЙКУ](#)

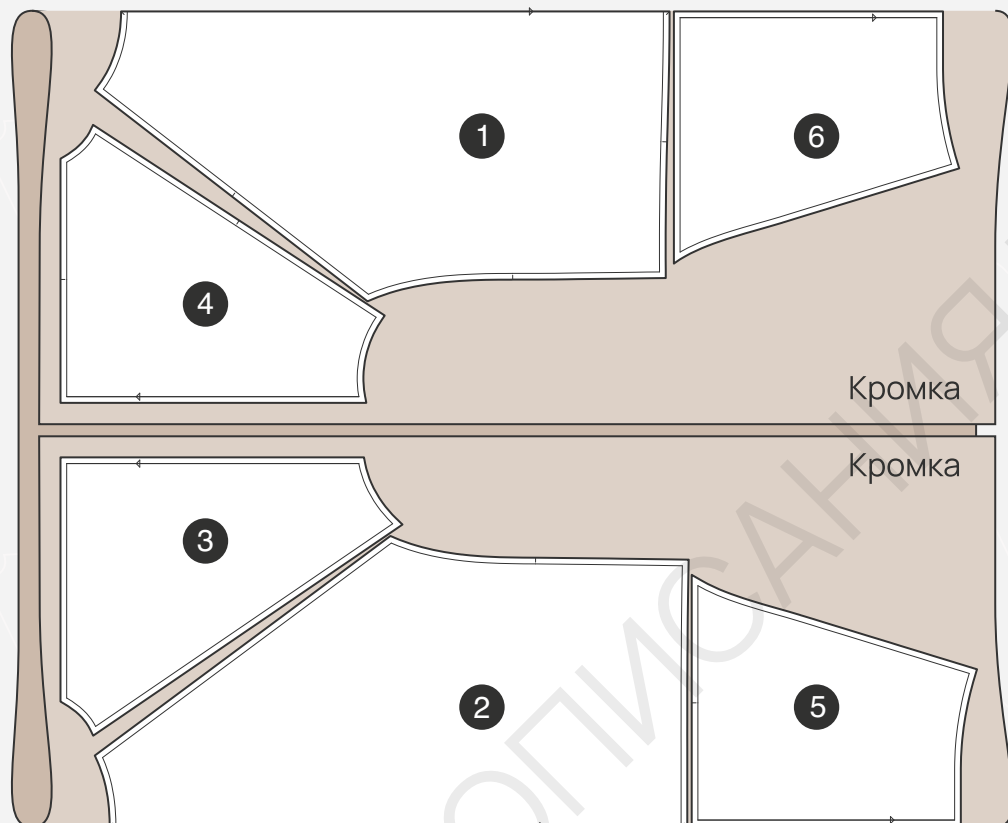
[КАК ПОДГОТОВИТЬ ВЫКРОЙКИ К РАСКРОЮ](#)

[ПРАВИЛА РАСКРОЯ](#)



- РАСКЛАДКА ДЕТАЛЕЙ КРОЯ ИЗ ОСНОВНОГО ТРИКОТАЖА
ДЛЯ ОБХВАТА ГРУДИ ОТ 80 ДО 92

Сгиб



Сгиб

СПЕЦИФИКАЦИЯ ДЕТАЛЕЙ КРОЯ ИЗ ОСНОВНОГО ТРИКОТАЖА

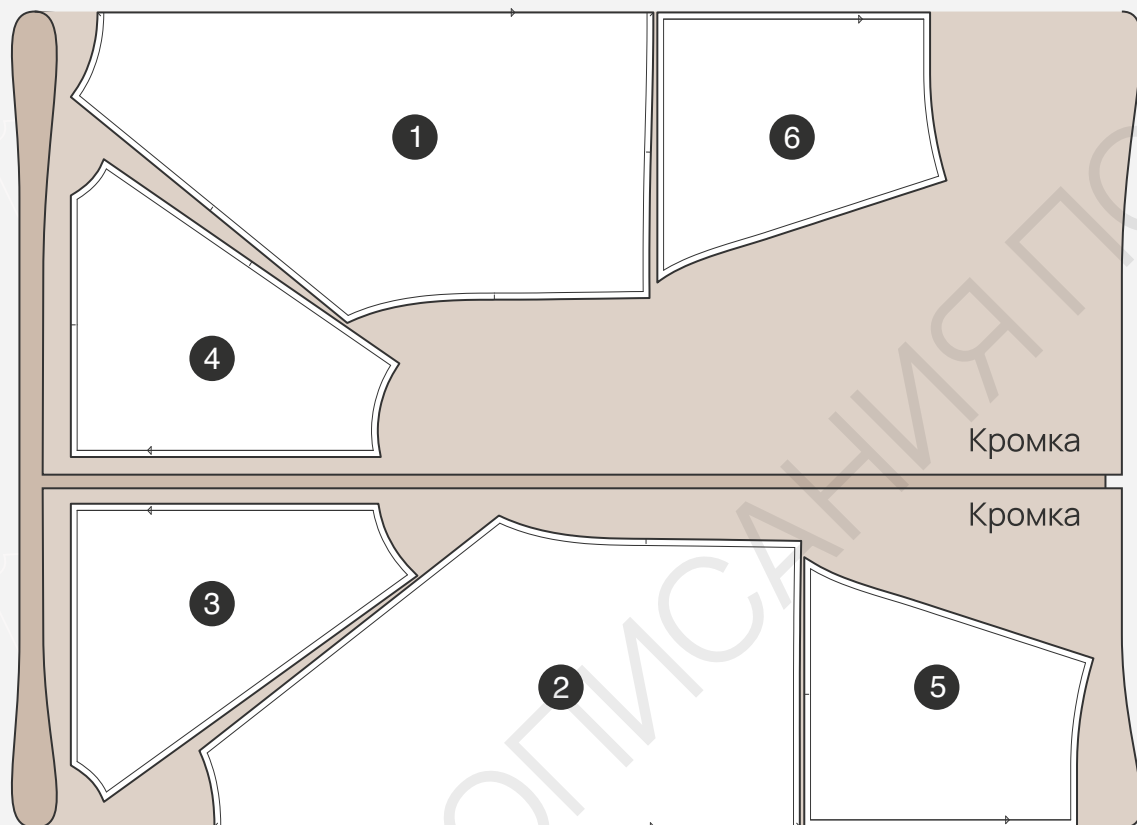
1. Перед - 1 деталь со сгибом,
2. Спинка - 1 деталь со сгибом,
3. Верхняя локтевая часть рукава - 2 детали,
4. Верхняя передняя часть рукава - 2 детали,
5. Нижняя локтевая часть рукава - 2 детали,
6. Нижняя передняя часть рукава - 2 детали.

[ЗДЕСЬ ВЫ МОЖЕТЕ ОЗНАКОМИТЬСЯ С ПРАВИЛАМИ РАСКРОЯ](#)



- РАСКЛАДКА ДЕТАЛЕЙ КРОЯ ИЗ ОСНОВНОГО ТРИКОТАЖА
ДЛЯ ОБХВАТА ГРУДИ ОТ 96 ДО 108

Сгиб



Сгиб

СПЕЦИФИКАЦИЯ ДЕТАЛЕЙ КРОЯ ИЗ ОСНОВНОГО ТРИКОТАЖА

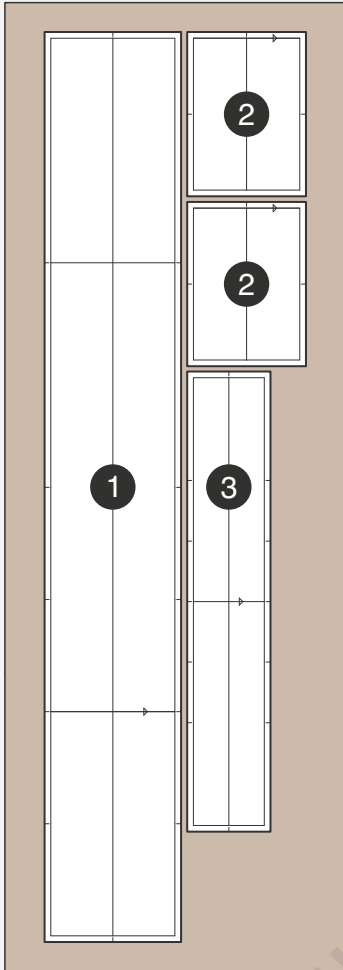
1. Перед - 1 деталь со сгибом,
2. Спинка - 1 деталь со сгибом,
3. Верхняя локтевая часть рукава - 2 детали,
4. Верхняя передняя часть рукава - 2 детали,
5. Нижняя локтевая часть рукава - 2 детали,
6. Нижняя передняя часть рукава - 2 детали.

[ЗДЕСЬ ВЫ МОЖЕТЕ ОЗНАКОМИТЬСЯ С ПРАВИЛАМИ РАСКРОЯ](#)



- РАСКЛАДКА ДЕТАЛЕЙ КРОЯ ИЗ КАШКОРСЕ

Кромка



Кромка

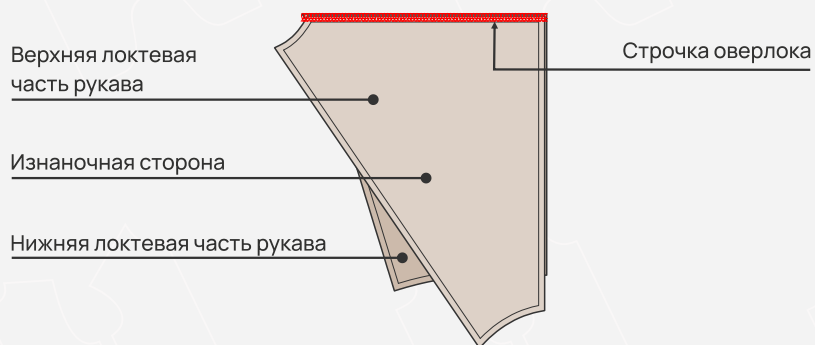
СПЕЦИФИКАЦИЯ ДЕТАЛЕЙ КРОЯ ИЗ ТРИКОТАЖА КАШКОРСЕ

1. Пояс - 1 деталь,
2. Манжета - 2 детали,
3. Бейка горловины - 1 деталь.

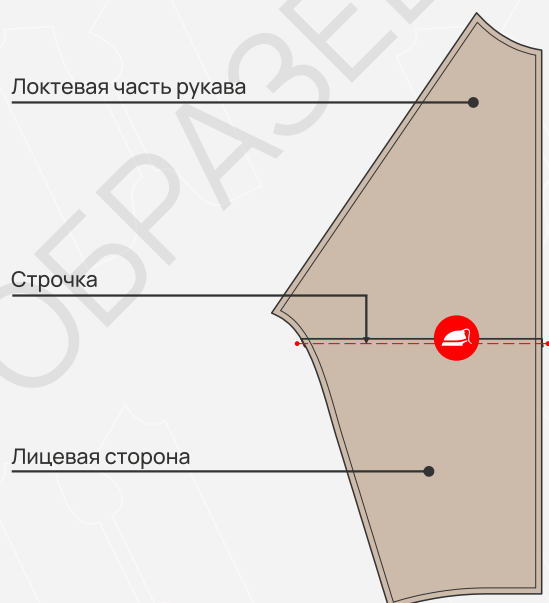
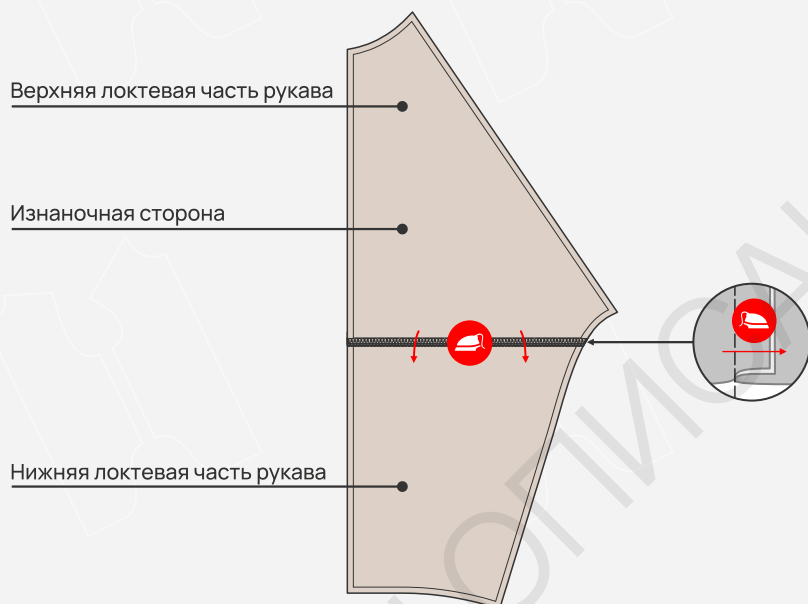
[ЗДЕСЬ ВЫ МОЖЕТЕ ОЗНАКОМИТЬСЯ С ПРАВИЛАМИ РАСКРОЯ](#)



ОБРАБОТКА РУКАВА



1. Притачать деталь нижней локтевой части рукава к детали верхней локтевой части рукава. Сложить детали лицевыми сторонами внутрь, уравнять горизонтальные срезы, зафиксировать булавками. Проложить строчку на оверлоке со стороны верхней детали. Направить припуски шва в сторону нижней детали, приутюжить.



2. Проложить отделочную строчку вдоль шва локтевой части рукава на расстоянии 3-5 мм. Приутюжить детали.