



Helper Sew

ОБРАЗЕЦ ОПИСАНИЯ ПОШИВА

ОПИСАНИЕ ПОШИВА ПЛАТЬЯ PATRIZIA

#HELPERSEW_PATRIZIA

КЛИКНИТЕ НА НАЗВАНИЕ ГЛАВЫ ДЛЯ БЫСТРОГО ПРЕХОДА



- 4 ТЕХНИЧЕСКИЙ РИСУНОК
- 5 ОПИСАНИЕ И ХАРАКТЕРИСТИКИ ИЗДЕЛИЯ
- 7 ПАРАМЕТРЫ ИЗДЕЛИЯ И МОДЕЛИ
- 8 ЧТО НУЖНО ДЛЯ ПОШИВА
- 9 РАСКЛАДКА ДЕТАЛЕЙ КРОЯ
- 11 ДУБЛИРОВАНИЕ ДЕТАЛЕЙ КРОЯ
- 12 ПОШАГОВАЯ ТЕХНОЛОГИЯ ПОШИВА ▼
 - 12 СТАЧИВАНИЕ ВЫТАЧЕК НА ДЕТАЛЯХ СПИНКИ
 - 13 СТАЧИВАНИЕ ПЛЕЧЕВЫХ ШВОВ
 - 14 ОБРАБОТКА ГОРЛОВИНЫ
 - 19 СТАЧИВАНИЕ БОКОВЫХ ШВОВ ВЕРХНЕЙ ЧАСТИ ПЛАТЬЯ
 - 20 ЗАГОТОВКА ПОЯСА И ПОДКЛАДКИ ПОЯСА
 - 22 ЗАГОТОВКА НИЖНЕЙ ЧАСТИ ПЛАТЬЯ
 - 24 ПРИТАЧИВАНИЕ ПОЯСА К НИЖНЕЙ ЧАСТИ ПЛАТЬЯ
 - 25 ЗАГОТОВКА ПЕТЕЛЬ
 - 26 ОБРАБОТКА БОРТА
 - 28 СТАЧИВАНИЕ ВЕРХНЕЙ И НИЖНЕЙ ЧАСТЕЙ ПЛАТЬЯ
 - 30 ОБРАБОТКА НИЖНЕГО ПРИПУСКА ПЛАНОК
 - 32 ОБРАБОТКА НИЗА ИЗДЕЛИЯ. НАСТРАЧИВАНИЕ ПЛАНОК
 - 33 ОБРАБОТКА РАЗРЕЗОВ РУКАВОВ
 - 35 ЗАГОТОВКА РАЗРЕЗОВ РУКАВОВ
 - 37 ЗАГОТОВКА ЗАВЯЗОК
 - 38 ЗАГОТОВКА И ПРИТАЧИВАНИЕ МАНЖЕТ
 - 42 ВТАЧИВАНИЕ РУКАВОВ
 - 43 НАМЕЛКА И ОБРАБОТКА ПУГОВИЦ
 - 45 ОКОНЧАТЕЛЬНАЯ УТЮЖКА

КЛИКНИТЕ НА НАЗВАНИЕ ГЛАВЫ ДЛЯ БЫСТРОГО ПРЕХОДА



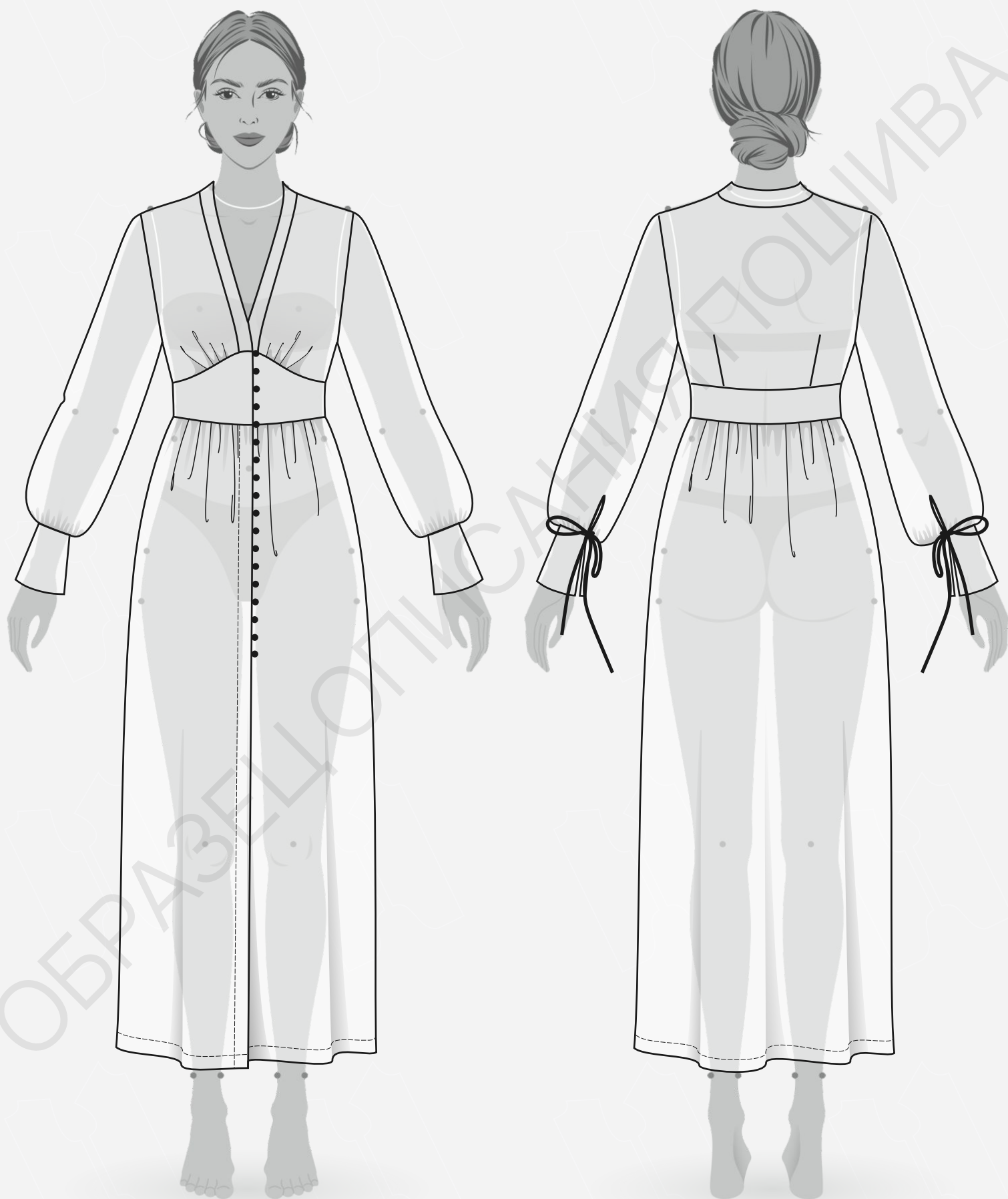
46 УСЛОВНЫЕ ОБОЗНАЧЕНИЯ

47 ПОЛОЖЕНИЕ ОБ АВТОРСКОМ ПРАВЕ. КОНТАКТЫ.

ОБРАЗЕЦ ОПИСАНИЯ ПОШИВА



ЖЕЛАЕМ ПРИЯТНОГО ПОШИВА!



- **ОПИСАНИЕ МОДЕЛИ**

Платье полуприлегающего силуэта с двойным притачным фигурным поясом. Горловина V-образной формы, углубленная, обработана притачной бейкой. Верхняя часть переда со сборкой по нижнему срезу. Верхняя часть спинки с талиевыми вытачками. Рукава длинные втачные. По низу рукавов сборка и манжеты с завязками. Разрезы рукавов окантованы бейкой. Нижняя часть платья свободная, со сборкой по талии. Застежка на навесные петли и пуговицы.

Платье сшито из отбеленного муслина, состав хлопок 100%, плотность 100 гр/м².

- **ПРИБАВКИ НА СВОБОДУ ОБЛЕГАНИЯ**

- к обхвату груди - 6,3 см
- к обхвату талии - 3,2 см
- к обхвату бедер - 56,8 см
- к обхвату плеча - 6,5 см

- **ДЛИНЫ И ШИРИНЫ ИЗДЕЛИЯ**

Длина изделия по средней линии спинки

- для роста 152 см - 113,2 см
- для роста 158 см - 118,5 см
- для роста 164 см - 123,8 см
- для роста 170 см - 129,1 см
- для роста 176 см - 134,5 см
- для роста 182 см - 139,8 см

Длина рукава с учетом манжеты

- для роста 152 см - 56,7 см
- для роста 158 см - 58,8 см
- для роста 164 см - 61,0 см
- для роста 170 см - 63,1 см
- для роста 176 см - 65,2 см
- для роста 182 см - 67,4 см

Длина плечевого шва с учетом бейки

- для обхвата груди 80 см - 12,6 см

- для обхвата груди 84 см - 12,9 см
- для обхвата груди 88 см - 13,1 см
- для обхвата груди 92 см - 13,4 см
- для обхвата груди 96 см - 13,6 см
- для обхвата груди 100 см - 13,9 см
- для обхвата груди 104 см - 14,1 см
- для обхвата груди 108 см - 14,6 см

ОБРАЗЕЦ ОПИСАНИЯ ПОШИВА

• ПАРАМЕТРЫ МОДЕЛИ (CM)

	РОСТ	ОБХВАТ ГРУДИ	ОБХВАТ ТАЛИИ	ОБХВАТ БЁДЕР
	178	84	63	93

• ПАРАМЕТРЫ ИЗДЕЛИЯ

ОБХВАТ ГРУДИ (CM) - 84

РОСТ (CM) - 176



- **ЧТО НУЖНО ДЛЯ ПОШИВА**

Выкройка, ткань, нитки (5 катушек), дублерин средней плотности (120 см), пуговицы (диаметр 1 см – 18 шт), обычная швейная машина, оверлок, утюг с паром.

Для пошива подойдут ткани плательной или блузочной группы, пластичные, хорошо драпирующиеся - жатый хлопок, вискоза, муслин, штапель. По составу материал может быть с содержанием натуральных (лен, хлопок), искусственных (вискоза) или смешанных волокон (вискоза и полиэстер, лен и хлопок).

Плотность ткани 100-180 гр/м².

- **РАСХОД ОСНОВНОЙ ТКАНИ ПРИ ШИРИНЕ 140 СМ**

Для обхвата груди от 80 до 92 см

– для роста от 152 до 164 см - 245 см

– для роста от 170 до 182 см - 265 см

Для обхвата груди от 96 до 108 см

– для роста от 152 до 164 см - 270 см

– для роста от 170 до 182 см - 300 см

- **ПОДГОТОВКА ТКАНИ К РАСКРОЮ**

Ткань из натуральных волокон необходимо предварительно замочить в теплой воде на 30 минут, затем высушить при комнатной температуре, но оставляя немного влаги в ткани.

Продекатировать при помощи утюга с паром.

[КАК НАПЕЧАТАТЬ И СКЛЕИТЬ ВЫКРОЙКУ](#)

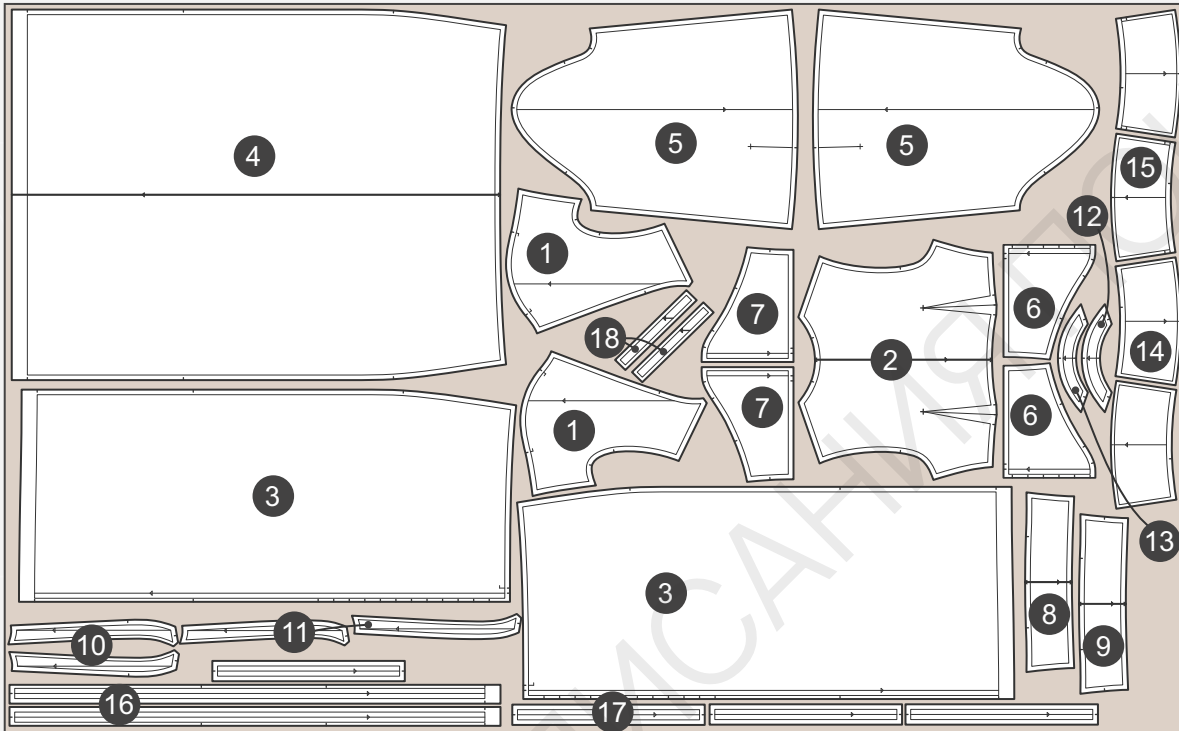
[КАК ПОДГОТОВИТЬ ВЫКРОЙКИ К РАСКРОЮ](#)

[ПРАВИЛА РАСКРОЯ](#)



- РАСКЛАДКА ДЕТАЛЕЙ КРОЯ В ОДИН СЛОЙ
ДЛЯ ОБХВАТА ГРУДИ ОТ 80 ДО 92 СМ

Сгиб



Кромка

СПЕЦИФИКАЦИЯ ДЕТАЛЕЙ КРОЯ

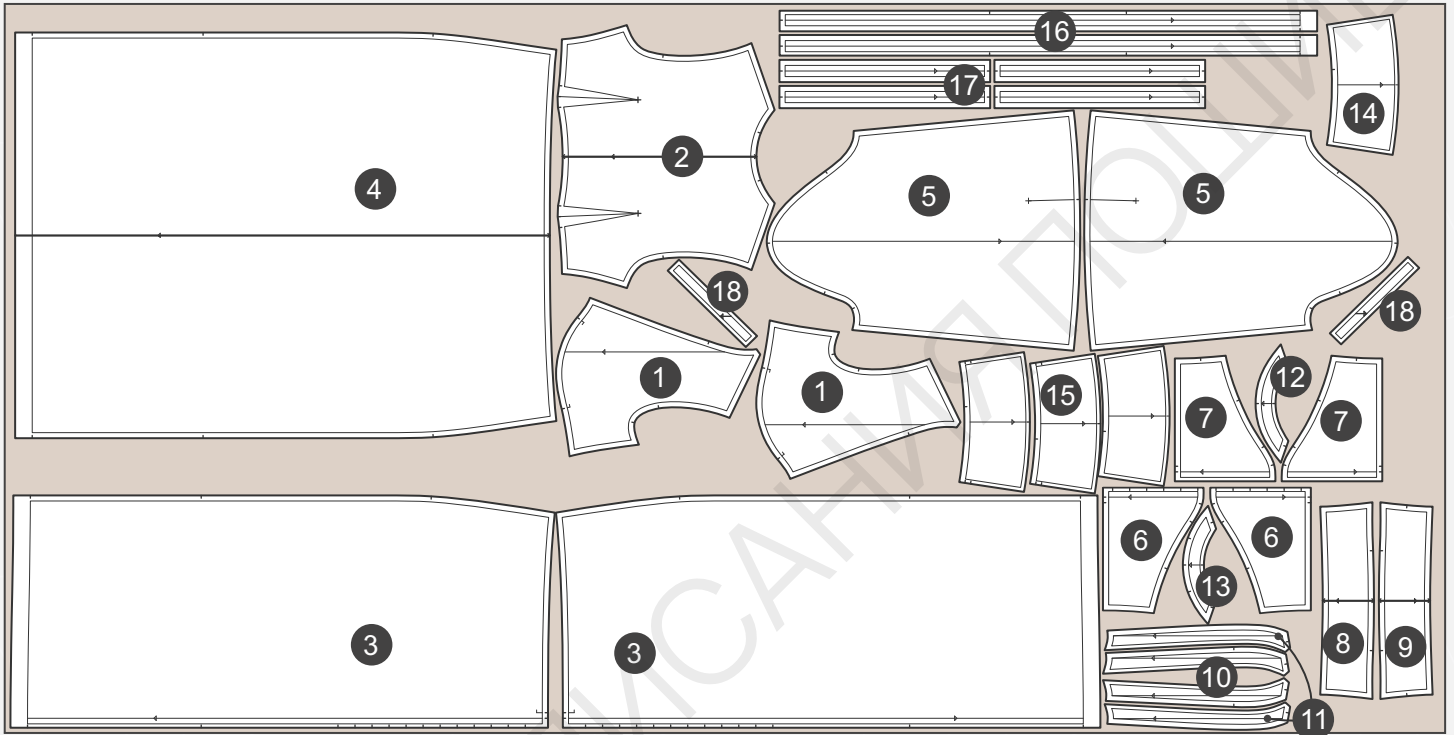
- | | |
|---|---|
| <p>1. Верхняя часть переда - 2 детали,
2. Верхняя часть спинки - 1 деталь со сгибом,
3. Нижняя часть переда - 2 детали,
4. Нижняя часть спинки - 1 деталь со сгибом,
5. Рукав - 2 детали,
6. Пояс переда - 2 детали,
7. Подкладка пояса переда - 2 детали,
8. Пояс спинки - 1 деталь со сгибом,
9. Подкладка пояса спинки - 1 деталь со сгибом,</p> | <p>10. Бейка горловины переда - 2 детали,
11. Обтачка бейки горловины переда - 2 детали,
12. Бейка горловины спинки - 1 деталь,
13. Обтачка бейки горловины спинки - 1 деталь,
14. Верхняя манжета - 2 детали,
15. Нижняя манжета - 2 детали,
16. Планка нижней части переда - 2 детали,
17. Завязка - 4 детали,
18. Окантовка рукава - 2 детали.</p> |
|---|---|

[ЗДЕСЬ ВЫ МОЖЕТЕ ОЗНАКОМИТЬСЯ С ПРАВИЛАМИ РАСКРОЯ](#)



- РАСКЛАДКА ДЕТАЛЕЙ КРОЯ В ОДИН СЛОЙ
ДЛЯ ОБХВАТА ГРУДИ ОТ 96 ДО 108 СМ

Сгиб



Кромка

СПЕЦИФИКАЦИЯ ДЕТАЛЕЙ КРОЯ

- | | |
|---|---|
| <p>1. Верхняя часть переда - 2 детали,
2. Верхняя часть спинки - 1 деталь со сгибом,
3. Нижняя часть переда - 2 детали,
4. Нижняя часть спинки - 1 деталь со сгибом,
5. Рукав - 2 детали,
6. Пояс переда - 2 детали,
7. Подкладка пояса переда - 2 детали,
8. Пояс спинки - 1 деталь со сгибом,
9. Подкладка пояса спинки - 1 деталь со сгибом,</p> | <p>10. Бейка горловины переда - 2 детали,
11. Обтачка бейки горловины переда - 2 детали,
12. Бейка горловины спинки - 1 деталь,
13. Обтачка бейки горловины спинки - 1 деталь,
14. Верхняя манжета - 2 детали,
15. Нижняя манжета - 2 детали,
16. Планка нижней части переда - 2 детали,
17. Завязка - 4 детали,
18. Окантовка рукава - 2 детали.</p> |
|---|---|

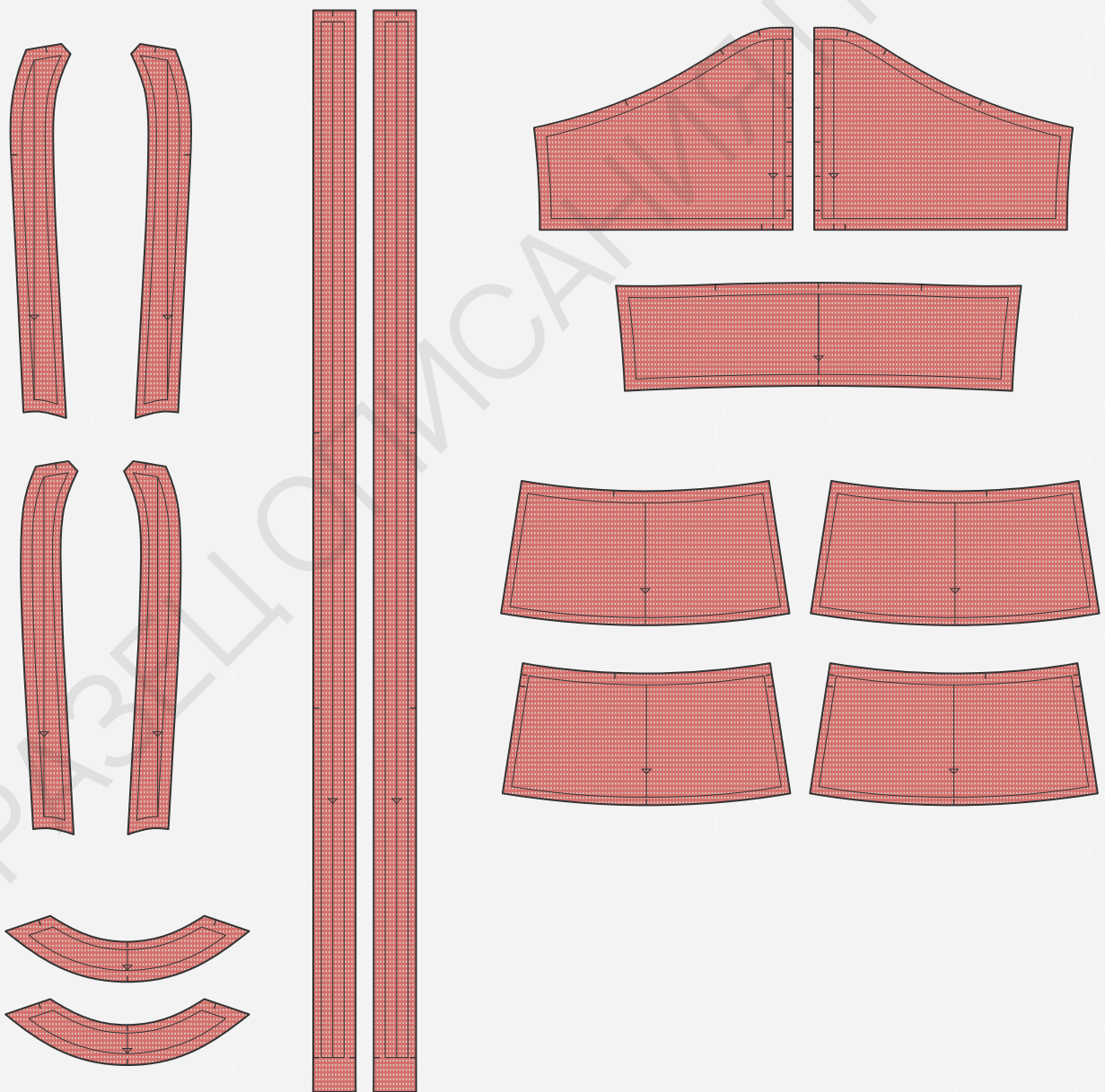
[ЗДЕСЬ ВЫ МОЖЕТЕ ОЗНАКОМИТЬСЯ С ПРАВИЛАМИ РАСКРОЯ](#)



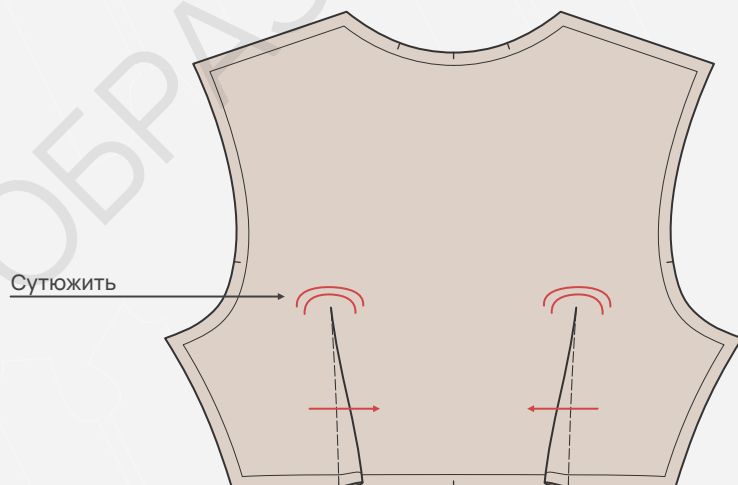
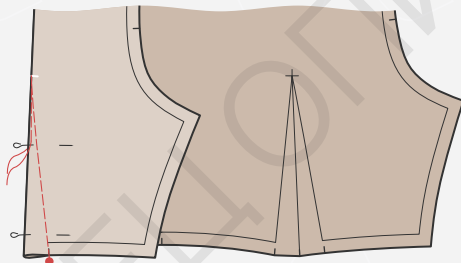
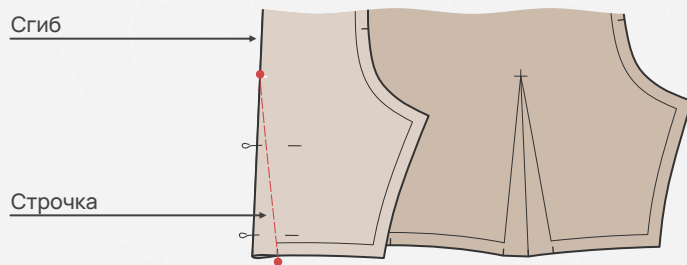
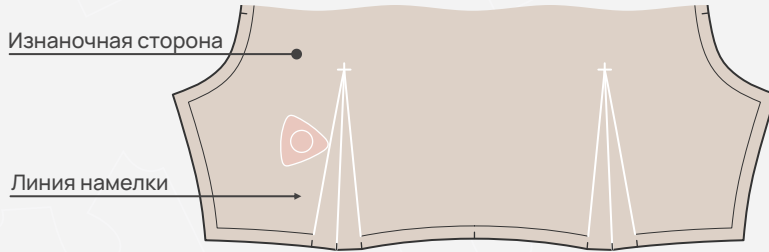
- Продублировать полностью детали бейки горловины переда и спинки, обтачек беек горловины переда и спинки, верхних и нижних манжет, пояса переда и спинки, планок нижней части переда.



Дублерин средней плотности



СТАЧИВАНИЕ ВЫТАЧЕК НА ДЕТАЛЯХ СПИНКИ



1. Намелить по лекалам на изнаночной стороне детали среднюю линию, стороны вытачки и поставить поперечную метку в вершине вытачки.

2. Сложить деталь лицевой стороной внутрь по средней линии вытачки, уравнять стороны вытачки, зафиксировать булавками. Стачать вытачку, начав строчку у основания вытачки. У вершины вытачки поставить аккуратную закрепку.

Важно! В процессе пошива изделия в начале и в конце строчки необходимо ставить закрепки длиной 5-7 мм. На схемах закрепки обозначены красной точкой.

Совет! Можно заменить закрепку на вершине вытачки строчкой в обратном направлении вдоль сгиба вытачки длиной 3-4 см.

3. Приутюжить вытачку, направляя припуск к центру, сутюжить слабинку в вершине вытачки.