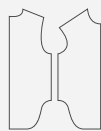


ОПИСАНИЕ ПОШИВА
БРЮК MIRON

#helpersew_miron



Helper Sew



Кликните на название главы
для быстрого перехода



- 4 ТЕХНИЧЕСКИЙ РИСУНОК
- 5 ОПИСАНИЕ И ХАРАКТЕРИСТИКИ ИЗДЕЛИЯ
- 6 ПАРАМЕТРЫ ИЗДЕЛИЯ И МОДЕЛИ
- 7 ЧТО НУЖНО ДЛЯ ПОШИВА
- 8 РАСКЛАДКА ДЕТАЛЕЙ КРОЯ
- 12 ДУБЛИРОВАНИЕ ДЕТАЛЕЙ КРОЯ
- 13 ПОШАГОВАЯ ТЕХНОЛОГИЯ ПОШИВА ▼
 - 13 ОБРАБОТКА ЧАСОВОГО КАРМАНА
 - 16 ОБРАБОТКА БОКОВЫХ КАРМАНОВ
 - 20 ОБРАБОТКА ЗАДНИХ КАРМАНОВ
 - 23 ПРИТАЧИВАНИЕ КОКЕТОК К ЗАДНИМ ПОЛОВИНКАМ БРЮК
 - 25 ОБРАБОТКА ГУЛЬФИКА. ПРИТАЧИВАНИЕ МОЛНИИ И ОТКОСКА
 - 29 СТАЧИВАНИЕ БОКОВЫХ ШВОВ
 - 30 СТАЧИВАНИЕ ШАГОВЫХ ШВОВ
 - 31 СТАЧИВАНИЕ ШВА СИДЕНИЯ
 - 33 ОБРАБОТКА ГУЛЬФИКА
 - 36 ЗАГОТОВКА ШЛЕВОК
 - 37 ЗАГОТОВКА И ПРИТАЧИВАНИЕ ПОЯСА
 - 41 ОБРАБОТКА НИЗА ИЗДЕЛИЯ
 - 42 НАМЕЛКА И ОБРАБОТКА ПЕТЕЛЬ И ПУГОВИЦ
 - 43 ОКОНЧАТЕЛЬНАЯ УТЮЖКА ИЗДЕЛИЯ

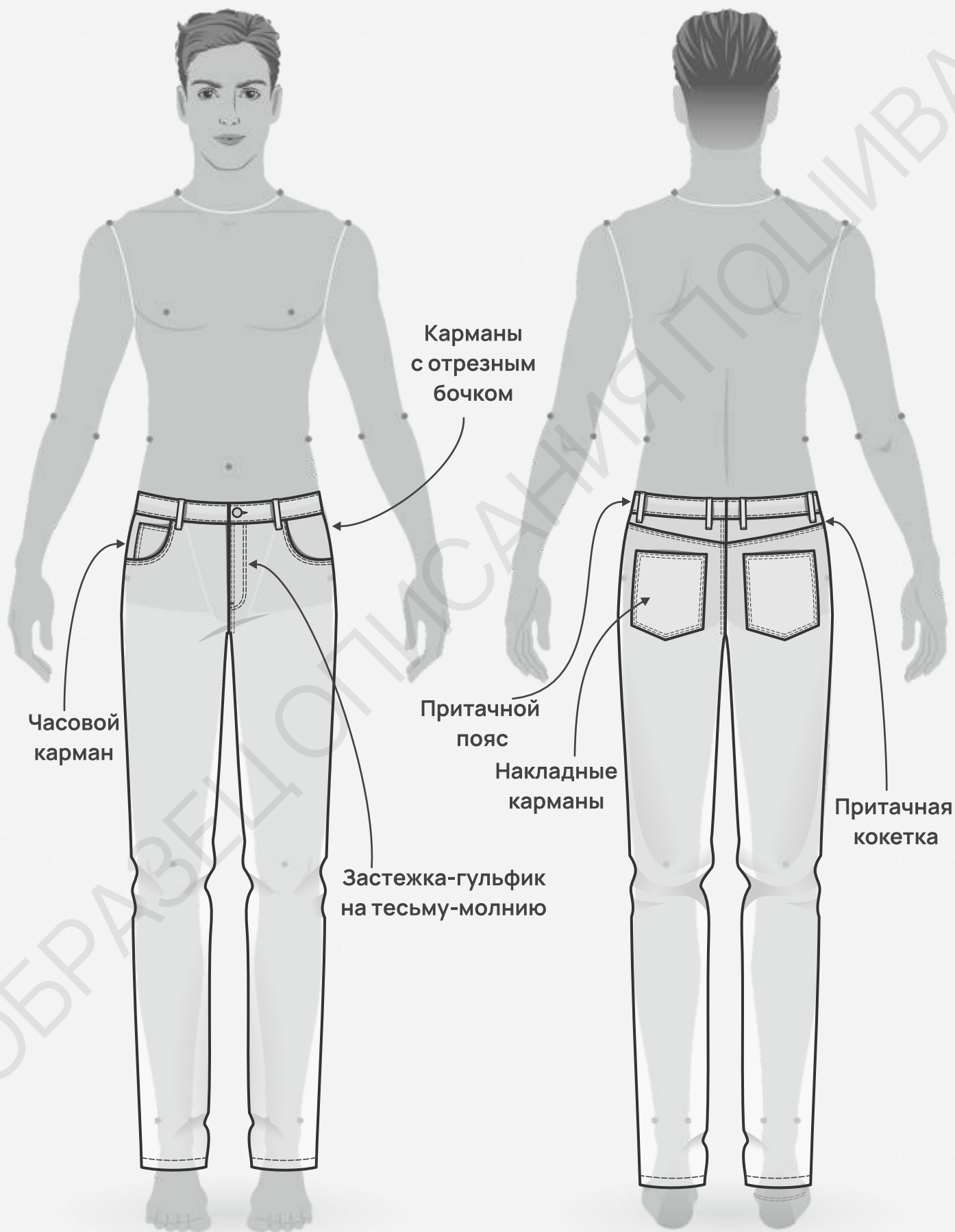
44 УСЛОВНЫЕ ОБОЗНАЧЕНИЯ

45 ПОЛОЖЕНИЕ ОБ АВТОРСКОМ ПРАВЕ. КОНТАКТЫ.

ОБРАЗЕЦ ОПИСАНИЯ ПОШИВА



ЖЕЛАЕМ ПРИЯТНОГО ПОШИВА!





● ОПИСАНИЕ МОДЕЛИ

Брюки умеренного объема с небольшим заужением к низу. Брюки с отрезным поясом, застегивающимся на одну горизонтальную петлю и пуговицу. Застежка - гульфик на тесьму-молнию в среднем шве передних половинок. На передних половинках карманы с отрезным бочком. На правом отрезном бочке расположен накладной кармашек. Задние половинки брюк на кокетке, с накладными карманами. На поясе расположено 6 шлевок. Низ брюк с подгибкой с закрытым срезом. Гульфик, шов притачивания кокетки, карманы, средний и боковые швы с двойной отделочной строчкой.

Брюки сшиты из костюмной ткани, состав хлопок 100%, плотность 280 гр/м².

● ПРИБАВКИ НА СВОБОДУ ОБЛЕГАНИЯ

- к обхвату талии 0 см
- к обхвату бедер 3 см

● ОСНОВНЫЕ ДЛИНЫ И ШИРИНЫ ИЗДЕЛИЯ

Длина изделия по боковому шву с учетом пояса

- для роста 158 см - 88,5 см
- для роста 164 см - 93 см
- для роста 170 см - 97,5 см
- для роста 176 см - 102 см
- для роста 182 см - 106,5 см
- для роста 188 см - 111 см

Ширина брюк на уровне колена

- для обхвата бедер от 87 до 96 см - 43 см
- для обхвата бедер от 97 до 105 см - 47 см
- для обхвата бедер от 106 до 118 см - 52 см

Ширина брюк по низу

- для обхвата бедер от 87 до 96 см - 33 см
- для обхвата бедер от 97 до 105 см - 36 см
- для обхвата бедер от 106 до 118 см - 39 см

● ПАРАМЕТРЫ МОДЕЛИ (СМ)

	Рост	Обхват груди	Обхват талии	Обхват бёдер
	189	97	75	95

● ПАРАМЕТРЫ ИЗДЕЛИЯ

Обхват бёдер (см) - **97**

Рост (см) - **188**





● ЧТО НУЖНО ДЛЯ ПОШИВА

Выкройка, основная ткань, подкладочная ткань, нитки (4 катушки), дублерин средней плотности (30 см), долевая клеевая кромка (шириной 1 см - 1 м), молния брючная (длина 18 см), пуговица (диаметр 1,5-2 см - 1 шт), швейная машина, оверлок, утюг с паром.

Для пошива подойдут различные виды костюмной ткани.

По составу материал может быть с содержанием натуральных (хлопок), искусственных (вискоза), синтетических волокон (полиэстер, эластан) или смешанных (вискоза и полиэстер, хлопок и лайкра). Для подкладки - подкладочная ткань (вискоза, полиэстер, хлопок).

Плотность ткани 180 - 280 гр/м².

● РАСХОД ОСНОВНОЙ ТКАНИ ПРИ ШИРИНЕ 150 СМ

Для обхвата бедер от 87 до 99 см:

- для роста от 164 до 176 см - 120 см
- для роста от 182 до 188 см - 130 см

Для обхвата бедер от 100 до 107 см:

- для роста от 164 до 176 см - 130 см
- для роста от 182 до 188 см - 140 см

Для обхвата бедер от 108 до 118 см:

- для роста от 164 до 170 см - 130 см
- для роста от 176 до 182 см - 140 см
- для роста 188 см - 150 см

- Как напечатать и склеить выкройку

- Как подготовить выкройки к раскрою

- Правила раскроя



● РАСХОД ПОДКЛАДОЧНОЙ ТКАНИ ПРИ ШИРИНЕ 150 СМ

- для роста от 164 до 188 см - 40 см

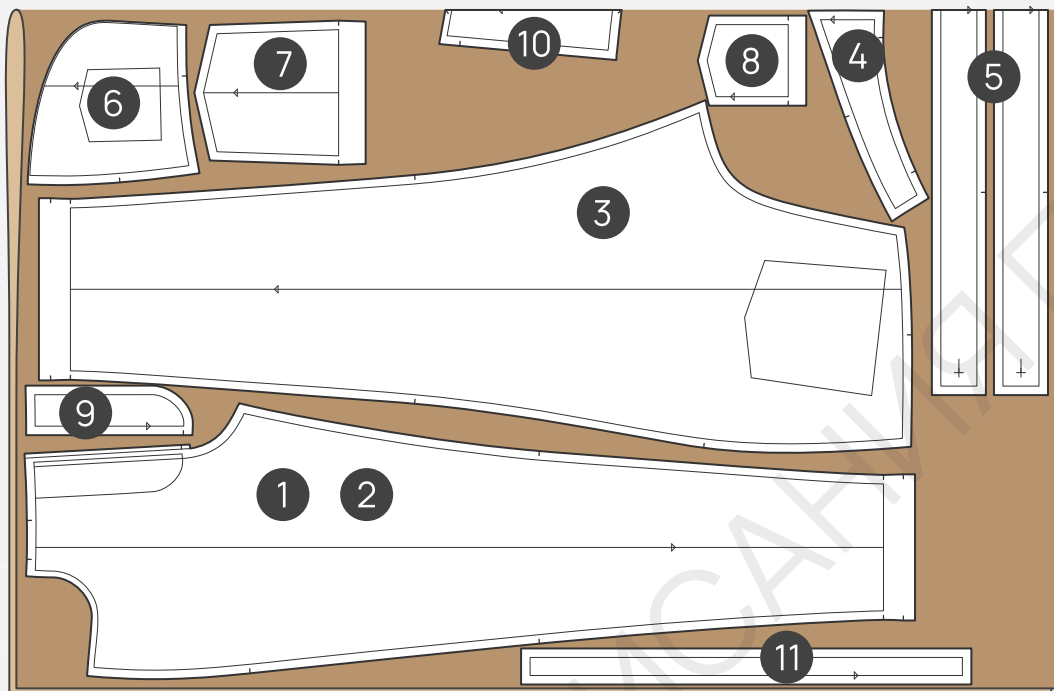
● ПОДГОТОВКА ТКАНИ К РАСКРОЮ

Ткань необходимо продекатировать при помощи утюга с паром.



● РАСКЛАДКА ДЕТАЛЕЙ КРОЯ ИЗ ОСНОВНОЙ ТКАНИ
ДЛЯ ОБХВАТА БЕДЕР ОТ 87 ДО 99 СМ

Сгиб



Кромка

СПЕЦИФИКАЦИЯ ДЕТАЛЕЙ КРОЯ ИЗ ОСНОВНОЙ ТКАНИ

1. Правая передняя половинка брюк - 1 деталь,
2. Левая передняя половинка брюк - 1 деталь,
3. Задняя половинка брюк - 2 детали,
4. Кокетка задней половинки брюк,
5. Пояс - 2 детали,
6. Подзор бокового кармана - 2 детали,
7. Задний карман - 2 детали,
8. Часовой карман - 1 деталь,
9. Гульфик - 1 деталь,
10. Откосок - 1 деталь со сгибом,
11. Шлевки - 1 деталь.

Здесь вы можете
ознакомиться с правилами
раскроя

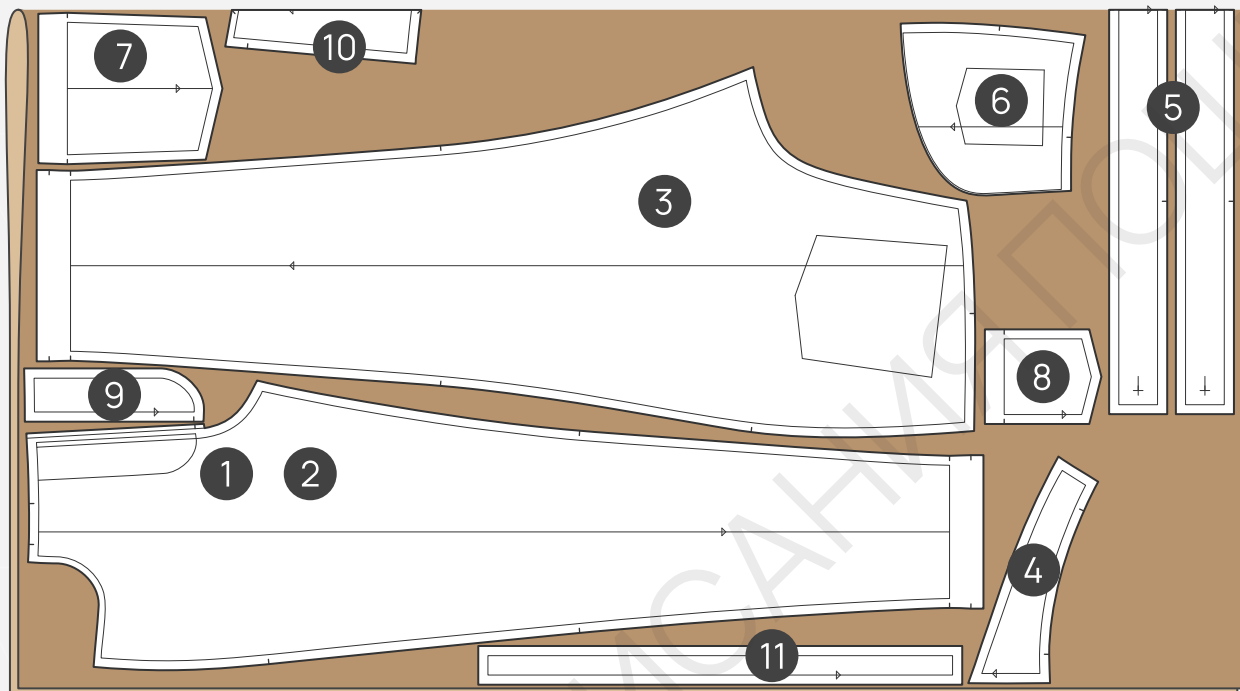


Важно! Детали передних половинок кроить по правой половине, левую подрезать по лекалу. Пояс кроить в 1 слой ткани.



● РАСКЛАДКА ДЕТАЛЕЙ КРОЯ ИЗ ОСНОВНОЙ ТКАНИ
ДЛЯ ОБХВАТА БЕДЕР ОТ 100 ДО 107 СМ

Сгиб



Кромка

СПЕЦИФИКАЦИЯ ДЕТАЛЕЙ КРОЯ ИЗ ОСНОВНОЙ ТКАНИ

1. Правая передняя половинка брюк - 1 деталь,
2. Левая передняя половинка брюк - 1 деталь,
3. Задняя половинка брюк - 2 детали,
4. Кокетка задней половинки брюк,
5. Пояс - 2 детали,
6. Подзор бокового кармана - 2 детали,
7. Задний карман - 2 детали,
8. Часовой карман - 1 деталь,
9. Гульфик - 1 деталь,
10. Откосок - 1 деталь со сгибом,
11. Шлевки - 1 деталь.

Здесь вы можете
ознакомиться с правилами
раскроя

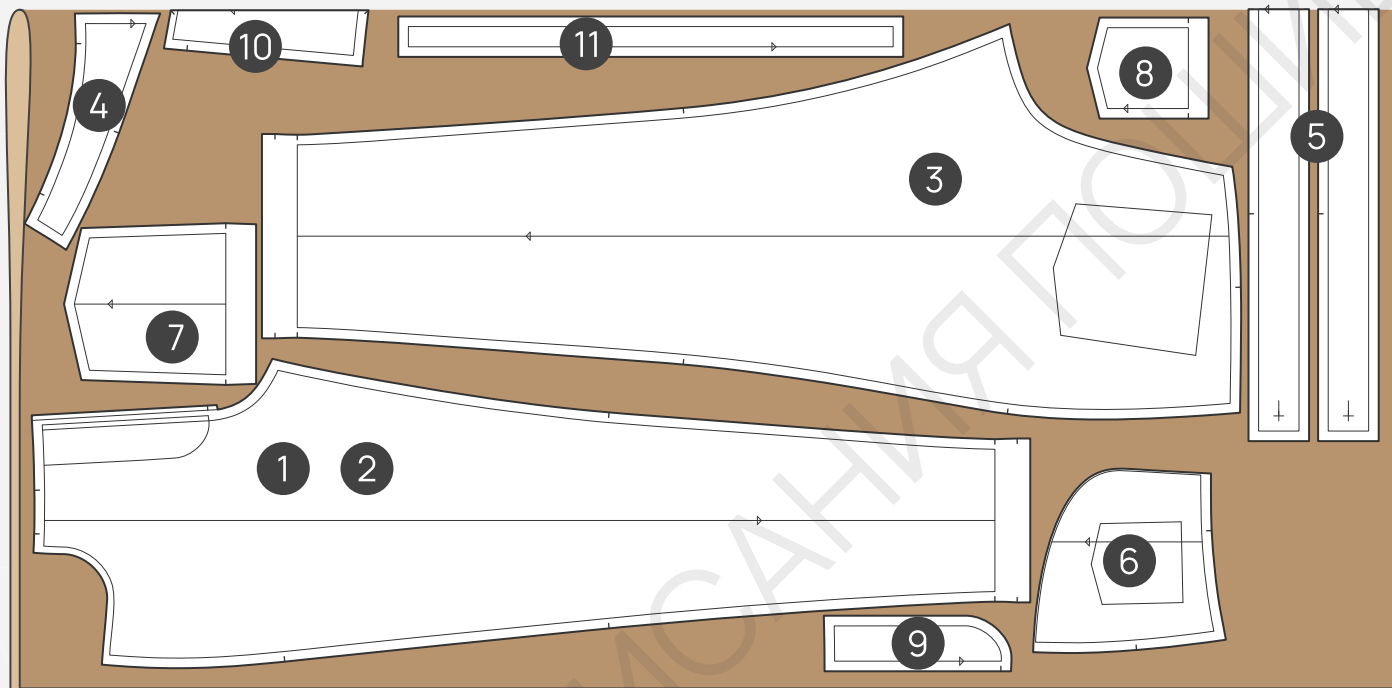


Важно! Детали передних половинок кроить по правой половинке, левую подрезать по лекалу. Пояс кроить в 1 слой ткани.



● РАСКЛАДКА ДЕТАЛЕЙ КРОЯ ИЗ ОСНОВНОЙ ТКАНИ
ДЛЯ ОБХВАТА БЕДЕР ОТ 108 ДО 118 СМ

Сгиб



Кромка

СПЕЦИФИКАЦИЯ ДЕТАЛЕЙ КРОЯ ИЗ ОСНОВНОЙ ТКАНИ

1. Правая передняя половинка брюк - 1 деталь,
2. Левая передняя половинка брюк - 1 деталь,
3. Задняя половинка брюк - 2 детали,
4. Кокетка задней половинки брюк,
5. Пояс - 2 детали,
6. Подзор бокового кармана - 2 детали,
7. Задний карман - 2 детали,
8. Часовой карман - 1 деталь,
9. Гульфик - 1 деталь,
10. Откосок - 1 деталь со сгибом,
11. Шлевки - 1 деталь.

Здесь вы можете
ознакомиться с правилами
раскроя

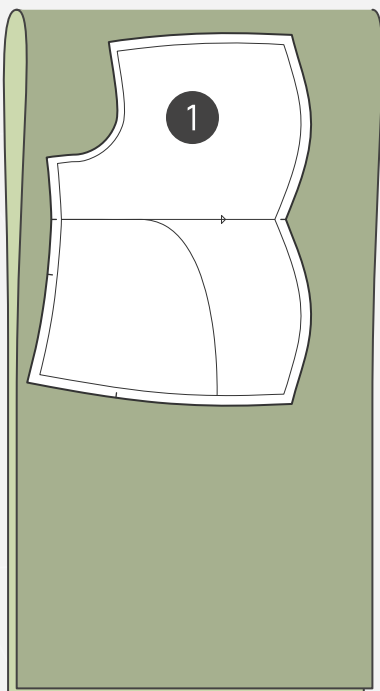


Важно! Детали передних половинок кроить по правой половине, левую подрезать по лекалу. Пояс кроить в 1 слой ткани.



● РАСКЛАДКА ДЕТАЛЕЙ КРОЯ ИЗ ПОДКЛАДОЧНОЙ ТКАНИ

Сгиб



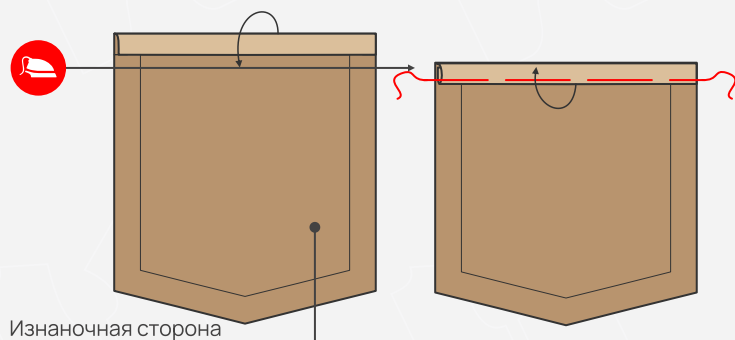
Кромка

СПЕЦИФИКАЦИЯ ДЕТАЛЕЙ КРОЯ ИЗ ПОДКЛАДОЧНОЙ ТКАНИ

1. Подкладка бокового кармана - 2 детали.

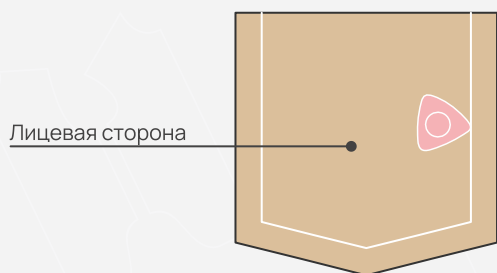
Здесь вы можете
ознакомиться с правилами
раскроя



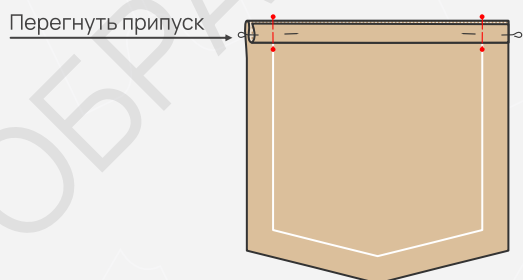


ОБРАБОТКА ЧАСОВОГО КАРМАНА

- 1. Заметать припуск по верхнему срезу кармана, подгибая два раза по 0,7 см. Приутюжить.



- 2. Намелить на лицевой стороне кармана боковые и нижние припуски.



- 3. Удалить наметку, отогнуть верхний припуск по рассечке на лицевую сторону, проложить строчку вдоль боковых срезов на расстоянии 1 см от среза.



- Продублировать полностью пояс, откосок и гульфик. Проклеить долевую клеевую кромку на правой передней половине по припуску шва притачивания откоска. Приклеить косую клеевую кромку вдоль среза входа в карман на детали подкладки кармана. Продублировать верхний припуск заднего кармана, с заходом за припуск на 5 мм. Продублировать верхний припуск часового кармана, с заходом за припуск на 5 мм.



Долевая клеевая кромка шириной 1 см



Дублирин

