



Helper Sew



ОПИСАНИЕ ПОШИВА ШОРТ MARCO

#HELPERSEW_MARCO

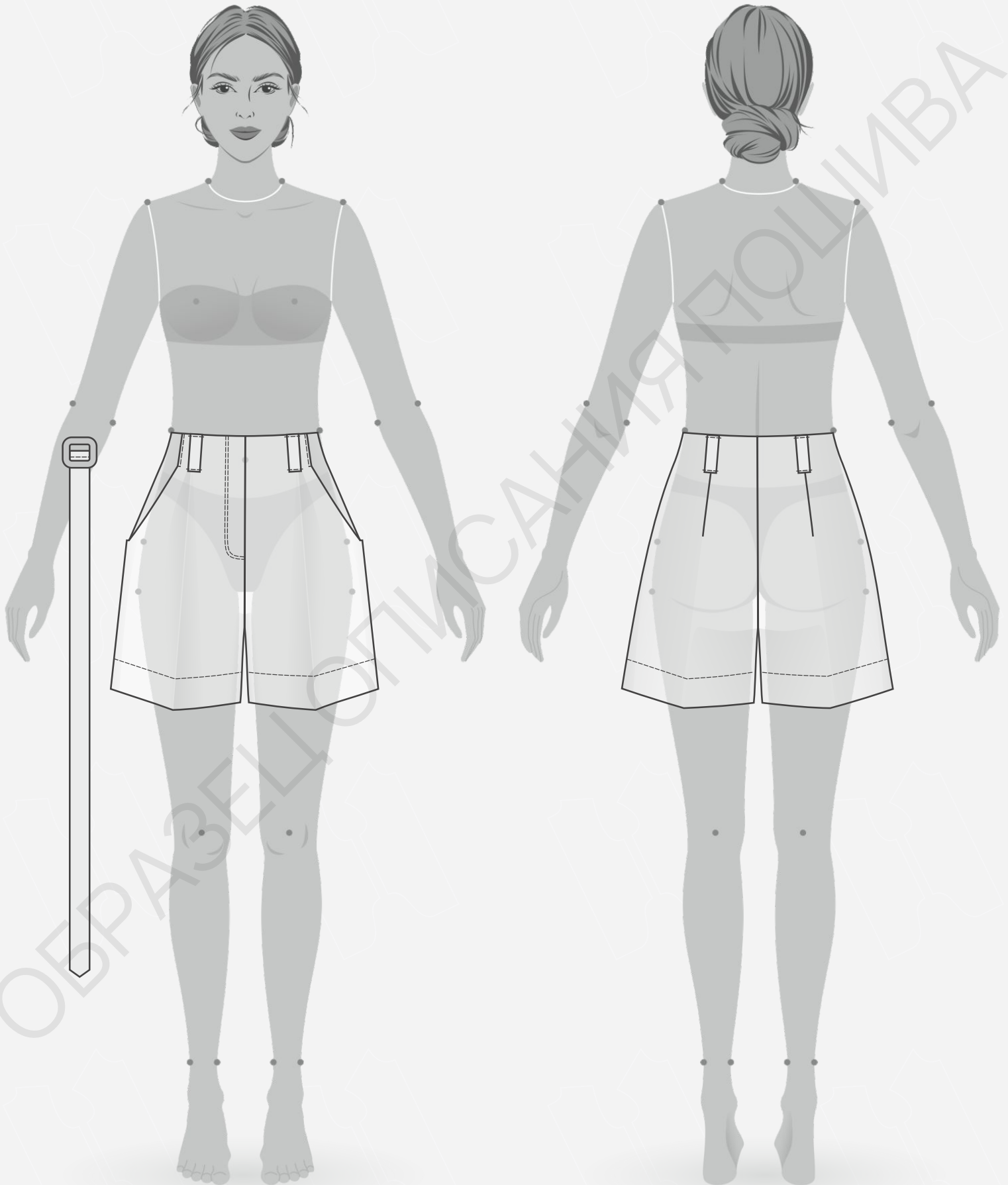
КЛИКНИТЕ НА НАЗВАНИЕ ГЛАВЫ ДЛЯ БЫСТРОГО ПРЕХОДА



- 3 ТЕХНИЧЕСКИЙ РИСУНОК**
- 4 ОПИСАНИЕ И ХАРАКТЕРИСТИКИ ИЗДЕЛИЯ**
- 5 ПАРАМЕТРЫ ИЗДЕЛИЯ И МОДЕЛИ**
- 6 ЧТО НУЖНО ДЛЯ ПОШИВА**
- 8 РАСКЛАДКА ДЕТАЛЕЙ КРОЯ**
- 10 ДУБЛИРОВАНИЕ ДЕТАЛЕЙ КРОЯ**
- 11 ПОШАГОВАЯ ТЕХНОЛОГИЯ ПОШИВА ▼**
 - 11 ОБРАБОТКА ШЛЕВОК
 - 12 ОБРАБОТКА ПОЯСА
 - 13 ОБРАБОТКА ОТКОСКА
 - 14 ОБРАБОТКА ОБТАЧКИ ВЕРХНЕГО СРЕЗА
 - 15 ОБРАБОТКА ПЕРЕДНИХ ПОЛОВИНОК
 - 19 ОБРАБОТКА БОКОВЫХ КАРМАНОВ
 - 23 ОБРАБОТКА ЗАДНИХ ПОЛОВИНОК
 - 26 СТАЧИВАНИЕ БОКОВЫХ ШВОВ
 - 27 СТАЧИВАНИЕ ШАГОВОГО ШВА
 - 28 ОБРАБОТКА ВЕРХНЕГО СРЕЗА ШОРТ ОБТАЧКОЙ
 - 30 ОБРАБОТКА ЗАСТЕЖКИ
 - 32 НАСТРАЧИВАНИЕ ШЛЕВОК
 - 34 ОБРАБОТКА НИЗА
 - 35 ОКОНЧАТЕЛЬНАЯ УТЮЖКА
- 36 УСЛОВНЫЕ ОБОЗНАЧЕНИЯ**
- 37 ПОЛОЖЕНИЕ ОБ АВТОРСКОМ ПРАВЕ. КОНТАКТЫ.**



ЖЕЛАЕМ ПРИЯТНОГО ПОШИВА!



- **ОПИСАНИЕ МОДЕЛИ**

Шорты женские трапецевидного силуэта с завышенной линией талии. На передних деталях обработаны фигурные боковые карманы, центральная застежка с гульфиком на брючную молнию. На задних деталях располагаются талиевые вытачки. В верхней части шорт настроены четыре шлевки под съемный пояс с пряжкой шириной 4 см. Низ обработан с широким припуском на подгиб.

Шорты сшиты из вареного хлопка, состав хлопок 100%, плотность 155 гр/м².

- **ПРИБАВКИ НА СВОБОДУ ОБЛЕГАНИЯ**

- к обхвату талии 3,4 см
- к обхвату бедер 8,0 см

- **ДЛИНЫ И ШИРИНЫ ИЗДЕЛИЯ**

Длина по боковому шву с учетом цельнокроеного пояса

- для роста 152 см - 38,9 см
- для роста 158 см - 39,9 см
- для роста 164 см - 40,8 см
- для роста 170 см - 41,8 см
- для роста 176 см - 43,3 см
- для роста 182 см - 44,7 см

Длина по шаговому шву

- для роста 152 см - 7,6 см
- для роста 158 см - 8,0 см
- для роста 164 см - 8,5 см
- для роста 170 см - 9,0 см
- для роста 176 см - 10,1 см
- для роста 182 см - 11,1 см

• ПАРАМЕТРЫ МОДЕЛИ (CM)

	РОСТ	ОБХВАТ ГРУДИ	ОБХВАТ ТАЛИИ	ОБХВАТ БЁДЕР
	178	84	63	93

• ПАРАМЕТРЫ ИЗДЕЛИЯ

ОБХВАТ БЕДЕР (CM) - 90

РОСТ (CM) - 176



• ЧТО НУЖНО ДЛЯ ПОШИВА

Выкройка, ткань, нитки (5 катушек), дублерин средней плотности (130 см, но можно купить 70 см и деталь пояса продублировать двумя короткими деталями), долевая клеевая кромка (ширина 1 см - 2 м), тесьма-молния брючная (длина 18 см - 1 шт), пряжка (ширина 4 см - 1 шт), обычная швейная машина, оверлок, утюг с паром.

Для пошива подойдут костюмные или плательные ткани, умеренно плотные, хорошо держащие форму - костюмный хлопок, лён, вискоза, джинсовые ткани. По составу материал может быть из натуральных (хлопок, лен), искусственных (вискоза) или смешанных волокон (полиэстер и вискоза, хлопок и полиэстер).

Плотность ткани 100 - 250 гр/м².

Для деталей подкладки подойдут легкие плательные или сорочечные ткани - бязь, сатин, мультишифон - из натуральных или смешанных волокон.

Плотность материала 80 - 120 гр/м². В изделиях из тонких и умеренно плотных тканей для деталей подкладки кармана можно использовать материал верха.

• РАСХОД ТКАНИ ПРИ ШИРИНЕ 140 СМ

Для обхвата бедер от 86 до 90 см

- для роста от 152 до 158 см - 100 см
- для роста от 164 до 170 см - 105 см
- для роста от 176 до 182 см - 110 см

Для обхватов бедер от 90 до 98 см

- для роста от 152 до 158 см - 105 см
- для роста от 164 до 170 см - 110 см
- для роста от 176 до 182 см - 115 см

Для обхватов бедер от 104 до 106 см

- для роста от 152 до 158 см - 110 см
- для роста от 164 до 170 см - 115 см
- для роста от 176 до 182 см - 120 см

Для обхватов бедер от 110 до 114 см

- для роста от 152 до 158 см - 115см
- для роста от 164 до 170 см - 120 см
- для роста от 176 до 182 см - 125 см

• РАСХОД ПОДКЛАДОЧНОЙ ТКАНИ ПРИ ШИРИНЕ 140 СМ

- для всех обхватов бедер и ростов - 30 см

• ПОДГОТОВКА ТКАНИ К РАСКРОЮ

Ткань из натуральных волокон необходимо предварительно замочить в теплой воде на 30 минут, затем высушить при комнатной температуре, но оставляя немного влаги в ткани. Прodeкатировать при помощи утюга с паром. Прodeкатировать таким способом основную и подкладочную ткань. Ткань из смешанных волокон прodeкатировать при помощи утюга с паром.

[КАК НАПЕЧАТАТЬ И СКЛЕИТЬ ВЫКРОЙКУ](#)

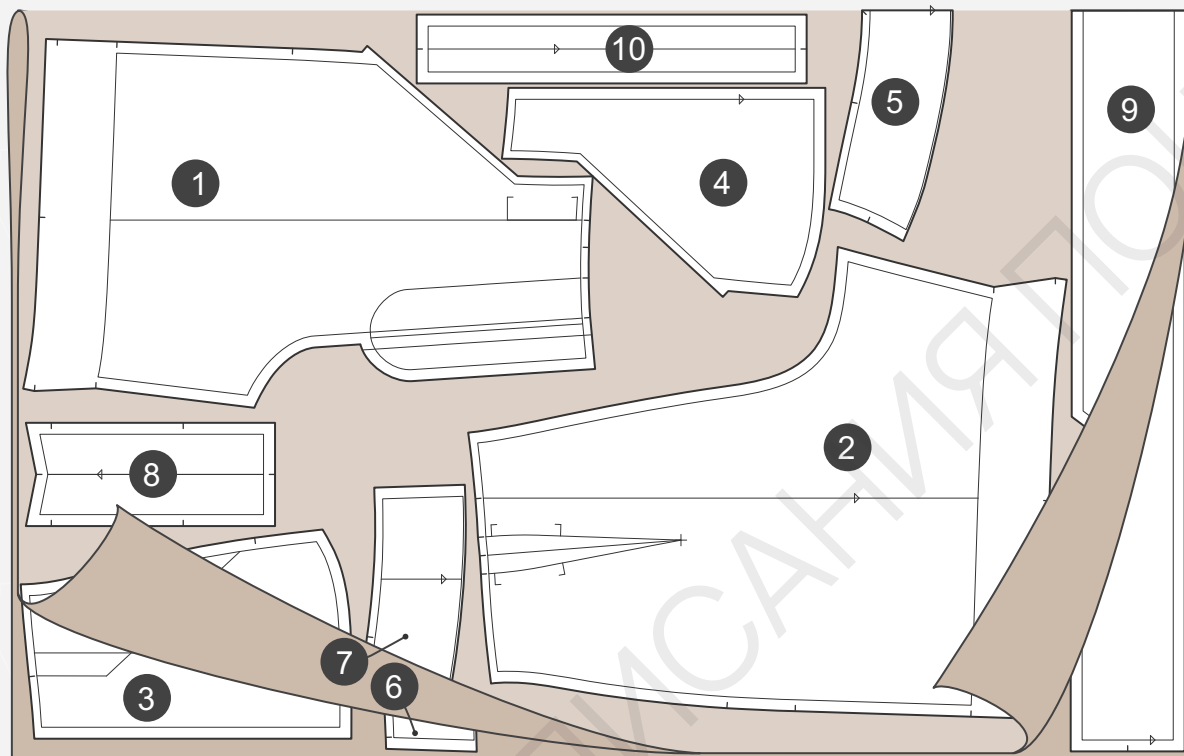
[КАК ПОДГОТОВИТЬ ВЫКРОЙКИ К РАСКРОЮ](#)

[ПРАВИЛА РАСКРОЯ](#)



• РАСКЛАДКА ДЕТАЛЕЙ КРОЯ ИЗ ОСНОВНОЙ ТКАНИ
ПРИ ШИРИНЕ ТКАНИ 140 СМ

Сгиб



Кромка

СПЕЦИФИКАЦИЯ ДЕТАЛЕЙ КРОЯ ИЗ ОСНОВНОЙ ТКАНИ

1. Передняя половинка - 2 детали,
2. Задняя половинка - 2 детали,
3. Бочок передней половинки - 2 детали,
4. Подкладка кармана - 2 детали.
5. Обтачка задней половинки - 1 деталь со сгибом,
6. Правая обтачка передней половинки - 1 деталь,
7. Левая обтачка передней половинки - 1 деталь,
8. Откосок - 1 деталь,
9. Пояс - 1 деталь,
10. Шлёвки - 2 детали.

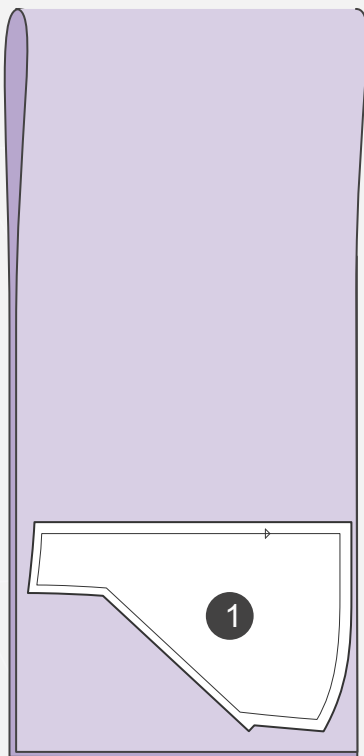
[ЗДЕСЬ ВЫ МОЖЕТЕ ОЗНАКОМИТЬСЯ С ПРАВИЛАМИ РАСКРОЯ](#)



Важно! Детали пояса, левой и правой обтачки передней половинки кроить в один слой.

- РАСКЛАДКА ДЕТАЛЕЙ КРОЯ ИЗ ПОДКЛАДОЧНОЙ ТКАНИ ПРИ ШИРИНЕ ТКАНИ 140 СМ

Сгиб



Кромка

СПЕЦИФИКАЦИЯ ДЕТАЛЕЙ КРОЯ ИЗ ПОДКЛАДОЧНОЙ ТКАНИ

1. Подкладка кармана - 2 детали.

Важно! В изделиях из тонких и умеренно плотных тканей для деталей подкладки кармана можно использовать материал верха.

[ЗДЕСЬ ВЫ МОЖЕТЕ ОЗНАКОМИТЬСЯ С ПРАВИЛАМИ РАСКРОЯ](#)



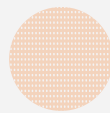
- Продублировать гульфик, заходя за рассечку на 5 мм, приклеить долевую клеевую кромку шириной 1,5 см на левой передней половинке по припуску шва притачивания откоска. Продублировать деталь откоска. Приклеить долевую клеевую кромку вдоль линии входа в карман на передних половинках. Продублировать детали обтачки верхнего среза шорт. Приклеить долевую клеевую кромку шириной 1 см по верхнему срезу деталей обтачки. Продублировать деталь пояса.



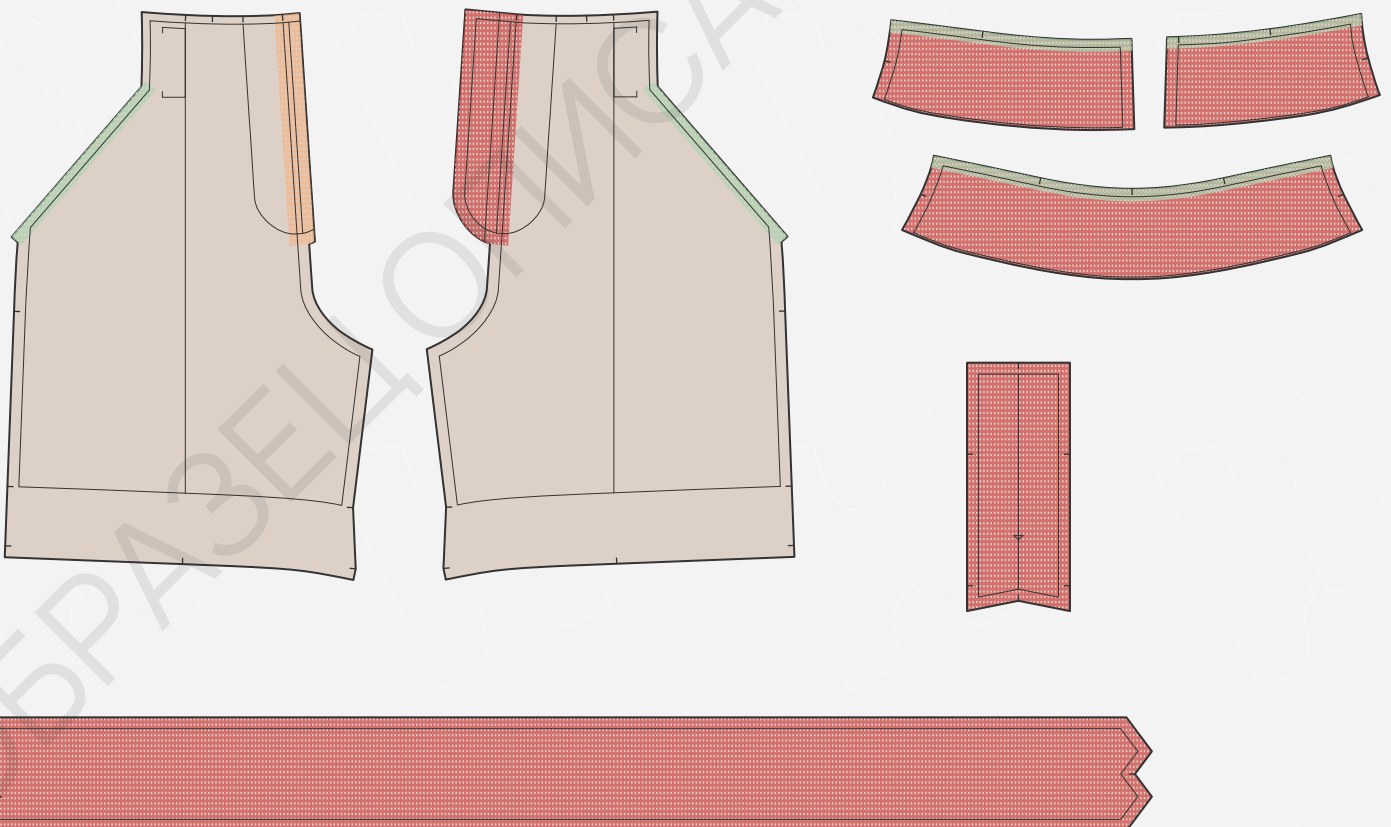
Дублирин средней плотности

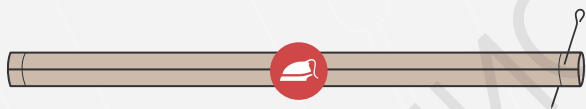
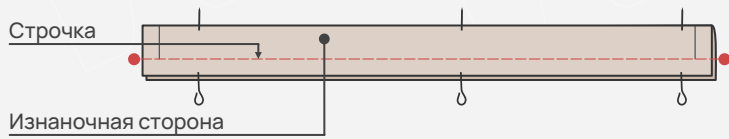


Клеевая кромка (ширина 1 см)



Клеевая кромка (ширина 1,5 см)





ОБРАБОТКА ШЛЕВОК

1. Сложить деталь шлевок лицевой стороной внутрь, совместить срезы, зафиксировать булавками. Проложить строчку с шириной припуска 1 см.

Важно! В процессе пошива изделия в начале и в конце строчки необходимо ставить закрепки длиной 5-7 мм. На схемах закрепки обозначены красной точкой.

2. Приутюжить шов с изнаночной стороны, затем разутюжить припуски.

3. Вывернуть деталь на лицевую сторону, зафиксировать булавкой шов вдоль средней линии детали. Приутюжить.

4. Нарезать из детали 4 равных шлевки.